

---

**Gmina Nysa**  
**Urząd Miejski w Nysie**  
ul. Kolejowa 15 , 48-300 Nysa

---

Nysa, dnia 05.07.2018r.

## Zaproszenie do złożenia oferty

(roboty budowlane)

### 1. Nazwa oraz adres Zamawiającego.

Gmina Nysa - Urząd Miejski w Nysie  
ul. Kolejowa 15 , 48-300 Nysa

### 2. Tryb udzielania zamówienia .

Postępowanie o udzielenie zamówienia publicznego prowadzone na podstawie art.4 pkt.8 ustawy Prawo zamówień publicznych z dnia 29 stycznia 2004 r., którego wartość nie przekracza wyrażonej w złotych równowartości 30.000 euro.

### 3. Nazwa i opis przedmiotu zamówienia.

**Budowa placów zabaw w mieście i gminie Nysa – budowa placu zabaw przy ul. Brodzińskiego.**

LOKALIZACJA: Nysa ul. Brodzińskiego dz. nr 85/2

#### 1. Zakres zamówienia obejmuje:

- dostawę i montaż wskazanych urządzeń oraz elementów małej architektury wg dokumentacji sporządzonej przez Zamawiającego.
- wykonanie nawierzchni bezpiecznej przy urządzeniach zabawowych, które tego wymagają (wykorytowanie gruntu na głębokości 30 cm – podsypka z piasku 10 cm + geowłóknina filtrująca o frakcji 2-8 mm grubość warstwy 10 cm, następnie warstwa wierzchnia: piasek płukany o frakcji 0-0,2 mm; grubość warstwy 10 cm) – przed wykonaniem nawierzchni należy usunąć pnie drzew pozostałe po wycince (12 szt.)

#### 2. Opis i wymagania techniczne jakie mają spełniać urządzenia placu zabaw

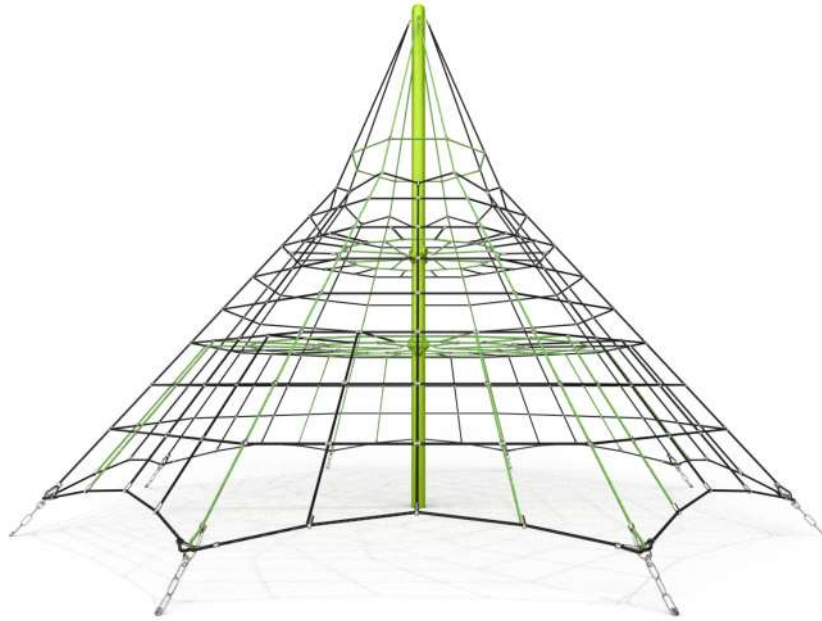
##### 2.1. Urządzenia placu zabaw

##### A) Wspinaczkowa piramida linowa

- wymiary urządzenia: wysokość 500 cm, szerokość 671 cm, długość 671 cm lub zbliżone, kolorystyka dowolna
- strefa bezpieczeństwa: szerokość 9,71 m, długość 9,71 m,
- konstrukcja: szczeble drabinek linowych z poliamidu. Poliamidowe węzły lin. Kulowe połączenia lin. Liny polipropylenowe o średnicy 16 mm z rdzeniem stalowym. Elementy złączne wykonane ze stali nierdzewnej. Elementy stalowe cynkowane ogniowo. Słup piramidy wykonany ze stali nierdzewnej AISI304. Wyrzyskie elementy stalowe zabezpieczone przed korozją.
- urządzenie zamontowane w gruncie zgodnie z obowiązującymi normami.

---

\*) niepotrzebne wykreślić



### **B) Drabinka wielofunkcyjna**

- wymiary urządzenia: wysokość 249 cm, szerokość 254 cm, długość 258 cm lub zbliżone, kolorystyka zbliżona
- strefa bezpieczeństwa: szerokość 721 m, długość 554 m,
- konstrukcja: Elementy konstrukcyjne wykonane z drewna klejonego warstwowo (kantówka o wymiarach 100x100 mm o zaokrąglonych krawędziach. Wszystkie belki konstrukcyjne z frezem wzdłuż każdej strony. Elementy konstrukcyjne zakończone od góry kapturkami z tworzywa. Wszystkie elementy drewniane malowane natryskowo farbami akrylowymi. Elementy wykonane ze sklejek malowane natryskowo farbami akrylowymi. Elementy wykonane z rurek stalowych grubościennych o średnicy 30 mm malowane proszkowo w kolorze. Śruby ocynkowane w słupach konstrukcyjnych, zabezpieczone zaślepkami z tworzywa. Liny wykonane z lin polipropylenowych ze stalowym wzmocnieniem.
- urządzenie posadowione w gruncie przy pomocy fundamentu.



\*) niepotrzebne wykreślić

### C) Huśtawka rodzinna



- wymiary urządzenia: wysokość 220 cm, szerokość 185 cm, długość 300 cm lub zbliżone, kolorystyka zbliżona
- strefa bezpieczeństwa: szerokość 320 cm, długość 710 cm,
- konstrukcja: Elementy nośne wykonane z metalu zabezpieczonego antykorozyjnie i malowanego proszkowo. Elementy mocowań wykonane ze stali węglowej konstrukcyjnej malowane proszkowo. Wszystkie połączenia śrubowe wykonane z użyciem elementów ocynkowanych, a ich końce zabezpieczone plastikowymi kapslami, poprawiającymi bezpieczeństwo.
- urządzenie posadowione w gruncie.

### D) Huśtawka bocianie gniazdo

- wymiary urządzenia: 2,65 x 1,65 m oraz wys. 2,10 m,
- wymiary strefy bezpieczeństwa: 2,65 x 7,60 m,
- konstrukcja: Konstrukcja wykonana z profilu ze stali o przekroju 60 mm x 60 mm. Stal oczyszczana w procesie piaskowania. Zabezpieczona przed korozją farbą proszkową, odporną na oddziaływanie czynników atmosferycznych. Zawiesia wykonane ze stali cynkowanej, łożyskowane. Elementy łączące: nakrętki, śruby, podkładki wykonane ze stali cynkowanej. Liny polipropylenowe o średnicy 16 mm z rdzeniem stalowym. Siedzisko bocianie gniazdo o średnicy 100 cm. Wykonane z lin polipropylenowych. Zaśleпки śrub i łączy wykonane z poliamidu.



\*) niepotrzebne wykreślić

### E) Ścianka wspinaczkowa

- wymiary urządzenia: wysokość 158 cm, szerokość 6 cm, długość 133 cm lub zbliżone, kolorystyka zbliżona
- strefa bezpieczeństwa: szerokość 433 cm, długość 306 cm,
- konstrukcja: Konstrukcja wykonana ze stali oraz płyty HPL. Konstrukcja stalowa zabezpieczona antykorozyjnie oraz malowana lakierem akrylowym strukturalnym. Uchwyty do wspinaczki wykonane z tworzywa.
- urządzenie posadowione w gruncie.



### F) Wóz strażacki

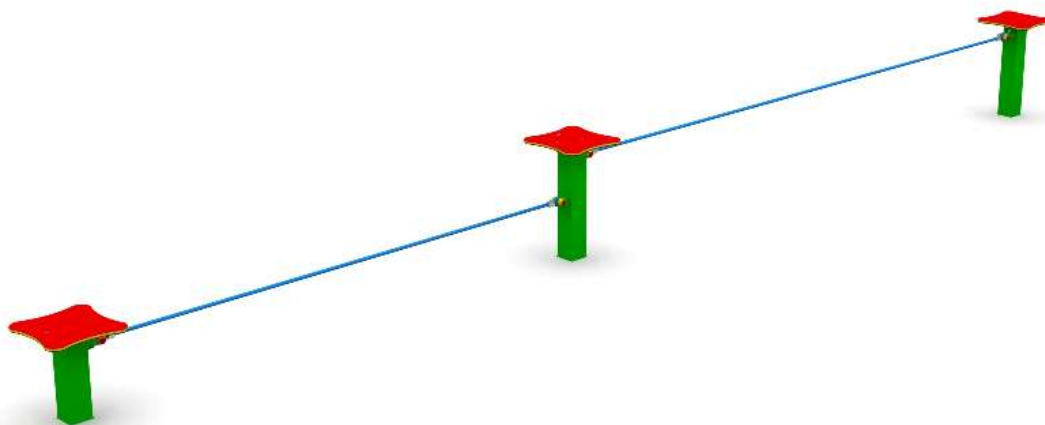
- wymiary urządzenia: wysokość 134 cm, szerokość 119 cm, długość 297 cm lub zbliżone, kolorystyka zbliżona
- strefa bezpieczeństwa: szerokość 420 cm, długość 600 cm,
- konstrukcja: Zestaw z drewna bezrdzeniowego, impregnowanego powierzchniowo. Słupy osadzone w gruncie przy pomocy stalowych kotew. Płyty z tworzywa HDPE i HPL. Elementy stalowe, ocynkowane i malowane proszkowo.
- urządzenie posadowione w gruncie.



\*) niepotrzebne wykreślić

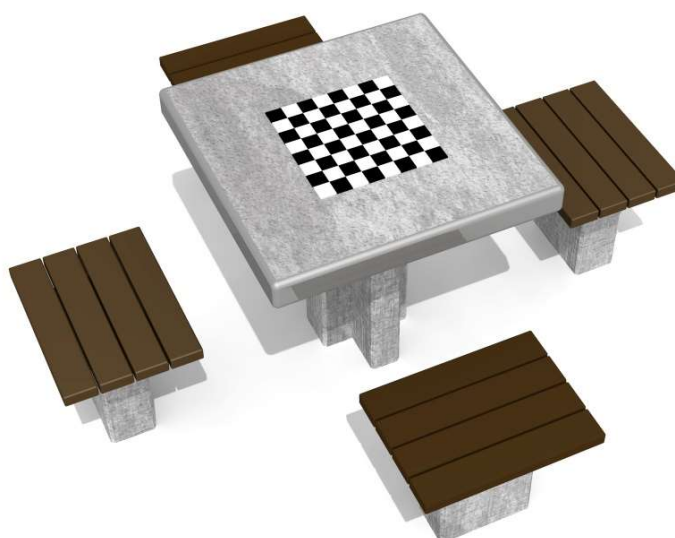
### G) Równoważnia „Linokoczek”

- wymiary urządzenia: wysokość 59 cm, szerokość 35 cm, długość 676 cm lub zbliżone, kolorystyka zbliżona
- strefa bezpieczeństwa: szerokość 336 cm, długość 977 cm,
- konstrukcja: Konstrukcja wykonana z profilu stalowego 100x100x3 mm oraz rury o średnicy 48,3x2,9 mm. Urządzenie wyposażone w liny zbrojone o średnicy 16mm. Podesty wykonane z płyty HDPE o grubości 19 mm. Wszystkie elementy stalowe urządzenia zabezpieczone antykorozyjnie i dodatkowo malowane lakierem akrylowym strukturalnym.
- urządzenie posadowione w gruncie.



### H) Stolik do gry w szachy

- wymiary urządzenia: wysokość 76 cm, szerokość 180 cm, długość 180 cm lub zbliżone, kolorystyka zbliżona
- konstrukcja: Stolik do gry w szachy z siedziskami wykonana z betonu C25/30, zbrojonego drutem fi 8. Blat szlifowany i zaimpregnowany specjalnym lakierem, zabezpieczony przed działaniem warunków atmosferycznych, szachownica wykonana z granitowej kostki. Obrzeża i narożniki blatu zabezpieczone aluminiowym profilem o zaokrąglonych krawędziach. Siedziska wykonane z listew z tworzywa sztucznego.
- urządzenie posadowione w gruncie.



\*) niepotrzebne wykreślić

## I) Regulamin placu zabaw – 2 szt.



### 2.2 Elementy małej architektury.

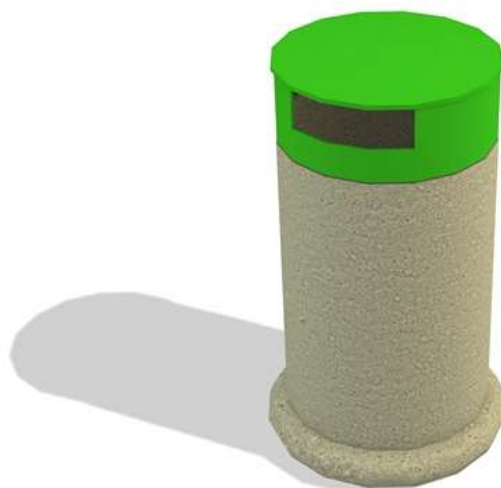
#### a) ławka – 2 szt.

Ławka długości 170 cm. Siedzisko oraz oparcie wykonane z grubych sosnowych desek o wymiarach 41x80mm, dodatkowo wzmocnionych na środku. Kolor drewna: orzech. Zamontowana do podłoża.



\*) niepotrzebne wykreślić

**b) Kosz na śmieci (betonowy) – 1 szt.**



**2. Ogólne wymagania dla urządzeń placu zabaw**

- urządzenie rekreacyjno-zabawowe powinno posiadać certyfikat zgodności z normami serii PN EN 1176 – wyposażenie placu zabaw i nawierzchnie.

**Przed złożeniem oferty należy przeprowadzić wizję lokalną w terenie.**

**4. Termin wykonania zamówienia : 20.08.2018 r.**

**5. Opis warunków udziału w postępowaniu oraz opis sposobu dokonywania oceny spełniania tych warunków.**

Wykonawcy ubiegający się o udzielenie niniejszego zamówienia muszą spełniać warunki, udziału w postępowaniu dotyczące:

**1) posiadania uprawnień do wykonywania określonej działalności lub czynności, jeżeli przepisy prawa nakładają obowiązek ich posiadania.**

Zamawiający nie precyzuje w tym zakresie żadnych wymagań, których spełnienie Wykonawca zobowiązany jest wykazać w sposób szczególny.

Weryfikacja spełnienia tego warunku dokonywana będzie w oparciu o załączone oświadczenie.

**2) posiadania wiedzy i doświadczenia.**

Weryfikacja spełnienia tego warunku dokonywana będzie w oparciu o dotychczasowe realizowane zamówienia. Wykonawca zobowiązany jest wykazać, że w okresie ostatnich trzech lat wykonał minimum trzy dostawy/usługi polegające na dostawie i montażu urządzeń placu zabaw o wartości minimum 60 000 zł. brutto – każda robota budowlana.

**3) dysponowania odpowiednim potencjałem technicznym oraz osobami zdolnymi do wykonania zamówienia.**

Zamawiający nie precyzuje w tym zakresie żadnych wymagań, których spełnienie Wykonawca zobowiązany jest wykazać w sposób szczególny.

Weryfikacja spełnienia tego warunku dokonywana będzie w oparciu o załączone oświadczenie.

\*) niepotrzebne wykreślić



#### **4) sytuacji ekonomicznej i finansowej;**

Zamawiający nie precyzuje w tym zakresie żadnych wymagań, których spełnianie Wykonawca zobowiązany jest wykazać w sposób szczególny. Weryfikacja spełnienia tego warunku dokonywana będzie w oparciu o załączone oświadczenie.

Ocena spełnienia warunków udziału w postępowaniu będzie przeprowadzona w oparciu o przedłożone przez wykonawców dokumenty i oświadczenia, wg formuły „spełnia – nie spełnia”.

#### **6. Wykaz oświadczeń lub dokumentów, jakie mają dostarczyć wykonawcy w celu potwierdzenia spełnienia warunków udziału w postępowaniu.**

W celu potwierdzenia spełnienia warunków udziału w postępowaniu, o których mowa w pkt.5 Wykonawca zobowiązany jest złożyć następujące oświadczenia i dokumenty:

- 1) aktualny odpis z właściwego rejestru, lub z centralnej ewidencji i informacji o działalności gospodarczej, jeżeli odrębne przepisy wymagają wpisu do rejestru lub ewidencji, wystawiony nie wcześniej niż 6 miesięcy przed upływem terminu składania ofert,
- 2) oświadczenie o spełnieniu warunków udziału w postępowaniu określonych w zaproszeniu,
- 3) wykaz usług z dowodami, czy zostały wykonane należycie,
- 4) certyfikaty i dokumenty o których mowa w pkt 8.1.1
- 5) specyfikacje techniczne, karty katalogowe powinny zawierać: rysunki lub zdjęcia oferowanych urządzeń, wymiary urządzeń i stref bezpieczeństwa, kolorystykę, rodzaj zastosowanych materiałów i sposób zamocowania do podłoża.

#### **7. Termin związania ofertą.**

Wykonawca pozostaje związany złożoną ofertą przez **30 dni**.

Bieg terminu związania ofertą rozpoczyna się wraz z upływem terminu składania ofert.

#### **8. Opis sposobu przygotowywania oferty.**

##### **1. Wymagania podstawowe.**

- 1) Każdy Wykonawca może złożyć tylko jedną ofertę i zaproponować tylko jedną cenę. Cena ofertowa brutto musi być rozbita na poszczególne ceny jednostkowe urządzeń zabawowych.  
Na wskazane urządzenie należy dołączyć do oferty certyfikat oraz inne dokumenty wymagane odrębnymi przepisami, zgodne z aktualnymi normami PN-EN.
- 2) Oferta musi obejmować całość zamówienia. Zamawiający nie dopuszcza możliwości składania ofert częściowych i wariantowych .
- 3) Oferta musi być podpisana przez osoby upoważnione do reprezentowania Wykonawcy (Wykonawców wspólnie ubiegających się o udzielenie zamówienia). Oznacza to, iż jeżeli z dokumentu(ów) określającego(ych) status prawny Wykonawcy(ów) lub pełnomocnictwa (pełnomocnictw) wynika, iż do reprezentowania Wykonawcy(ów) upoważnionych jest łącznie kilka osób dokumenty wchodzące w skład oferty muszą być podpisane przez wszystkie te osoby.
- 4) Wykonawca ponosi wszelkie koszty związane z przygotowaniem i złożeniem oferty z uwzględnieniem treści art. 93 ust. 4 Pzp.
- 5) We wszystkich przypadkach, gdzie jest mowa o pieczętkach, Zamawiający dopuszcza złożenie czytelnego zapisu o treści pieczęci zawierającego co najmniej oznaczenie nazwy firmy i siedziby.
- 6) Zamawiający zwróci Wykonawcom, których oferty nie zostały wybrane, na ich wniosek, złożone przez nich plany, projekty, rysunki, modele, próbki, wzory, programy komputerowe oraz inne podobne materiały. Żadne inne dokumenty wchodzące w skład oferty, w tym również te przedstawiane w formie oryginałów, nie podlegają zwrotowi przez Zamawiającego.

\*) niepotrzebne wykreślić



2. Zawartość oferty.

Kompletna oferta musi zawierać:

- a) formularz oferty, sporządzony na podstawie wzoru stanowiącego załącznik do niniejszego zaproszenia wraz z wymaganymi wykazami,  
b) **dokumenty wymienione w pkt 6 niniejszego zaproszenia.**

## 9. Miejsce oraz termin składania i otwarcia ofert.

1. Miejsce oraz termin składania ofert - Urząd Miejski Nysa ul. Kolejowa 15; sekretariat Burmistrza Nysy pok. nr 102 ( I piętro) - do dnia 13.07.2018 r. do godziny 11<sup>00</sup>

Ofertę należy złożyć w nieprzezroczystej, zabezpieczonej przed otwarciem kopercie (paczce). Kopertę (paczkę) należy opisać następująco:

Nazwa i adres Wykonawcy	<b>Gmina Nysa</b> Urząd Miejski w Nysie ul. Kolejowa 15, 48-300 Nysa
<b>„Oferta w trybie zaproszenia do złożenia oferty na: Budowa placów zabaw w mieście i gminie Nysa – budowa placu zabaw przy ul. Brodzińskiego.”</b>	
Nie otwierać przed dniem: 13.07.2018 r. godzina 11 <sup>10</sup>	

2. Miejsce oraz termin otwarcia ofert - Urząd Miejski w Nysie ul. Kolejowa 15 w pokoju nr 205 (II piętro) w dniu 13.07.2018r. o godzinie 11<sup>10</sup>

## 10. Opis kryteriów, którymi zamawiający będzie się kierował przy wyborze oferty

Oferty zostaną ocenione przez Zamawiającego w oparciu o następujące kryteria i ich znaczenie:

Lp.	Kryterium	Znaczenie procentowe kryterium	Maksymalna ilość punktów jakie może otrzymać oferta za dane kryterium
1	<b>Cena ( C )</b>	<b>100 %</b>	<b>100</b>

W przypadku kryterium "Cena" oferta otrzyma zaokrągloną do dwóch miejsc po przecinku ilość punktów wynikającą z działania:

$$P_i(C) = \frac{C_{\min}}{C_i} \cdot \text{Max}(C)$$

gdzie:

P <sub>i</sub> (C)	ilość punktów jakie otrzyma oferta "i" za kryterium "Cena";
C <sub>min</sub>	najniższa cena spośród wszystkich ważnych i nieodrzuconych ofert;
C <sub>i</sub>	cena oferty "i";
Max (C)	maksymalna ilość punktów jakie może otrzymać oferta za kryterium "Cena".

## 11. Sposób porozumiewania się z Wykonawcami

1. W niniejszym postępowaniu oświadczenia, wnioski, zawiadomienia oraz informacje Zamawiający i Wykonawcy przekazują pisemnie lub drogą elektroniczną.
2. Osobą upoważnioną przez Zamawiającego do kontaktowania się z Wykonawcami jest Jacek Krzywoń, email : [zp\\_nysa@op.onet.pl](mailto:zp_nysa@op.onet.pl),
3. Wykonawca może zwrócić się do Zamawiającego o wyjaśnienie treści zaproszenia.

\*) niepotrzebne wykreślić

4. Treść zapytań wraz z wyjaśnieniami Zamawiający, bez ujawniania źródła zapytania, zamieszcza na stronie internetowej na której udostępnione zostało zaproszenie.

## **12. Informację o udzieleniu zamówienia:**

Po wyborze najkorzystniejszej oferty Zamawiający udzieli Wykonawcy zamówienia w formie pisemnej.

Załączniki :

1. Formularz oferty
2. Wzór umowy

**Jacek Krzywoń**  
**Kierownik**  
**Biura Zamówień Publicznych**