

---

**Gmina Nysa**  
**Urząd Miejski w Nysie**  
ul. Kolejowa 15 , 48-300 Nysa

---

Nysa, dnia 09.11.2017 r.

## **Zaproszenie do złożenia oferty**

**(dostawy/usługi)\***

### **1. Nazwa oraz adres Zamawiającego.**

Gmina Nysa - Urząd Miejski w Nysie  
ul. Kolejowa 15 , 48-300 Nysa

### **2. Tryb udzielania zamówienia .**

Postępowanie o udzielenie zamówienia publicznego prowadzone na podstawie art.4 pkt.8 ustawy Prawo zamówień publicznych z dnia 29 stycznia 2004 r., którego wartość nie przekracza wyrażonej w złotych równowartości 30.000 euro.

### **3. Nazwa i opis przedmiotu zamówienia.**

„Modernizacja świetlicy wiejskiej w sołectwie Hajduki Nyskie – dostawa i montaż wyposażenia”

### **A. Kuchnie elektryczne 4-płytowe z piekarnikiem konwekcyjnym 13,4kW | 800x700x900(h)mm, szt 2**

#### **Opis:**

- Kuchnia elektryczna – 4-płytowa z konwekcyjnym elektrycznym piecem GN 1/1
- Błat roboczy ze stali nierdzewnej AISI 304
- Obudowa boczna ze stali nierdzewnej AISI 430
- Płyty grzewcze żeliwne: 4x o220 mm po 2,6 kW
- Stalowe, regulowane nóżki
- PIEKARNIK KONWEKCYJNY GN 1/1:
- Konwekcyjny, elektryczny, 3 kW
- Pojemność: 4x GN 1/1
- Odległość między prowadnicami: 75 mm
- Prowadnice chromowane
- Wentylator bez rewesu
- Komora ze stali nierdzewnej: 635x370x(H)350 mm
- w zestawie w piekarniku 4 prowadnice.

---

\*) niepotrzebne wykreślić



**B. Zmywarka 600x600x1220mm(h) z podstawą szt 1**

**w tym: podstawa 600x540x400mm, zmywarka 600x600x820mm**

- Pojemność zbiornika wanny: 25 l / Moc grzałek: 2,8 kW.
- Pojemność bojlera: 7 l / Moc grzałek: 2,8 kW.
- Moc pompy myjącej: 0,6 kW.
- Zużycie wody do płukania: 2,7 l/płukanie.
- Dozownik płynu nabłyszczającego i pompa spustowa.
- Dozownik płynu myjącego.
- Zawór zwrotny zapobiegający cofaniu się brudnej wody.
- Termostat bezpieczeństwa
- Temperatury kontrolowane termostatem: mycie 60°C i wyparzenie 90°C.
- Wyposażenie: 1 kosz CP-16/18, 1 kosz CT-10 i 1 pojemnik na sztućce CU-7, Sterowanie elektromechaniczne, 1 cykl mycia: 120 sekund.



\*) niepotrzebne wykreślić

## B.2 Podstawa zmywarki

Opis:

- Prowadnice min.2, do przechowywania koszy 500 x 500 mm.
- Wykonanie ze stali nierdzewnej.



## C. Stoły przyścienne i centralne.

Opis dla każdego stołu:

- stół wykonany z wysokiej jakości stali nierdzewnej,
- stabilna konstrukcja spawana,
- stopki regulowane +/- 15 mm,
- uchwyty w formie przetłoczeń, pionowe – łatwe otwieranie i czyszczenie w kuchni,
- wnętrze blatu wzmocnione płytą laminowaną wodoodporną, zapewniającą solidną jakość,
- nogi stołu wykonane z profilu 40x40x1,2mm,
- standard AISI 304 tzw. kwasówka),

### C.1 Stół przyścienny z 2 szufladami i drzwiami suwanymi wymiary w mm: 1500x600x850h, lokalizacja kuchnia, szt 1

- półka w szafce łatwa do demontażu, nieprzestawna,
- czworo drzwi suwanych na zespołach jezdnych,
- zamek do drzwi suwanych



\*) niepotrzebne wykreślić

**C.2 Stół centralny przelotowy z półką** wymiary w mm: 1300x600 x 850  
lokalizacja kuchnia.szt.2



**C.3 Stół przyścienny z półką, lokalizacja przygotowalnia .**  
wymiary w mm : - 900x600x850h szt 1,  
- 1000x600x850h szt 1,  
- 1200x600x850h szt 1



**D. Wózek kelnerski 2-półkowy 900x590x930(h)mm szt 1**

- Wózek cateringowy wyposażony w 2 półki, wyłożone od spodu materiałem dźwiękochłonnym, wykonany ze stali nierdzewnej. Wykonany ze stali nierdzewnej
- 2 półki wyłożone od spodu materiałem dźwiękochłonnym
  - Odległość między półkami 550 mm
  - Maksymalne równomierne obciążenie półki- 75 kg
  - Wyposażony w 4 skrętne kółka, 2 z hamulcami

\*) niepotrzebne wykreślić

- Zaokrąglone krawędzie



## E. Szafy chłodnicze:

### E.1 Szafa chłodnicza ze stali nierdzewnej 1480x830-845x2000(h)mm- szt 1

#### Opis

- filtr przeciwpyłkowy
- regulowane nóżki ze stali nierdzewnej
- samodomykające drzwi z zamkiem na klucz
- profilowany uchwyt otwierania drzwi
- elektroniczny sterownik z wyświetlaczem temperatury
- automatyczne odszranianie
- grubość ścianki 70 mm
- w komplecie min.6 półek powlekanych
- obudowa i komora wykonane ze stali nierdzewnej
- wymiary półek WxD: 650x530 mm.



\*) niepotrzebne wykreślić

## E.2 Szafa chłodnicza ze stali nierdzewnej 680x845x2000(h)-szt 1

- elektroniczny termostat
  - w komplecie 3 półki z tworzywa sztucznego GN 2/1
  - pojemność brutto / netto 537l / 376l.
  - obudowa i komora wykonane ze stali nierdzewnej
  - cyfrowy wyświetlacz
  - automatyczne odszranianie
  - filtr przeciwpyłkowy
  - grubość ścianki min. 60 mm
  - regulowane nóżki ze stali nierdzewnej
  - samodomykające drzwi z zamkiem
- 
- profilowany uchwyt otwierania drzwi
  - wymiary wew. WxDxH (mm) 540x680x1380
  - 21 prowadnic



## F. Bateria umywalkowa szt 5

Bateria umywalkowa – łokciowa:

- jednociepłowodowa – otwór z zlewie 3/8" – fi 35 mm – wężyki z końcówką 1/2" – wysięg 215 mm

\*) niepotrzebne wykreślić



### **G. Umywalka 400x295x145 mm, szt 5**

Komora ze stali nierdzewnej kwasoodpornej AISI 304

- Do powieszenia na ścianie
- Wymiary wew. 350x250x(H)100 mm
- Otwór o śr. 35 mm pod baterie umywalkową
- Odpływ o śr. 52 mm przystosowany do standardowych syfonów



### **H. Zlew – stal nierdzewna z wycięciem na baterie.**

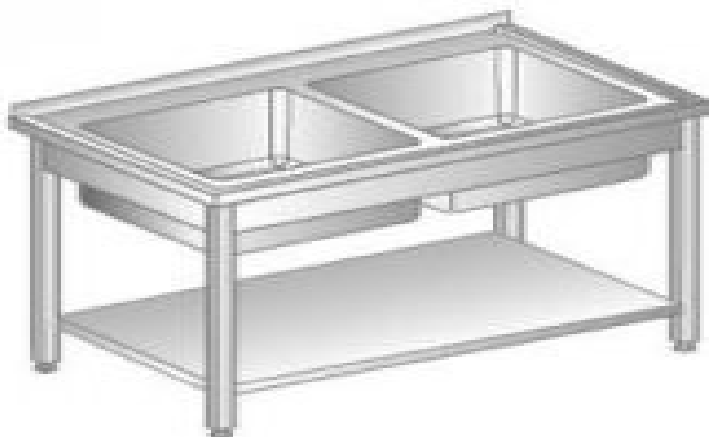
#### **H.1 Zlew 2- komorowy, z półką szt. 1, wym. 1000x600x850h, lokalizacja zmywalnia.**

- Materiał wykonania: stal nierdzewna
- Konstrukcja: spawana
- Otwór pod baterię pomiędzy komorami o średnicy 33 mm (zaślepiony)
- Stół ma posiadać komory o wymiarach min.400x400x250mm.



## **H.2 Zlew 2- komorowy, z półką szt. 1, wym. 1200x600x850h, lokalizacja przygotownia**

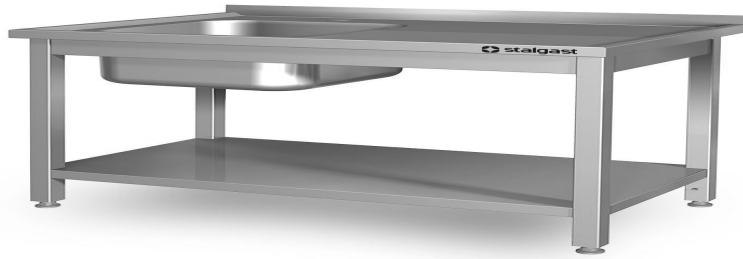
- Materiał wykonania: stal nierdzewna
- Konstrukcja: spawana
- Otwór pod baterię pomiędzy komorami o średnicy 33 mm (zaślepioy)
- Stół ma posiadać komory o wymiarach min.400x400x250mm.



## **H.3 Zlew 1- komorowy, z półką szt. 1, wym. 1000x600x850h, lokalizacja pokój socjalny.**

- Materiał wykonania: stal nierdzewna
- Konstrukcja: spawana
- Otwór pod baterię pomiędzy komorami o średnicy 33 mm (zaślepioy)
- Stół ma posiadać komory o wymiarach min.400x400x250mm.





**H.4 Zlew 2- komorowy, z półką szt. 1, wym. 750x500x850h, lokalizacja kuchnia, na bazie przedstawionego wzoru.**

- Materiał wykonania: stal nierdzewna
- Konstrukcja: spawana
- Otwór pod baterię pomiędzy komorami o średnicy 33 mm (zaślepiony)
- Stół ma posiadać komory o wymiarach min.400x400x250mm.



**I. Patelnia elektryczna.**

Moc całkowita: 5,4 kW m Napięcie zasilania: 3 NPE 230/400V 50Hz Przechył misy ręczny.  
Wymiary: 700x600x850h, materiał stal nierdzewna. Płynna regulacja temperatury w zakresie 50-275 C

\*) niepotrzebne wykreślić



## **J/ Baterie:**

### **J.1 Bateria do zlewu szt 2**



### **J.2 Bateria do zlewu z prysznicem i wylewką, szt 2**

\*) niepotrzebne wykreślić

Zaproszenie do złożenia oferty – dostawy/ usługi



### **K. Maszynka do mięsa- wilk „ 12” , szt 1**

- Wałek ślimakowy wykonany ze specjalnego stopu aluminium
- Korpus, lej załadowczy i pojemnik na mięso wykonane ze stali nierdzewnej
- Kołek dociskowy wykonany z polietylenu
- Wyciszona przekładnia zębata
- 3 -2 Sitka : 1 sito  $\varnothing$  70 mm z otworami  $\varnothing$  6 mm, i 2- 3 sita o różnych wymiarach oczek wykonane ze stali nierdzewnej, antypoślizgowe nóżki.



### **L. Frytkownica 8l, szt 1**

\*) niepotrzebne wykreślić

Zaproszenie do złożenia oferty – dostawy/ usługi

#### Wyposażenie:

- Obudowa wykonana ze stali chromowej.
- Pojemnik na olej wykonany ze stali nierdzewnej.
- Demontowany element sterujący ma posiadać dodatkowe zabezpieczenie, które w momencie zdjęcia go, wyłącza frytownicę.
- Lampka kontrolna informująca o pracy urządzenia.
- Regulacja temperatury do 190°C.
- Termostat chroniący urządzenie przed przegrzaniem.
- Zabezpieczenie przed przegrzaniem z funkcją resetowania.
- Wyjmowany koszyk z długim izolowanym uchwytem.
- System „zimnej strefy” oddziela pozostałości smażenia poniżej poziomu grzałek, zwiększając wydajność tłuszczu.
- W zestawie koszyk z długim izolowanym uchwytem oraz pokrywa
- Wymiary kosza: 240x190x140(h) mm.



#### **Ł. Krajalnica szt 1:**

Wykonane z anodowanego aluminium

- Silnik chłodzony powietrzem zabezpieczony metalową pokrywą.
- Mechanizm blokujący i osłona bezpieczeństwa.
- Odkręcana prowadnica ułatwiająca czyszczenie z resztek pozostałych po krojeniu.
- Łatwy demontaż ułatwia czyszczenie.
- Bezpieczna osłona na nóż, wbudowana ostrzałka.
- Nóż ustawiony skośnie.
- Średnica noża 220 mm.
- Płynna regulacja grubości krojenia od 0 do 12 mm.

\*) niepotrzebne wykreślić



**4. Termin wykonania zamówienia :** 20.12.2017 r.

**5. Opis warunków udziału w postępowaniu oraz opis sposobu dokonywania oceny spełniania tych warunków.**

Wykonawcy ubiegający się o udzielenie niniejszego zamówienia muszą spełniać warunki, udziału w postępowaniu dotyczące:

**1) posiadania uprawnień do wykonywania określonej działalności lub czynności, jeżeli przepisy prawa nakładają obowiązek ich posiadania.**

Zamawiający nie precyzuje w tym zakresie żadnych wymagań, których spełnianie Wykonawca zobowiązany jest wykazać w sposób szczególny.

Weryfikacja spełnienia tego warunku dokonywana będzie w oparciu o załączone oświadczenie.

**2) posiadania wiedzy i doświadczenia.**

Zamawiający nie precyzuje w tym zakresie żadnych wymagań, których spełnianie Wykonawca zobowiązany jest wykazać w sposób szczególny.

Weryfikacja spełnienia tego warunku dokonywana będzie w oparciu o załączone oświadczenie.

**3) dysponowania odpowiednim potencjałem technicznym oraz osobami zdolnymi do wykonania zamówienia.**

Zamawiający nie precyzuje w tym zakresie żadnych wymagań, których spełnianie Wykonawca zobowiązany jest wykazać w sposób szczególny

Weryfikacja spełnienia tego warunku dokonywana będzie w oparciu o załączone oświadczenie.

**4) sytuacji ekonomicznej i finansowej;**

Zamawiający nie precyzuje w tym zakresie żadnych wymagań, których spełnianie Wykonawca zobowiązany jest wykazać w sposób szczególny

Weryfikacja spełnienia tego warunku dokonywana będzie w oparciu o załączone oświadczenie.

Ocena spełnienia warunków udziału w postępowaniu będzie przeprowadzona w oparciu o przedłożone przez wykonawców dokumenty i oświadczenia, wg formuły „spełnia – nie spełnia”.

\*) niepotrzebne wykreślić

## 6. Wykaz oświadczeń lub dokumentów, jakie mają dostarczyć wykonawcy w celu potwierdzenia spełnienia warunków udziału w postępowaniu.

W celu potwierdzenia spełniania warunków udziału w postępowaniu, o których mowa w pkt.5 Wykonawca zobowiązany jest złożyć następujące oświadczenia i dokumenty:

- 1) aktualny odpis z właściwego rejestru, lub z centralnej ewidencji i informacji o działalności gospodarczej, jeżeli odrębne przepisy wymagają wpisu do rejestru lub ewidencji, wystawiony nie wcześniej niż 6 miesięcy przed upływem terminu składania ofert,
- 2) oświadczenie o spełnieniu warunków udziału w postępowaniu określonych w zaproszeniu

## 7. Termin związania ofertą.

Wykonawca pozostaje związany złożoną ofertą przez **30 dni**.

Bieg terminu związania ofertą rozpoczyna się wraz z upływem terminu składania ofert.

## 8. Opis sposobu przygotowywania oferty.

### 1. Wymagania podstawowe.

- 1) Każdy Wykonawca może złożyć tylko jedną ofertę i zaproponować tylko jedną cenę.
- 2) Oferta musi obejmować całość zamówienia. Zamawiający nie dopuszcza możliwości składania ofert częściowych i wariantowych .
- 3) Oferta musi być podpisana przez osoby upoważnione do reprezentowania Wykonawcy (Wykonawców wspólnie ubiegających się o udzielenie zamówienia). Oznacza to, iż jeżeli z dokumentu(ów) określającego(ych) status prawny Wykonawcy(ów) lub pełnomocnictwa(pełnomocnictw) wynika, iż do reprezentowania Wykonawcy(ów) upoważnionych jest łącznie kilka osób dokumenty wchodzące w skład oferty muszą być podpisane przez wszystkie te osoby.
- 4) Wykonawca ponosi wszelkie koszty związane z przygotowaniem i złożeniem oferty z uwzględnieniem treści art. 93 ust. 4 Pzp.
- 5) We wszystkich przypadkach, gdzie jest mowa o pieczętkach, Zamawiający dopuszcza złożenie czytelnego zapisu o treści pieczęci zawierającego co najmniej oznaczenie nazwy firmy i siedziby.
- 6) Zamawiający zwróci Wykonawcom, których oferty nie zostały wybrane, na ich wniosek, złożone przez nich plany, projekty, rysunki, modele, próbki, wzory, programy komputerowe oraz inne podobne materiały. Żadne inne dokumenty wchodzące w skład oferty, w tym również te przedstawiane w formie oryginałów, nie podlegają zwrotowi przez Zamawiającego.

### 2. Zawartość oferty.

Kompletna oferta musi zawierać:

- a) formularz oferty, sporządzony na podstawie wzoru stanowiącego załącznik do niniejszego zaproszenia wraz z wymaganymi wykazami,
- b) dokumenty wymienione w pkt 6 niniejszego zaproszenia
- c) .....

## 9. Miejsce oraz termin składania i otwarcia ofert.

1. Miejsce oraz termin składania ofert - Urząd Miejski Nysa ul. Kolejowa 15; sekretariat Burmistrza Nysy pok. nr 102 ( I piętro) - do dnia 23.11.2017 r. do godziny 12<sup>00</sup>

Ofertę należy złożyć w nieprzezroczystej, zabezpieczonej przed otwarciem kopercie (paczce). Kopertę (paczkę) należy opisać następująco:

Nazwa i adres  
Wykonawcy

**Gmina Nysa**  
Urząd Miejski w Nysie  
ul. Kolejowa 15, 48-300 Nysa

**„Oferta w trybie zaproszenia do złożenia oferty na „Modernizacja świetlicy wiejskiej w sołectwie Hajduki Nyskie – dostawa i montaż wyposażenia”**

\*) niepotrz

*Nie otwierać przed dniem: 23.11.2017 r. godzina 12<sup>15</sup>”*

2. Miejsce oraz termin otwarcia ofert -

Urząd Miejski w Nysie ul. Kolejowa 15 w pokoju nr 230 ( II piętro) w dniu 23.11.2017 r. o godzinie 12<sup>15</sup>

## 10. Opis kryteriów, którymi zamawiający będzie się kierował przy wyborze oferty

Oferty zostaną ocenione przez Zamawiającego w oparciu o następujące kryteria i ich znaczenie:

Lp.	Kryterium	Znaczenie procentowe kryterium	Maksymalna ilość punktów jakie może otrzymać oferta za dane kryterium
1	<b>Cena ( C )</b>	100	100
2			
3			

W przypadku kryterium "Cena" oferta otrzyma zaokrągloną do dwóch miejsc po przecinku ilość punktów wynikającą z działania:

$$P_i(C) = \frac{C_{\min}}{C_i} \cdot \text{Max}(C)$$

gdzie:

P <sub>i</sub> (C)	ilość punktów jakie otrzyma oferta "i" za kryterium "Cena";
C <sub>min</sub>	najniższa cena spośród wszystkich ważnych i nieodrzuconych ofert;
C <sub>i</sub>	cena oferty "i";
Max (C)	maksymalna ilość punktów jakie może otrzymać oferta za kryterium "Cena".

**Wariant realizacji zamówienia poszczególnych urządzeń Zamawiający wybierze podczas analizy złożonych ofert w oparciu o środki posiadane na realizacji zamówienia.**

## 11. Sposób porozumiewania się z Wykonawcami

1. W niniejszym postępowaniu oświadczenia, wnioski, zawiadomienia oraz informacje Zamawiający i Wykonawcy przekazują pisemnie lub drogą elektroniczną.
2. Osobą upoważnioną przez Zamawiającego do kontaktowania się z Wykonawcami jest Jacek Krzywoń, email: [zp\\_nysa@op.onet.pl](mailto:zp_nysa@op.onet.pl) fax. 77/ 4080553.
3. Wykonawca może zwrócić się do Zamawiającego o wyjaśnienie treści zaproszenia
4. Treść zapytań wraz z wyjaśnieniami Zamawiający, bez ujawniania źródła zapytania, zamieszcza na stronie internetowej na której udostępnione zostało zaproszenie

## 12. Informacje o udzieleniu zamówienia:

Po wyborze najkorzystniejszej oferty Zamawiający udzieli Wykonawcy zamówienia w formie pisemnej.

Załączniki :

1. Formularz oferty
2. Wzór umowy

**Z up. BURMISTRZA  
Piotr Bobak  
Z-ca BURMISTRZA**

.....  
Zamawiający

\*) niepotrzebne wykreślić