
Gmina Nysa
Urząd Miejski w Nysie
ul. Kolejowa 15 , 48-300 Nysa

Nysa, dnia 14.03.2019 r.

Zaproszenie do złożenia oferty

(roboty budowlane)

1. Nazwa oraz adres Zamawiającego.

Gmina Nysa - Urząd Miejski w Nysie
ul. Kolejowa 15 , 48-300 Nysa

2. Tryb udzielania zamówienia .

Postępowanie o udzielenie zamówienia publicznego prowadzone na podstawie art.4 pkt.8 ustawy Prawo zamówień publicznych z dnia 29 stycznia 2004 r., którego wartość nie przekracza wyrażonej w złotych równowartości 30.000 euro.

3. Nazwa i opis przedmiotu zamówienia.

**Budowa placu zabaw oraz wykonanie siłowni zewnętrznej w Kopernikach
- doposażenie siłowni zewnętrznej.**

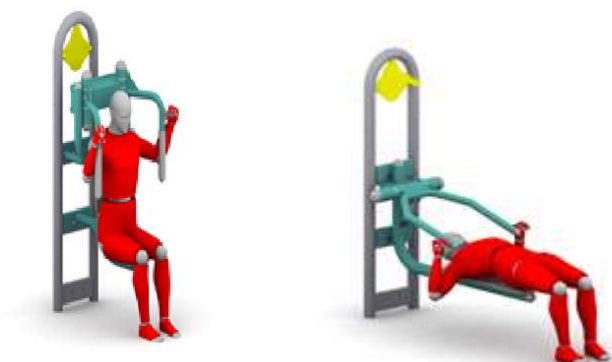
Lokalizacja: Koperniki dz. nr 429

3.1. Zakres zamówienia obejmuje:

- dostawę i montaż wskazanych urządzeń wg projektu zagospodarowania terenu opracowanego przez Zamawiającego,

3.2. Opis i wymagania techniczne jakie mają spełniać urządzenia siłowni zewnętrznej.

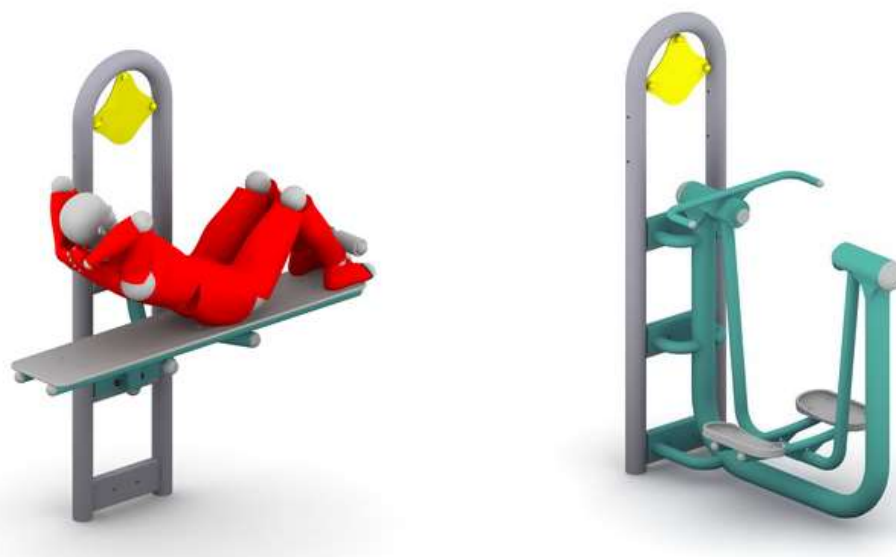
a) Sztanga w leżeniu + motyl + pylon



*) niepotrzebne wykreślić

- wymiary urządzenia: wysokość 1,81 m, szerokość 0,82 m, długość 2,20 m lub zbliżone, kolorystyka taka jak na wizualizacjach,
- strefa bezpieczeństwa: szerokość 3,80 m, długość 5,20 m
- konstrukcja:
 - Pylon: konstrukcja wykonana z rury $\varnothing 76,1 \times 3,2$ mm, profili zamkniętych 120x40x3 mm oraz blachy $\neq 8$. Ozdobna tabliczka wykonana z płyty HPL o grubości 6 mm, z miejscem na instrukcję wykonywania ćwiczeń. Konstrukcja stalowa zabezpieczona antykorozyjnie oraz dodatkowo malowana lakierem akrylowym strukturalnym.
 - Sztanga w leżeniu: konstrukcja nośna wykonana z rury stalowej okrągłej $\varnothing 76,1 \times 3,2$ mm. Ramię do ćwiczeń wykonane z rury $\varnothing 48,3 \times 2,9$ mm z rączkami z pręta $\varnothing 16$ w osłonie z tworzywa sztucznego. Siedzisko wykonane z płyty HDPE o grubości 15 mm. Przeguby metalowo-gumowe. Całość urządzenia zabezpieczona antykorozyjnie i dodatkowo malowana lakierem akrylowym strukturalnym.
 - Motyl: Konstrukcja nośna wykonana z rur stalowych okrągłych $\varnothing 60,3 \times 2,9$ mm. Siedzisko oraz oparcie wykonane z płyty z HDPE o grubości 15 mm. Ramię do ćwiczeń wykonane z rury $\varnothing 48,3 \times 2,9$ mm z rączkami z pręta $\varnothing 16$ w osłonie z tworzywa sztucznego. Przeguby metalowo-gumowe. Całość urządzenia zabezpieczona antykorozyjnie i dodatkowo malowana lakierem akrylowym strukturalnym.

b) Wahadło + ławka uniwersalna + pylon



- wymiary urządzenia: wysokość 1,81 m, szerokość 1,0 m, długość 1,80 m lub zbliżone, kolorystyka taka jak na wizualizacjach,
- strefa bezpieczeństwa: szerokość 4,6 m, długość 4,8 m
- konstrukcja:
 - Pylon: konstrukcja wykonana z rury $\varnothing 76,1 \times 3,2$ mm, profili zamkniętych 120x40x3 mm oraz blachy $\neq 8$. Ozdobna tabliczka wykonana z płyty HPL o grubości 6 mm, z miejscem na instrukcję wykonywania ćwiczeń. Konstrukcja stalowa zabezpieczona antykorozyjnie oraz dodatkowo malowana lakierem akrylowym strukturalnym.
 - Wahadło: Konstrukcja nośna wykonana z rur $\varnothing 88,9 \times 3,2$ mm. Ramię wychylne wykonane z rury $\varnothing 48,3 \times 2,9$ mm oraz dodatkowo wyposażone w stopy z żywicy epoksydowej zapobiegające ześlizgnięciu się nogi. Uchwyt wykonany z rury $\varnothing 30 \times 2$ mm zapewnia stabilne podparcie podczas wykonywania ćwiczeń. Przeguby metalowo-gumowe. Całość urządzenia zabezpieczona antykorozyjnie i dodatkowo malowana lakierem akrylowym strukturalnym.
 - Ławka uniwersalna: Konstrukcja nośna wykonana z rur stalowych okrągłych $\varnothing 60,3 \times 2,9$ mm oraz $\varnothing 48,3 \times 2,9$ mm. Siedzisko wykonane z płyty HDPE o grubości 15 mm. Podnózek wykonany z rury $\varnothing 48,3 \times 2,9$ mm w osłonie z tworzywa sztucznego. Całość urządzenia zabezpieczona antykorozyjnie i dodatkowo malowana lakierem akrylowym strukturalnym.

c) Nożyce + jeździec + pylon



- wymiary urządzenia: wysokość 1,81 m, szerokość 0,7 m, długość 1,50 m lub zbliżone, kolorystyka taka jak na wizualizacjach,

- strefa bezpieczeństwa: szerokość 4,75 m, długość 4,5 m

- konstrukcja:

- Pylon: konstrukcja wykonana z rury $\varnothing 76,1 \times 3,2$ mm, profili zamkniętych $120 \times 40 \times 3$ mm oraz blachy $\neq 8$. Ozdobna tabliczka wykonana z płyty HPL o grubości 6 mm, z miejscem na instrukcje wykonywania ćwiczeń. Konstrukcja stalowa zabezpieczona antykorozyjnie oraz dodatkowo malowana lakierem akrylowym strukturalnym.
- Nożyce: Konstrukcja nośna wykonana z rur stalowych okrągłych $\varnothing 76,1 \times 3,2$ mm oraz $\varnothing 48,3 \times 2,9$ mm. Ramię wychylne wykonane z rur $\varnothing 48,3 \times 2,9$ mm. Urządzenie dodatkowe wyposażone w stopy z żywicy epoksydowej zapobiegające ześlizgnięciu się nogi. Uchwyt wykonany z rury $\varnothing 38 \times 2$ mm zapewnia stabilne podparcie podczas wykonywania ćwiczeń. Całość urządzenia zabezpieczona antykorozyjnie i dodatkowo malowana lakierem akrylowym strukturalnym.
- Jeździec: Konstrukcja nośna wykonana z rur stalowych okrągłych $\varnothing 60,3 \times 2,9$ mm. Ramię wychylne wykonane z rur $\varnothing 38 \times 2,6$ mm. Siedzisko wykonane z płyty HDPE o grubości 15 mm. Uchwyty wykonane z pręta $\varnothing 16$ w osłonie z tworzywa sztucznego. Przeguby metalowo-gumowe. Całość urządzenia zabezpieczona antykorozyjnie i dodatkowo malowana lakierem akrylowym strukturalnym.

d) Drabinka pozioma



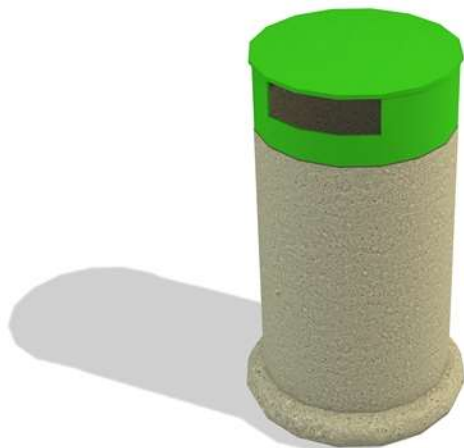
*) niepotrzebne wykreślić

Zaproszenie do złożenia oferty – roboty budowlane

- wymiary urządzenia: wysokość 1,94 m, szerokość 0,61 m, długość 2,49 m lub zbliżone, taka jak na wizualizacjach,
- strefa bezpieczeństwa: szerokość 4,19 m, długość 6,07 m
- konstrukcja: Konstrukcja nośna wykonana z rur stalowych okrągłych $\varnothing 48,3 \times 2,9 \text{ mm}$. Szczeble drabinki wykonane z rur $\varnothing 38 \times 2,6 \text{ mm}$. Całość urządzenia zabezpieczona antykorozyjnie i dodatkowo malowana lakierem akrylowym strukturalnym.

3.2.1. Elementy małej architektury

a) Betonowy kosz na śmieci – 2 szt.



b) Stojak na rowery – 1 szt. (pięć stanowisk)



Przed złożeniem oferty należy przeprowadzić wizję lokalną w terenie.

Wykonawca po wykonaniu zakresu robót udzieli na nie gwarancji na okres min. 3 lat.

3.3. Ogólne wymagania dla urządzeń placu zabaw

- PN-EN 16630:2015-06 - Wyposażenie siłowni plenerowych zainstalowanych na stałe – wymagania bezpieczeństwa i metody badań.

4. Termin wykonania zamówienia : 21.06.2019 r.

*) niepotrzebne wykreślić

5. Opis warunków udziału w postępowaniu.

O udzielenie niniejszego zamówienia publicznego ubiegać się mogą Wykonawcy, którzy **spełniają warunki udziału w postępowaniu, w szczególności dotyczące:**

- a) **posiadania kompetencji lub uprawnień** do wykonywania określonej działalności zawodowej o ile wynika to z odrębnych przepisów.
Zamawiający nie precyzuje w tym zakresie żadnych wymagań, których spełnianie Wykonawca zobowiązany jest wykazać w sposób szczególny.
- b) **sytuacji ekonomicznej i finansowej.**
Zamawiający nie precyzuje w tym zakresie żadnych wymagań, których spełnianie Wykonawca zobowiązany jest wykazać w sposób szczególny.
- c) **zdolności technicznej i zawodowej**
Weryfikacja spełnienia tego warunku dokonywana jest w oparciu o dotychczas realizowane zamówienia oraz osoby wskazane do realizacji zamówienia.
Wykonawca w celu potwierdzenia, że:
 - spełnia warunek dotyczący zdolności technicznej zobowiązany jest wykazać, że w okresie ostatnich 3 lat wykonał dwie roboty budowlane polegające na montażu urządzeń siłowni zewnętrznej o wartości minimum 25 000 zł brutto, każda robota budowlana.

6. Wykaz oświadczeń lub dokumentów, jakie mają dostarczyć wykonawcy w celu potwierdzenia spełnienia warunków udziału w postępowaniu.

W celu potwierdzenia spełnienia warunków udziału w postępowaniu, o których mowa w pkt.5 Wykonawca zobowiązany jest złożyć następujące oświadczenia i dokumenty:

- 1) aktualny odpis z właściwego rejestru, lub z centralnej ewidencji i informacji o działalności gospodarczej, jeżeli odrębne przepisy wymagają wpisu do rejestru lub ewidencji, wystawiony nie wcześniej niż 6 miesięcy przed upływem terminu składania ofert,
- 2) oświadczenie o spełnieniu warunków udziału w postępowaniu określonych w zaproszeniu.
- 3) *wykaz robót budowlanych wraz z podaniem ich rodzaju i wartości, daty i miejsca wykonania wraz z dowodami określającymi, czy roboty te zostały wykonane w sposób należyty oraz wskazującymi czy zostały wykonane zgodnie z zasadami sztuki budowlanej i prawidłowo ukończone.*

7. Termin związania ofertą.

Wykonawca pozostaje związany złożoną ofertą przez **30 dni**.

Bieg terminu związania ofertą rozpoczyna się wraz z upływem terminu składania ofert.

8. Opis sposobu przygotowywania oferty.

1. Wymagania podstawowe.
 - 1) Każdy Wykonawca może złożyć tylko jedną ofertę i zaproponować tylko jedną cenę.
 - 2) Oferta musi obejmować całość zamówienia. Zamawiający nie dopuszcza możliwości składania ofert częściowych i wariantowych .
 - 3) Oferta musi być podpisana przez osoby upoważnione do reprezentowania Wykonawcy (Wykonawców wspólnie ubiegających się o udzielenie zamówienia). Oznacza to, iż jeżeli z dokumentu(ów) określającego(ych) status prawny Wykonawcy(ów) lub Pełnomocnictwa (pełnomocnictw) wynika, iż do reprezentowania Wykonawcy(ów) upoważnionych jest łącznie kilka osób dokumenty wchodzące w skład oferty muszą być podpisane przez wszystkie te osoby.
 - 4) Wykonawca ponosi wszelkie koszty związane z przygotowaniem i złożeniem oferty.
 - 5) We wszystkich przypadkach, gdzie jest mowa o pieczętkach, Zamawiający dopuszcza złożenie czytelnego zapisu o treści pieczęci zawierającego co najmniej oznaczenie nazwy firmy i siedziby.
 - 6) Zamawiający zwróci Wykonawcom, których oferty nie zostały wybrane, na ich wniosek, złożone przez nich plany, projekty, rysunki, modele, próbki, wzory, programy komputerowe oraz inne podobne materiały. Żadne inne dokumenty wchodzące w skład oferty, w tym również te przedstawiane w formie oryginałów, nie podlegają zwrotowi przez Zamawiającego.

*) niepotrzebne wykreślić

- 7) Dokumenty wchodzące w skład oferty mogą być przedstawiane w formie oryginałów lub poświadczonych przez Wykonawcę za zgodność z oryginałem kopii.
2. Zawartość oferty.
Kompletna oferta musi zawierać:
- 1) formularz oferty, sporządzony na podstawie wzoru stanowiącego załącznik do niniejszego zaproszenia,
 - 2) dokumenty wymienione w pkt 6 niniejszego zaproszenia

9. Miejsce oraz termin składania i otwarcia ofert.

1. Miejsce oraz termin składania ofert - Urząd Miejski w Nysie ul. Kolejowa 15; Kancelaria (parter) - do dnia 22.03.2019r. r. do godziny 11:00

Ofertę należy złożyć w nieprzezroczystej, zabezpieczonej przed otwarciem kopercie (paczce). Kopertę (paczkę) należy opisać następująco:

Nazwa i adres Wykonawcy	Gmina Nysa Urząd Miejski w Nysie ul. Kolejowa 15, 48-300 Nysa
„Oferta w trybie zaproszenia do złożenia oferty na Budowa placu zabaw oraz wykonanie siłowni zewnętrznej w Kopernikach - doposażenie siłowni zewnętrznej. ”	
<i>Nie otwierać przed dniem:22.03.2019r. godzina: 11:10. ”</i>	

2. Miejsce oraz termin otwarcia ofert - Urząd Miejski w Nysie ul. Kolejowa 15 w pokoju nr 226 (II piętro) w dniu 22.03.2019r. o godzinie: 11:10

10. Opis kryteriów, którymi zamawiający będzie się kierował przy wyborze oferty

Oferty zostaną ocenione przez Zamawiającego w oparciu o następujące kryteria i ich znaczenie:

Lp.	Kryterium	Znaczenie procentowe kryterium	Maksymalna ilość punktów jakie może otrzymać oferta za dane kryterium
1	Cena (C)	100%	100

W przypadku kryterium "Cena" oferta otrzyma zaokrągloną do dwóch miejsc po przecinku ilość punktów wynikającą z działania:

$$P_i(C) = \frac{C_{\min}}{C_i} \cdot \text{Max}(C)$$

gdzie:

Pi(C)	ilość punktów jakie otrzyma oferta "i" za kryterium "Cena";
Cmin	najniższa cena spośród wszystkich ważnych i nieodrzuconych ofert;
Ci	cena oferty "i";
Max (C)	maksymalna ilość punktów jakie może otrzymać oferta za kryterium "Cena".

*) niepotrzebne wykreślić

11. Sposób porozumiewania się z Wykonawcami

1. W niniejszym postępowaniu oświadczenia, wnioski, zawiadomienia oraz informacje Zamawiający i Wykonawcy przekazują pisemnie lub drogą elektroniczną.
2. Osobami upoważnionymi przez Zamawiającego do kontaktowania się z Wykonawcami są: Jacek Krzywoń, Andrzej Lis email: j.krzywon@www.nysa.pl; a.lis@www.nysa.pl
3. Wykonawca może zwrócić się do Zamawiającego o wyjaśnienie treści zaproszenia
4. Treść zapytań wraz z wyjaśnieniami Zamawiający, bez ujawniania źródła zapytania, zamieszcza na stronie internetowej na której udostępnione zostało zaproszenie

12. Informację o udzieleniu zamówienia:

Po wyborze najkorzystniejszej oferty Zamawiający udzieli Wykonawcy zamówienia w formie pisemnej.

Załączniki :

1. Formularz oferty
2. Wzór umowy

Z up. BURMISTRZA
Jacek Krzywoń
Kierownik Biura Zamówień Publicznych

.....
Zamawiający