
Gmina Nysa
Urząd Miejski w Nysie
ul. Kolejowa 15 , 48-300 Nysa

Nysa, dnia 18.04.2019 r.

Zaproszenie do złożenia oferty

(roboty budowlane)

1. Nazwa oraz adres Zamawiającego.

Gmina Nysa - Urząd Miejski w Nysie
ul. Kolejowa 15 , 48-300 Nysa

2. Tryb udzielania zamówienia .

Postępowanie o udzielenie zamówienia publicznego prowadzone na podstawie art.4 pkt.8 ustawy Prawo zamówień publicznych z dnia 29 stycznia 2004 r., którego wartość nie przekracza wyrażonej w złotych równowartości 30.000 euro.

3. Nazwa i opis przedmiotu zamówienia.

**Wymiana urządzeń placu zabaw oraz budowa tężni solankowej przy Alei Lompy w Nysie –
wymiana urządzeń zabawowych i doposażenie placu zabaw .**

Lokalizacja: Aleja Lompy w Nysie dz. nr 25/14 i 25/6 i 58

3.1. Zakres zamówienia obejmuje:

- dostawę i montaż wskazanych urządzeń,
- wykonanie nawierzchni bezpiecznej przy urządzeniach zabawowych, które tego wymagają (wykorytowanie gruntu na głębokości 20 cm – podsypka z piasku 5 cm + geowłóknina filtrująca o frakcji 2-8 mm grubość warstwy 5 cm, następnie warstwa wierzchnia: piasek płukany o frakcji 0-0,2 mm; grubość warstwy 10 cm),
- wykonanie koncepcji zagospodarowania terenu i proponowanych rozwiązań technicznych (w 2 egz.), którą przed przystąpieniem do opracowania dokumentacji należy uzgodnić z Zamawiającym,
- wykonanie dokumentacji niezbędnej do zgłoszenia robót zgodnie z przepisami Prawa Budowlanego (w 2 egz.).
- wykonanie dokumentacji niezbędnej do uzyskania pozwolenia na prowadzenie robót budowlanych w obrębie zabytku (wg Prawa Budowlanego) wydawanego przez Wojewódzkiego Konserwatora Zabytków(w 2 egz.).
- demontaż istniejących urządzeń oraz przewiezienie ich w miejsce wskazane przez Zamawiającego,
- wymiana istniejącego drewnianego ogrodzenia placu zabaw - 85 mb (demontaż istniejącego oraz montaż nowego).

3.2. Opis i wymagania techniczne jakie mają spełniać urządzenia placu zabaw.

A) Zestaw zabawowy 1

- wymiary urządzenia: wysokość 3,1 m, szerokość 10,0m i długość 7,4 m,
- kolorystyka – drewno w odcieniach naturalnych, el. z płyty HDPE oraz tworzywa sztucznego w kolorze zielonym oraz czerwonym (są to zalecenia Wojewódzkiego Konserwatora Zabytków),
- strefa bezpieczeństwa: 14,0 x 10,4 m ,
- konstrukcja: drewno klejone, frezowane wzdłużnie (90x90) –impregnowane. Elementy metalowe wykonane ze stali ocynkowanej i malowanej proszkowo. Wejście wspinaczkowe wykonane z antypoślizgowej płyty z tworzywa sztucznego. Ślizg wykonany ze stali nierdzewnej, natomiast ślizg

*) niepotrzebne wykreślić

tubowy z tworzywa polietylenowego. Liny z rdzeniem stalowym w oplocie z polipropylenu. Przejście tubowe wykonane z tworzywa polietylenowego.

Zamawiający zastrzega, że oferowane urządzenie nie może odbiegać składem elementów oraz wizualnie od tego przedstawionego na poniższej wizualizacji.



B) Zestaw zabawowy 2



- wymiary urządzenia: wysokość 3,6 m, szerokość 7,3 m i długość 6,7 m,
- kolorystyka – drewno w odcieniach naturalnych, el. z płyty HDPE oraz tworzywa sztucznego w kolorze zielonym oraz czerwonym (są to zalecenia Wojewódzkiego Konserwatora Zabytków),

*) niepotrzebne wykreślić

- strefa bezpieczeństwa: 10,5 x 10,2 m ,
- konstrukcja: drewno klejone, frezowane wzdłużnie (90x90) –impregnowane. Elementy metalowe wykonane ze stali ocynkowanej i malowanej proszkowo. Ślizg wykonany ze stali nierdzewnej. Liny z rdzeniem stalowym w oplocie z polipropylenu.

Zamawiający zastrzega, że oferowane urządzenie nie może odbiegać składem elementów oraz wizualnie od tego przedstawionego na poniższej wizualizacji.

C) Huśtawka podwójna



- wymiary urządzenia: wysokość 2,3 m, szerokość 3,85 m i długość 2,0 m,
- kolorystyka – drewno w odcieniach naturalnych, zaślepki w kolorze czerwonym (są to zalecenia Wojewódzkiego Konserwatora Zabytków),
- strefa bezpieczeństwa: 7,5 x 3,85 m ,
- konstrukcja: drewno klejone, frezowane wzdłużnie (90x90) –impregnowane. Stal ocynkowana i malowana proszkowo .Łańcuchy oraz zawiesia ze stali nierdzewnej.

Zamawiający zastrzega, że oferowane urządzenie nie może odbiegać składem elementów oraz wizualnie od tego przedstawionego na poniższej wizualizacji.

D) Bujak podwójny

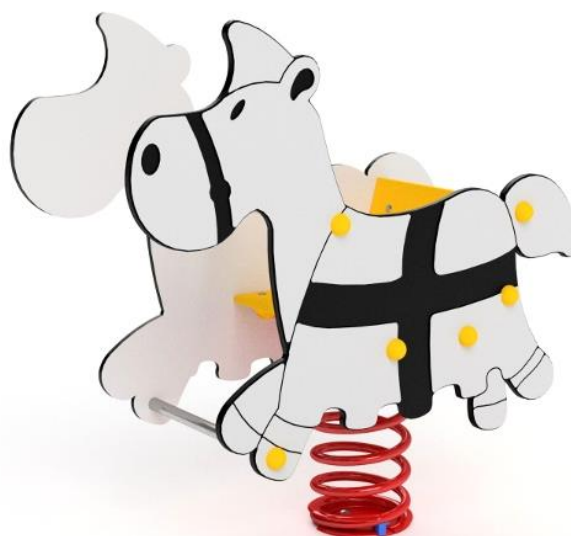
- wymiary urządzenia: wysokość 0,8 m, szerokość 0,3 m i długość 1,55 m,
- kolorystyka – urządzenie powinno być w kolorze czerwonym i zielonym (są to zalecenia Wojewódzkiego Konserwatora Zabytków),
- strefa bezpieczeństwa: 3,55x 2,30 m ,
- konstrukcja: Konstrukcja wykonana z odpornej na działanie czynników atmosferycznych płyty polietylenowej. Stal ocynkowana i malowana proszkowo. Podstawa wykonana ze sprężyny certyfikowanej o wymiarach 20 x 200 x 400 mm.

Zamawiający zastrzega, że oferowane urządzenie nie może odbiegać składem elementów oraz wizualnie od tego przedstawionego na poniższej wizualizacji.

*) niepotrzebne wykreślić



E) Bujak konik



- wymiary urządzenia: wysokość 1,0 m, szerokość 0,5 m i długość 1,05 m,
- kolorystyka – urządzenie powinno być w kolorze czerwonym i zielonym (są to zalecenia Wojewódzkiego Konserwatora Zabytków),
- strefa bezpieczeństwa: 3,05 x 2,50 m ,
- konstrukcja: Konstrukcja wykonana z odpornej na działanie czynników atmosferycznych płyty polietylenowej. Stal ocynkowana i malowana proszkowo. Podstawa wykonana ze sprężyny certyfikowanej o wymiarach 20 x 200 x 400 mm.

Zamawiający zastrzega, że oferowane urządzenie nie może odbiegać składem elementów oraz wizualnie od tego przedstawionego na poniższej wizualizacji.

F) Huśtawka bocianie gniazdo drewniana

*) niepotrzebne wykreślić



- wymiary urządzenia: wysokość 2,3 m, szerokość 2,85 m i długość 2,0 m,
- kolorystyka – drewno w odcieniach naturalnych, zaślepki w kolorze czerwonym (są to zalecenia Wojewódzkiego Konserwatora Zabytków),
- strefa bezpieczeństwa: 7,5 x 2,85 m ,
- konstrukcja: drewno klejone, frezowane wzdłużnie (90x90) –impregnowane. Stal ocynkowana i malowana proszkowo .Łańcuchy oraz zawiesia ze stali nierdzewnej. Siedzisko BG – certyfikat „bocianie gniazdo”.

Zamawiający zastrzega, że oferowane urządzenie nie może odbiegać składem elementów oraz wizualnie od tego przedstawionego na poniższej wizualizacji.

G) Hamak na drewnianych pylonach – 5 szt.



- wymiary urządzenia: wysokość 1,5 m, szerokość 1,0 m i długość 4,21 m,
- kolorystyka – drewno w odcieniach naturalnych (są to zalecenia Wojewódzkiego Konserwatora Zabytków),

*) niepotrzebne wykreślić

- strefa bezpieczeństwa: 4,55 x 7,26 m ,
- konstrukcja: drewno impregnowane. Stal ocynkowana i malowana proszkowo .Łańcuchy oraz zawiesia ze stali nierdzewnej. Dopuszcza się mocowanie hamaka na 4 drewnianych pylonach.

H) Drewniane ogrodzenie o długości 85 mb



Ogrodzenie sztachetowe o wymiarach jednego panelu wys. 100 cm oraz długość 180 cm. Ogrodzenie powinno być wykonane z drewna impregnowanego ciśnieniowo w odcieniach naturalnych.

Przed złożeniem oferty należy przeprowadzić wizję lokalną w terenie.

Wszystkie urządzenia powinny być posadowione w gruncie za pomocą kotew.

Wykonawca po wykonaniu zakresu robót udzieli na nie gwarancji na okres min. 3 lat.

3.3. Ogólne wymagania dla urządzeń placu zabaw

- urządzenie rekreacyjno-zabawowe powinno posiadać certyfikat zgodności z normami serii PN EN 1176 – wyposażenie placu zabaw i nawierzchnie.

4. Termin wykonania zamówienia : 30.08.2019 r.

5. Opis warunków udziału w postępowaniu.

O udzielenie niniejszego zamówienia publicznego ubiegać się mogą Wykonawcy, którzy **spełniają warunki udziału w postępowaniu, w szczególności dotyczące:**

- a) posiadania kompetencji lub uprawnień** do wykonywania określonej działalności zawodowej o ile wynika to z odrębnych przepisów.
Zamawiający nie precyzuje w tym zakresie żadnych wymagań, których spełnianie Wykonawca zobowiązany jest wykazać w sposób szczególny.
- b) sytuacji ekonomicznej i finansowej.**
Zamawiający nie precyzuje w tym zakresie żadnych wymagań, których spełnianie Wykonawca zobowiązany jest wykazać w sposób szczególny.

*) niepotrzebne wykreślić

c) **zdolności technicznej i zawodowej**

Weryfikacja spełnienia tego warunku dokonywana jest w oparciu o dotychczas realizowane zamówienia oraz osoby wskazane do realizacji zamówienia.

Wykonawca w celu potwierdzenia, że:

- spełnia warunek dotyczący zdolności technicznej zobowiązany jest wykazać, że w okresie ostatnich 3 lat wykonał dwie roboty budowlane polegające na montażu urządzeń zabawowych o wartości minimum 70 000 zł brutto.

6. Wykaz oświadczeń lub dokumentów, jakie mają dostarczyć wykonawcy w celu potwierdzenia spełnienia warunków udziału w postępowaniu.

W celu potwierdzenia spełnienia warunków udziału w postępowaniu, o których mowa w pkt.5 Wykonawca zobowiązany jest złożyć następujące oświadczenia i dokumenty:

- 1) aktualny odpis z właściwego rejestru, lub z centralnej ewidencji i informacji o działalności gospodarczej, jeżeli odrębne przepisy wymagają wpisu do rejestru lub ewidencji, wystawiony nie wcześniej niż 6 miesięcy przed upływem terminu składania ofert,
- 2) oświadczenie o spełnieniu warunków udziału w postępowaniu określonych w zaproszeniu.
- 3) *wykaz robót budowlanych wraz z podaniem ich rodzaju i wartości, daty i miejsca wykonania wraz z dowodami określającymi, czy roboty te zostały wykonane w sposób należyty oraz wskazującymi czy zostały wykonane zgodnie z zasadami sztuki budowlanej i prawidłowo ukończone.*
- 4) *Certyfikaty zgodności z normą PN - EN 1176 dot. proponowanych urządzeń wraz z ich zdjęciami/kartami katalogowymi/proponowanymi rozwiązaniami technicznymi.*

7. Termin związania ofertą.

Wykonawca pozostaje związany złożoną ofertą przez **30 dni**.

Bieg terminu związania ofertą rozpoczyna się wraz z upływem terminu składania ofert.

8. Opis sposobu przygotowywania oferty.

1. Wymagania podstawowe.

- 1) Każdy Wykonawca może złożyć tylko jedną ofertę i zaproponować tylko jedną cenę.
- 2) Oferta musi obejmować całość zamówienia. Zamawiający nie dopuszcza możliwości składania ofert częściowych i wariantowych.
- 3) Oferta musi być podpisana przez osoby upoważnione do reprezentowania Wykonawcy (Wykonawców wspólnie ubiegających się o udzielenie zamówienia). Oznacza to, iż jeżeli z dokumentu(ów) określającego(ych) status prawny Wykonawcy(ów) lub Pełnomocnictwa (pełnomocnictw) wynika, iż do reprezentowania Wykonawcy(ów) upoważnionych jest łącznie kilka osób dokumenty wchodzące w skład oferty muszą być podpisane przez wszystkie te osoby.
- 4) Wykonawca ponosi wszelkie koszty związane z przygotowaniem i złożeniem oferty.
- 5) We wszystkich przypadkach, gdzie jest mowa o pieczętkach, Zamawiający dopuszcza złożenie czytelnego zapisu o treści pieczęci zawierającego co najmniej oznaczenie nazwy firmy i siedziby.
- 6) Zamawiający zwróci Wykonawcom, których oferty nie zostały wybrane, na ich wniosek, złożone przez nich plany, projekty, rysunki, modele, próbki, wzory, programy komputerowe oraz inne podobne materiały. Żadne inne dokumenty wchodzące w skład oferty, w tym również te przedstawiane w formie oryginałów, nie podlegają zwrotowi przez Zamawiającego.
- 7) Dokumenty wchodzące w skład oferty mogą być przedstawiane w formie oryginałów lub poświadczonych przez Wykonawcę za zgodność z oryginałem kopii.

2. Zawartość oferty.

Kompletna oferta musi zawierać:

- 1) formularz oferty, sporządzony na podstawie wzoru stanowiącego załącznik do niniejszego zaproszenia,
- 2) dokumenty wymienione w pkt 6 niniejszego zaproszenia

*) niepotrzebne wykreślić

9. Miejsce oraz termin składania i otwarcia ofert.

1. Miejsce oraz termin składania ofert - Urząd Miejski w Nysie ul. Kolejowa 15; Kancelaria (parter) - do dnia 26.04.2019r. r. do godziny 11:00

Ofertę należy złożyć w nieprzezroczystej, zabezpieczonej przed otwarciem kopercie (paczce). Kopertę (paczkę) należy opisać następująco:

Nazwa i adres Wykonawcy	Gmina Nysa Urząd Miejski w Nysie ul. Kolejowa 15, 48-300 Nysa
„Oferta w trybie zaproszenia do złożenia oferty na: Wymiana urządzeń placu zabaw oraz budowa tężni solankowej przy Alei Lompy w Nysie – wymiana urządzeń zabawowych i doposażenie placu zabaw .”	
<i>Nie otwierać przed dniem:26.04.2019r. godzina: 11:10. ”</i>	

2. Miejsce oraz termin otwarcia ofert - Urząd Miejski w Nysie ul. Kolejowa 15 w pokoju nr 226 (II piętro) w dniu 26.04.2019r. o godzinie: 11:10

10. Opis kryteriów, którymi zamawiający będzie się kierował przy wyborze oferty

Oferty zostaną ocenione przez Zamawiającego w oparciu o następujące kryteria i ich znaczenie:

Lp.	Kryterium	Znaczenie procentowe kryterium	Maksymalna ilość punktów jakie może otrzymać oferta za dane kryterium
1	Cena (C)	100%	100

W przypadku kryterium "Cena" oferta otrzyma zaokrągloną do dwóch miejsc po przecinku ilość punktów wynikającą z działania:

$$P_i(C) = \frac{C_{\min}}{C_i} \cdot \text{Max}(C)$$

gdzie:

P _i (C)	ilość punktów jakie otrzyma oferta "i" za kryterium "Cena";
C _{min}	najniższa cena spośród wszystkich ważnych i nieodrzuconych ofert;
C _i	cena oferty "i";
Max (C)	maksymalna ilość punktów jakie może otrzymać oferta za kryterium "Cena".

11. Sposób porozumiewania się z Wykonawcami

1. W niniejszym postępowaniu oświadczenia, wnioski, zawiadomienia oraz informacje Zamawiający i Wykonawcy przekazują pisemnie lub drogą elektroniczną.
2. Osobami upoważnionymi przez Zamawiającego do kontaktowania się z Wykonawcami są: Jacek Krzywoń, Andrzej Lis email: j.krzywon@www.nysa.pl; a.lis@www.nysa.pl
3. Wykonawca może zwrócić się do Zamawiającego o wyjaśnienie treści zaproszenia

*) niepotrzebne wykreślić

4. Treść zapytań wraz z wyjaśnieniami Zamawiający, bez ujawniania źródła zapytania, zamieszcza na stronie internetowej na której udostępnione zostało zaproszenie

12. Informację o udzieleniu zamówienia:

Po wyborze najkorzystniejszej oferty Zamawiający udzieli Wykonawcy zamówienia w formie pisemnej.

Załączniki :

1. Formularz oferty
2. Wzór umowy

**Z up. BURMISTRZA
Jacek Krzywoń
Kierownik
Biura Zamówień Publicznych**

.....
Zamawiający