

**MIEJSCOWY PLAN ZAGOSPODAROWANIA PRZESTRZENNEGO
DLA PROJEKTOWANEGO TERENU GÓRNICZEGO „GŁĘBINÓW - ZBIORNIK II”
ZNAJDUJĄCEGO SIĘ W GRANICACH ZBIORNIKA NYSKIEGO
W CZĘŚCI NALEŻĄCEJ DO GMINY NYSZA**

NYSZA, PAŹDZIERNIK 2011 r.

Pracownia Projektów Urbanistyczno – Architektonicznych
RAF - PROJEKT

**Uchwała Nr XII/196/11
Rady Miejskiej w Nysie
z dnia 27 października 2011r.**

w sprawie: uchwalenia miejscowego planu zagospodarowania przestrzennego dla projektowanego terenu górniczego „Głębinów – Zbiornik II” znajdującego się w granicach Zbiornika Nyskiego w części należącej do gminy Nysa.

Na podstawie art. 18 ust. 2 pkt. 15, art. 40 ust. 1 ustawy z dnia 8 marca 1990 r. o samorządzie gminnym (Dz. U. z 2001 r. Nr 142, poz. 1591, z 2002 r. Nr 23, poz. 220, Nr 62, poz. 558, Nr 113, poz. 984, Nr 153, poz. 1271, Nr 214, poz. 1806, z 2003 r. Nr 80, poz. 717, Nr 162, poz. 1568 z 2004 r. Nr 102, poz. 1055, Nr 116, poz. 1203 z 2005 r. Nr 172, poz. 1441, Nr 175, poz. 1457, z 2006 r. Nr 17, poz. 128, Nr 181, poz. 1337, z 2007 r. Nr 48, poz. 327, Nr 138, poz. 974, Nr 173, poz. 1218, z 2008 r. Nr 180, poz. 1111, Nr 223, poz. 1458, z 2009 r. Nr 52, poz. 420, Nr 157, poz. 1241, z 2010 r. Nr 28, poz. 142, Nr 28, poz. 146, Nr 106, poz. 675 z 2011r. Nr 21, poz.113, Nr 117, poz.679, Nr 134, poz. 777, Nr 149, poz.887) oraz art. 20 ust.1 w związku z art.14 ust. 7 ustawy z dnia 27 marca 2003 r. o planowaniu i zagospodarowaniu przestrzennym (Dz. U. z 2003 r. Nr 80, poz. 717, z 2004 r. Nr 6, poz. 41, Nr 141, poz. 1492, z 2005 r. Nr 113, poz. 954, Nr 130, poz. 1087, z 2006 r. Nr 45, poz. 319, Nr 225 poz. 1635, z 2008 r. Nr 123, poz. 803, Nr 199, poz. 1227, Nr 201, poz. 1237, Nr 220, poz. 1413, z 2010 r. Nr 24, poz. 124, Nr 75, poz. 474, Nr 106, poz. 675, Nr 119, poz. 804, Nr 130, poz. 871, Nr 149, poz. 996, Nr 155, poz. 1043 z 2011r. Nr 32, poz. 159, Nr 153, poz. 901) w związku z art. 53 ust. 1 ustawy z dnia 4 lutego 1994 r. – Prawo geologiczne i górnicze (Dz. U. z 2005 r. Nr 228, poz. 1947, z 2006 r. Nr 133, poz. 934, Nr 170, poz. 1217, Nr 190, poz. 1399, Nr 249, poz. 1834, z 2007 r. Nr 21, poz.125, Nr 82, poz. 556, z 2008 r. Nr 138, poz. 865, Nr 154, poz. 958, Nr 199, poz. 1227, Nr 227, poz. 1505, z 2009 r. Nr 18 poz. 97, z 2010 r. Nr 47, poz. 278, Nr 76, poz. 489 z 2011r. Nr 106, poz. 622, Nr 132, poz. 766), oraz w związku z uchwałą Nr XXXIX/617/09 Rady Miejskiej w Nysie z dnia 27 listopada 2009 r. w sprawie przystąpienia do sporządzenia miejscowego planu zagospodarowania przestrzennego dla projektowanego terenu górniczego „Głębinów – Zbiornik II” znajdującego się w granicach Zbiornika Nyskiego, po stwierdzeniu zgodności z ustaleniami Studium uwarunkowań i kierunków zagospodarowania przestrzennego Gminy Nysa zatwierdzonego uchwałą Rady Miejskiej w Nysie Nr XXXVI/531/09 z dnia 26 sierpnia 2009 r.

**Rada Miejska w Nysie
uchwała
Miejscowy plan zagospodarowania przestrzennego
dla projektowanego terenu górniczego „Głębinów – Zbiornik II” znajdującego się w granicach
Zbiornika Nyskiego w części należącej do gminy Nysa.**

**Rozdział 1
Przepisy ogólne.**

§ 1

1. Miejscowy plan zagospodarowania przestrzennego dla projektowanego terenu górniczego „Głębinów – Zbiornik II” znajdującego się w granicach Zbiornika Nyskiego w części należącej do gminy Nysa, stanowi treść niniejszej uchwały.
2. Integralną częścią uchwały jest:
 - 1) część graficzna planu, obejmująca rysunek w skali 1 : 5 000 na mapie sytuacyjno – wysokościowej, stanowiący załącznik nr 1 do uchwały;
 - 2) rozstrzygnięcia nie będące ustaleniami planu:
 - a) rozstrzygnięcie Rady Miejskiej w Nysie o sposobie realizacji zapisanych w planie, inwestycji z zakresu infrastruktury technicznej, które należą do zadań własnych gminy oraz zasadach ich finansowania, zgodnie z przepisami o finansach publicznych, stanowiące załącznik nr 2 do uchwały,

- b) rozstrzygnięcie Rady Miejskiej w Nysie o sposobie rozpatrzenia uwag do projektu miejscowego planu zagospodarowania przestrzennego dla projektowanego terenu górniczego „Głębinów – Zbiornik II”, znajdującego się w granicach Zbiornika Nyskiego w części należącej do gminy Nysa, stanowiące załącznik nr 3 do uchwały.

§ 2

Treść uchwały zawarta jest w rozdziałach:

- | | |
|-------------|---|
| Rozdział 1 | Przepisy ogólne. |
| Rozdział 2 | Zasady ochrony i kształtowania ładu przestrzennego. |
| Rozdział 3 | Zasady ochrony środowiska, przyrody i krajobrazu kulturowego. |
| Rozdział 4 | Zasady ochrony dziedzictwa kulturowego i zabytków oraz dóbr kultury współczesnej. |
| Rozdział 5 | Wymagania wynikające z potrzeb kształtowania przestrzeni publicznych. |
| Rozdział 6 | Ustalenia szczegółowe, zasady zagospodarowania terenów położonych w obszarze objętym planem. |
| Rozdział 7 | Granice i sposoby zagospodarowania terenów lub obiektów podlegających ochronie, ustalonych na podstawie odrębnych przepisów, w tym terenów górniczych, a także narażonych na niebezpieczeństwo powodzi oraz zagrożonych osuwaniem się mas ziemnych. |
| Rozdział 8 | Szczegółowe zasady i warunki scalania i podziału nieruchomości objętych planem miejscowym. |
| Rozdział 9 | Szczegółne warunki zagospodarowania terenów oraz ograniczenia w ich użytkowaniu, w tym zakaz zabudowy. |
| Rozdział 10 | Zasady modernizacji, rozbudowy i budowy systemów komunikacji i infrastruktury technicznej. |
| Rozdział 11 | Sposób i termin tymczasowego zagospodarowania, urządzania i użytkowania terenów. |
| Rozdział 12 | Stawki procentowe, na podstawie których ustala się opłatę, o której mowa w art. 36 ust. 4. |
| Rozdział 13 | Przepisy końcowe. |

§ 3

Plan uwzględnia lokalne i ponadlokalne cele publiczne wyznaczające kierunki działań w sposobie zagospodarowania i użytkowania terenów oraz ich długofalowe skutki odpowiadające zasadom:

- 1) zrównoważonego rozwoju gminy w procesie zmian w zagospodarowaniu przestrzennym;
- 2) ładu i harmonii w zagospodarowaniu przestrzennym w nawiązaniu do lokalnych i ponadlokalnych cech środowiska przyrodniczego.

§ 4

Ilekroć w tekście planu miejscowego jest mowa o:

- 1) **uchwale** – należy przez to rozumieć niniejszą uchwałę Rady Miejskiej w Nysie;
- 2) **ustawie** – należy przez to rozumieć ustawę z dnia 27 marca 2003 r. o planowaniu i zagospodarowaniu przestrzennym;
- 3) **planie** – należy przez to rozumieć miejscowy plan zagospodarowania przestrzennego dla projektowanego terenu górniczego „Głębinów – Zbiornik II” znajdującego się w granicach Zbiornika Nyskiego w części należącej do gminy Nysa, stanowiący przedmiot niniejszej uchwały;
- 4) **rysunku planu** – należy przez to rozumieć rysunek planu miejscowego na mapie sytuacyjno – wysokościowej w skali 1 : 5 000, stanowiący załącznik nr 1 do niniejszej uchwały;
- 5) **przeznaczeniu podstawowym** – należy przez to rozumieć taki rodzaj przeznaczenia, które winno przeważać na terenie wyznaczonym liniami rozgraniczającymi;
- 6) **terenie górnicznym** – należy przez to rozumieć znaczenie nadane temu pojęciu w przepisach ustawy z dnia 4 lutego 1994r. – Prawo geologiczne i górnicze;
- 7) **obszarze górnicznym** – należy przez to rozumieć przestrzeń, w granicach której przedsiębiorca jest uprawniony do wydobywania kopaliny oraz prowadzenia robót górniczych związanych z wykonywaniem koncesji;

- 8) **koncesji** – należy przez to rozumieć decyzję wydaną przez właściwy organ koncesyjny, uprawniającą do prowadzenia działalności gospodarczej w zakresie określonym w ustawie z dnia 4 lutego 1994r. – Prawo geologiczne i górnicze, w szczególności wydobywania kopaliny z określonego złoża,;
- 9) **złożu** – należy przez to rozumieć złożę w rozumieniu ustawy z dnia 4 lutego 1994r. –Prawo geologiczne i górnicze jest takie naturalne nagromadzenie minerałów i skał oraz innych substancji stałych, gazowych i ciekłych, których wydobywanie może przynieść korzyść gospodarczą;
- 10) **zwałowisku wewnętrznym** – należy przez to rozumieć zwałowisko nieużytecznych mas ziemnych, skalnych, partii kruszywa po przeróbce mechanicznej, przemieszczanych w ramach prowadzonej eksploatacji złoża, zlokalizowanych wewnątrz wyrobiska górniczego;
- 11) **nieużytecznych masach ziemnych i skalnych** – należy przez to rozumieć masy ziemne i skalne przemieszczane w związku z eksploatacją złoża kopaliny i jej przerabianiem, w postaci nadkładu nieużytecznych, niezbywalnych składników mineralnych kopaliny;
- 12) **projekcie zagospodarowania złoża** – należy przez to rozumieć dokument określający sposób wykonywania uprawnień koncesyjnych w zakresie wydobywania kopaliny na okres koncesyjny;
- 13) **zrównoważonym rozwoju** – należy przez to rozumieć taki rozwój społeczno – gospodarczy, który zagwarantuje możliwości zaspokajania podstawowych potrzeb poszczególnych społeczności lub obywateli – zarówno współczesnego pokolenia jak i pokoleń przyszłych – poprzez proces integrowania działań politycznych, gospodarczych i społecznych, z zachowaniem równowagi przyrodniczej oraz trwałości podstawowych procesów przyrodniczych;
- 14) **czystości ekologicznej** – należy przez to rozumieć sposób zagospodarowania i użytkowania przestrzeni, niepowodujący ponadnormatywnych oddziaływań na środowisko i zdrowie ludzi w myśl aktualnie obowiązujących przepisów z zakresu ochrony środowiska;
- 15) **pasie ochronnym** – należy przez to rozumieć pas terenu wyznaczony wzdłuż obrzeża wyrobiska odkrywkowego, zabezpieczającego obiekty lub tereny położone w pobliżu wyrobiska przed zagrożeniami związanymi z działalnością górniczą.

§ 5

1. Rysunek planu obejmuje:
 - 1) granice terenu opracowania;
 - 2) linie rozgraniczające tereny o różnym przeznaczeniu lub różnych zasadach zagospodarowania;
 - 3) symbole cyfrowo – literowe określające przeznaczenie terenu;
 - 4) oznaczenie informacyjne nie będące ustaleniami planu.
2. Przedmiotem ustaleń planu są tereny, oznaczone na rysunku planu symbolami cyfrowo - literowymi:
 - 1) **WS** – tereny wód powierzchniowych sztucznego zbiornika retencyjnego – ochrona przeciwpowodziowa;
 - 2) **WS/PE** – tereny eksploatacji złoża kruszywa naturalnego wydobywanego spod wody;
 - 3) **WS/Wp** – tereny siedlisk i żerowisk ptaków.

Rozdział 2

Zasady ochrony i kształtowania ładu przestrzennego.

§ 6

1. W zakresie ładu przestrzennego należy uwzględnić wymagania ochrony środowiska i kształtowania krajobrazu, przy zrównoważonym rozwoju jako podstawy do udzielenia koncesji na eksploatację złoża kruszyw naturalnych.
2. Eksploatacja złoża powinna być prowadzona z uwzględnieniem wymogów technologicznych w sposób minimalizujący wpływ prowadzonego wydobywania na środowisko ze szczególnym uwzględnieniem gatunków i krajobrazu przyrodniczego w granicach Natury 2000.
3. Ustala się uporządkowanie dna zbiornika, w miarę jak wyrobiska poeksploatacyjne będą stawały się zbędne do celów związanych z wydobywaniem i wstępną przeróbką kruszywa, zgodnie z kierunkiem ustalonym z administratorem zbiornika.
4. Działalność związaną z eksploatacją złoża należy przeprowadzić w sposób niepowodujący szkód i uciążliwości na terenach sąsiednich.

5. Granica terenu opracowania obejmuje obszar i teren górniczy, przewidziany do eksploatacji udokumentowanego złoża kruszywa naturalnego.
6. Ustala się, iż obszar eksploatacji zbiornika będzie odpowiednio wytyczony, oznakowany znakami wodnymi przez prowadzącego eksploatację i wykluczony z turystycznego użytkowania.
7. Działalność związana z eksploatacją złoża nie może naruszać zasad eksploatacji Zbiornika Nyskiego, które określone są i nadal będą w instrukcji gospodarowania wodą i w instrukcji eksploatacji zbiornika.
8. Po modernizacji zbiornika zostaną określone nowe zasady gospodarowania wodą na zbiorniku.

Rozdział 3

Zasady ochrony środowiska, przyrody i krajobrazu kulturowego.

§ 7

1. Dla obszaru objętego planem ustala się zasady ochrony środowiska, przyrody, zgodnie z obowiązującymi przepisami z zakresu ochrony przyrody i ochrony środowiska.
2. Prowadzona działalność eksploatacyjna zaliczana jest do planowanego przedsięwzięcia mogącego zawsze znacząco oddziaływać na środowisko w rozumieniu przepisów prawa obowiązujących w tym zakresie.
3. W terenie górniczym obejmującym część złoża kruszywa naturalnego „Głębinów – Zbiornik”, położonego w obszarze objętym planem, ustala się konieczność integracji wszelkich działań mających na celu wykonanie uprawnień określonych w koncesji oraz zapewnienie bezpieczeństwa powszechnego i ochrony środowiska.
4. Wszelkie inwestycje realizowane na obszarze objętym planem należy realizować z uwzględnieniem czystości ekologicznej.
5. Oddziaływania wynikające z prowadzonej działalności nie powinny powodować przekroczenia standardów jakości środowiska poza teren, do którego przedsiębiorca posiada tytuł prawny.
6. Nie dopuszcza się użytkowania terenów złoża w sposób mogący pogorszyć stan wód podziemnych i powierzchniowych. Działalność w zakresie eksploatacji złoża należy prowadzić w sposób zapewniający ochronę zasobów wodnych, zgodnie z obowiązującymi przepisami z zakresu prawa wodnego.
7. W zakresie ochrony środowiska, ustala się:
 - 1) w zagospodarowaniu terenu eksploatacji złoża kierować się zasadą racjonalnego gospodarowania zasobami naturalnymi, zrównoważonego rozwoju, zgodnie z zasadami wynikającymi z wprowadzenia obszaru Natura 2000 i obszaru chronionego krajobrazu;
 - 2) stosowanie rozwiązań eliminujących lub ograniczających uciążliwości wynikające z gospodarczego korzystania ze środowiska, w tym emisję ponadnormatywnego hałasu oraz emisję niezorganizowanych pyłów;
 - 3) użytkowanie terenu eksploatacji winno być realizowane w sposób nie powodujący ponadnormatywnych oddziaływań dla zdrowia ludzi i środowiska.
8. Ochrona środowiska oraz zamierzenia w zakresie ograniczenia i usuwania ujemnych wpływów działalności górniczej:
 - 1) zasady i warunki ochrony zasobów złoża i jego eksploatacji:
 - a) gospodarkę złożem oraz masami mineralnymi pochodzącymi z nadkładu i wstępnego uszlachetniania kruszywa na Zbiorniku Nyskim należy prowadzić zgodnie z uzyskanymi decyzjami wymaganymi przepisami prawa na warunkach określonych w koncesji na wydobywanie kruszywa, uwzględniając wszystkie niezbędne czynności zmierzające do oszczędnej gospodarki złożem oraz bezkolizyjnego i bezpiecznego dla środowiska prowadzenia działalności górniczej,
 - b) w okresie eksploatacji złoża prowadzić gospodarkę masami mineralnymi nadkładowymi (gliny, piaski zaglinione), oraz powstałymi w procesie wstępnego uszlachetniania kopaliny, składającymi się z najdrobniejszych frakcji mineralnych, poprzez formowanie płycizn i wysp, zlokalizowanych w wyrobisku poeksploatacyjnym,
 - c) płycizny i wyspy należy formować i lokalizować na podstawie projektu typowego hałdy i wyspy oraz planu ruchu mas ziemnych; powyższe: projekt i plan winny być opracowane przez prowadzącego eksploatację i uzgodnione z RZGW we Wrocławiu – Zarządem Zlewni Nisy Kłodzkiej,
 - 2) sposób postępowania z masami ziemnymi i skalnymi:

- a) masy ziemne i skalne w związku z wydobywaniem kopaliny należy przemieszczać w obrębie wyrobiska, do którego z powrotem będą one deponowane w miejsce wydobytej kopaliny,
 - b) zdejmowany nadkład przemieścić docelowo na zwałowiska, usytuowane w wyeksploatowanej części wyrobiska; z mas tych formować na bieżąco wypłcenia i wyspy zbiornika wodnego,,
 - c) na terenach poeksploatacyjnych znajdujących się w obszarze górniczym formować wyspy, stanowiące ostoję dla ptactwa wodnego i tarliska dla ryb,
 - d) kompensację ubytków złoża z dna zbiornika dokonać poprzez tworzenie płyczn z materiału stanowiącego odsiany piasek oraz mas nadkładowych z robót odkrywkowych,
- 3) gospodarka wodno – ściekowa, ochrona wód oraz ich wykorzystanie:
- a) wodę powierzchniową z wyrobiska eksploatacyjnego w obiegu zamkniętym wykorzystać do wstępnego płukania kruszywa i zwrotu jego najdrobniejszych frakcji mineralnych,
 - b) dla ochrony wód Zbiornika Nyskiego prowadzić zmianowo kontrole szczelności urządzeń w celu niedopuszczenia do zanieczyszczenia wód substancjami ropopochodnymi,
- 4) w zakresie ochrony wód przed zanieczyszczeniem, ustala się:
- a) w celu ograniczenia rozprzestrzeniania się zwiększonej ilości zawiesiny mineralnej zawartej w wodzie w związku z prowadzeniem wydobywania kopaliny, na obrzeżach terenu przygotowanego do wydobycia należy wykonać groblę z mas ziemnych o wysokości do 3,0 m,
- 5) w zakresie hałasu, ustala się:
- a) uciążliwości akustyczne związane z zastosowaną technologią pozyskania surowców, ich przeróbki oraz transportu technologicznego urobku i przerobionego surowca, nie mogą przekraczać dopuszczalnych poziomów hałasu w środowisku na terenach występujących poza wyznaczoną planem granicą terenu górniczego „Głębinów – Zbiornik II”,
- 6) w zakresie gospodarki odpadami, ustala się:
- a) odpady powstające w wyniku prowadzonej działalności segregować z wydzieleniem odpadów niebezpiecznych i postępowania zgodnie z obowiązującymi przepisami,
 - b) odpady niebezpieczne (pływy, oleje pracowane, czyściwa itp.) czasowo gromadzić w szczelnie zamkniętych pojemnikach na terenie zakładu przerobczego, zlokalizowanego poza granicą opracowania planu.

Rozdział 4

Zasady ochrony dziedzictwa kulturowego i zabytków oraz dóbr kultury współczesnej.

§ 8

1. Na obszarze objętym planem nie występują obiekty dziedzictwa kulturowego i zabytków oraz dóbr kultury współczesnej, wpisane do wojewódzkiego rejestru zabytków.
2. Wskazuje się do ochrony stanowisko archeologiczne wpisane do wojewódzkiej ewidencji zabytków:

Nr stanowiska	Miejscowość	AZP	Funkcja obiektu	Chronologia / Kultura	Materiał masowy / znaleziska wyodrębnione
2	Siostrzechowice	94-31	ślady osadnictwa	ceramika wstęgowa	

ZRÓDŁO: archiwum Opolskiego Wojewódzkiego Konserwatora Zabytków.

3. W rejonie występowania stanowiska archeologicznego nie będą prowadzone roboty górnicze.
4. W obrębie chronionego stanowiska archeologicznego oraz w jego bezpośrednim sąsiedztwie, wszelkie zamierzenia inwestycyjne wymagają przeprowadzenia ratowniczych badań archeologicznych.

Rozdział 5

Wymagania wynikające z potrzeb kształtowania przestrzeni publicznych.

§ 9

Na obszarze opracowania nie występują tereny wymagające ustaleń w zakresie przestrzeni publicznych.

Rozdział 6

Ustalenia szczegółowe, zasady zagospodarowania terenów położonych w obszarze objętym planem.

§ 10

1. Dla terenu wydzielonego na rysunku planu liniami rozgraniczającymi i oznaczonego symbolem: **1WS**, ustala się:
 - 1) przeznaczenie podstawowe:
 - tereny wód powierzchniowych sztucznego zbiornika retencyjnego – ochrona przeciwpowodziowa,
 - 2) przeznaczenie dopuszczalne:
 - a) utrzymanie przepływów minimalnych poniżej zbiornika,
 - b) zapewnienie wody do uprawiania żeglugi na Odrze,
 - c) tereny siedlisk i żerowisk ptaków,
 - d) eksploatacja kruszywa naturalnego wydobywanego z czaszy zbiornika, w granicach istniejącego obszaru górniczego Głębinów – Zbiornik,
 - e) wykorzystanie energetyczne spiętrzonej wody,
 - f) rekreacja.
2. Ustala się następujące zasady wykorzystania terenu:
 - prowadzenie monitoringu wód Zbiornika Nyskiego w celu ustalenia wpływu wydobywania kruszywa naturalnego i jego wstępnej przeróbki, w zakresie zgodnym z uzyskanymi decyzjami.
3. Zasadniczo nie przewiduje się obniżania piętrzenia wody w Zbiorniku Nyskim w celu zdejmowania nadkładu i dostosowywania piętrzeń do działalności związanej z eksploatacją kruszywa – ze względu na skomplikowany układ zależności bezpieczeństwa zapory zbiornika oraz bezpieczeństwa życia biologicznego w obrębie zbiornika od wysokości piętrzenia wody i dynamiki zmian tego piętrzenia, w powiązaniu z sytuacją meteorologiczną i hydrologiczną. Ograniczone możliwości regulowania poziomu wody w zbiorniku w związku z prowadzoną na nim działalnością górniczą winny być ustalone w decyzji – pozwoleniu wodnoprawnym.

§ 11

1. Dla terenu wydzielonego na rysunku planu liniami rozgraniczającymi i oznaczonego symbolem: **1WS/PE**, ustala się:
 - 1) przeznaczenie podstawowe:
 - tereny wód powierzchniowych sztucznego zbiornika retencyjnego – ochrona przeciwpowodziowa,
 - 2) przeznaczenie dopuszczalne:
 - a) tereny eksploatacji złoża kruszywa naturalnego wydobywanego spod wody,
 - b) utrzymanie przepływów minimalnych poniżej zbiornika,
 - c) zapewnienie wody do uprawiania żeglugi na Odrze,
 - d) tereny siedlisk i żerowisk ptaków,
 - e) wykorzystanie energetyczne spiętrzonej wody,
 - f) rekreacja.
2. Ustala się następujące zasady korzystania z terenu:
 - 1) linie rozgraniczające tereny przeznaczone pod eksploatację złoża kruszywa naturalnego w granicach udokumentowanego złoża kruszywa naturalnego, stanowią równocześnie granicę obszaru górniczego „Głębinów - Zbiornik II”;
 - 2) obszar górniczy „Głębinów Zbiornik II” przewidywany do eksploatacji złoża metodą odkrywkową spod wody, znajduje się w granicach udokumentowanego złoża kruszywa naturalnego;
 - 3) zasięg szkodliwego oddziaływania eksploatacji złoża nie może przekroczyć granicy projektowanego terenu górniczego „Głębinów Zbiornik II”;
 - 4) eksploatację górniczą prowadzić na podstawie planu ruchu, decyzji wodnoprawnej, koncesji i innych wymaganych dokumentów, sporządzonych zgodnie z obowiązującymi przepisami w zakresie prawa geologicznego i górniczego, ochrony przyrody, ochrony środowiska, prawa wodnego;
 - 5) prowadzić wstępną przeróbkę surowca pozyskanego ze złoża z możliwością deponowania zbędnego materiału mineralnego w czaszy Zbiornika Nyskiego;
 - 6) transport wyrobów gotowych na zewnątrz zakładu prowadzić z wykorzystaniem istniejących dróg publicznych, znajdujących się poza granicą terenu opracowania planu;

- 7) sposób kształtowania wyrobiska oraz technologia górnicza winny zapewnić maksymalne wykorzystanie zasobów obszaru górniczego przy jednoczesnym respektowaniu zasad ochrony środowiska przyrodniczego.

§ 12

1. Dla terenów wydzielonych na rysunku planu liniami rozgraniczającymi i oznaczonych symbolami: **1WS/Wp, 2WS/Wp**, ustala się:
 - 1) przeznaczenie podstawowe:
 - tereny wód powierzchniowych sztucznego zbiornika retencyjnego – ochrona przeciwpowodziowa,
 - 2) przeznaczenie dopuszczalne:
 - a) tereny siedlisk i żerowisk ptaków,
 - b) utrzymanie przepływów minimalnych poniżej zbiornika,
 - c) zapewnienie wody do uprawiania żeglugi na Odrze,
 - d) wykorzystanie energetyczne spiętrzonej wody,
 - e) rekreacja.
2. Ustala się następujące zasady wykorzystania terenu:
 - 1) wyłączenie z eksploatacji górniczej części obszaru górniczego, położonego wzdłuż jego zachodniej i południowo-zachodniej granicy w części Zbiornika Nyskiego o rzędnej dna 193 – 194 m n.p.m. i powyżej, oznaczonego na rysunku planu symbolami: 1WS/Wp i 2WS/Wp;
 - 2) wykonanie przekopu o szerokości 25,0 m, w miejscu przewężenia obszaru wyłączonego z eksploatacji. Powyższe ma celu utrzymanie wodnej trasy transportu urobku barkami do podwodnego zasobnika surowca zlokalizowanego przy zakładzie przeróbczym znajdującym się poza granicami opracowywanego planu.

Rozdział 7

Granice i sposoby zagospodarowania terenów lub obiektów podlegających ochronie, ustalonych na podstawie odrębnych przepisów, w tym terenów górniczych, a także narażonych na niebezpieczeństwo powodzi oraz zagrożonych osuwaniem się mas ziemnych.

§ 13

1. Teren opracowania znajduje się w obszarze specjalnej ochrony ptaków Natura 2000 „Zbiornik Nyski” PLB 160002.
2. Teren opracowania znajduje się w otmuchowsko – nyskim obszarze chronionego krajobrazu.
3. Obszar objęty planem zlokalizowany jest w zasięgu Głównego Zbiornika Wód Podziemnych (GZWP 338 – Subzbiornik Paczków Niemodlin).
4. Teren objęty planem znajduje się w obszarze strefy ochrony pośredniej ujęcia wody dla miasta Wrocławia.
5. Zbiornik Nyski w granicach, którego znajduje się teren opracowania jest budowlą hydrotechniczną przeciwpowodziową narażoną na występowanie niebezpieczeństwa powodzi.
6. Granica terenu opracowania obejmuje obszar i teren górniczy, przewidziany do eksploatacji udokumentowanego złoża kruszywa naturalnego.

Rozdział 8

Szczegółowe zasady i warunki scalania i podziału nieruchomości objętych planem miejscowym.

§ 14

Nie wyznacza się terenów wymagających przeprowadzania scaleń i podziału nieruchomości w rozumieniu ustawy o gospodarce nieruchomościami.

Rozdział 9

Szczególne warunki zagospodarowania terenów oraz ograniczenia w ich użytkowaniu, w tym zakaz zabudowy.

§ 15

Nie wyznacza się terenów wymagających szczególnych warunków zagospodarowania.

Granica terenu opracowania znajduje się na terenie wód powierzchniowych sztucznego zbiornika przeciwpowodziowego, w którym obowiązuje zakaz zabudowy.

Rozdział 10

Zasady modernizacji, rozbudowy i budowy systemów komunikacji i infrastruktury technicznej.

§ 16

1. Na obszarze opracowania nie występują tereny wymagające ustaleń w zakresie systemów komunikacji.
2. Na terenie objętym planem nie ustala się zasad obsługi w zakresie infrastruktury technicznej – inwestycja nie wymaga podłączenia do sieci.

Rozdział 11

Sposób i termin tymczasowego zagospodarowania, urządzania i użytkowania terenów.

§ 17

1. Dopuszcza się tymczasowe lokalizowanie nadkładowych mas ziemnych i skalnych.
2. Sposób postępowania z masami ziemnymi i skalnymi - należy zagospodarować zgodnie z ustaleniami zawartymi w § 7 ust 8, pkt. 2).

Rozdział 12

Stawki procentowe, na podstawie których ustala się opłatę, o której mowa w art. 36 ust. 4.

§ 18

Dla uchwalanego niniejszą uchwałą miejscowego planu zagospodarowania przestrzennego projektowanego terenu górniczego „Głębinów – Zbiornik II” znajdującego się w granicach Zbiornika Nyskiego w części należącej do gminy Nysa, na gruntach Skarbu Państwa, nie ustala się stawek procentowych, opłaty, o której mowa w art. 36 ust. 4 ustawy o planowaniu i zagospodarowaniu przestrzennym.

Rozdział 13

Przepisy końcowe.

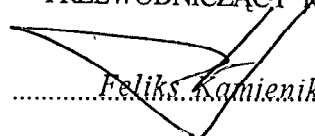
§ 19

Wykonanie uchwały powierza się Burmistrzowi Nysy.

§ 20

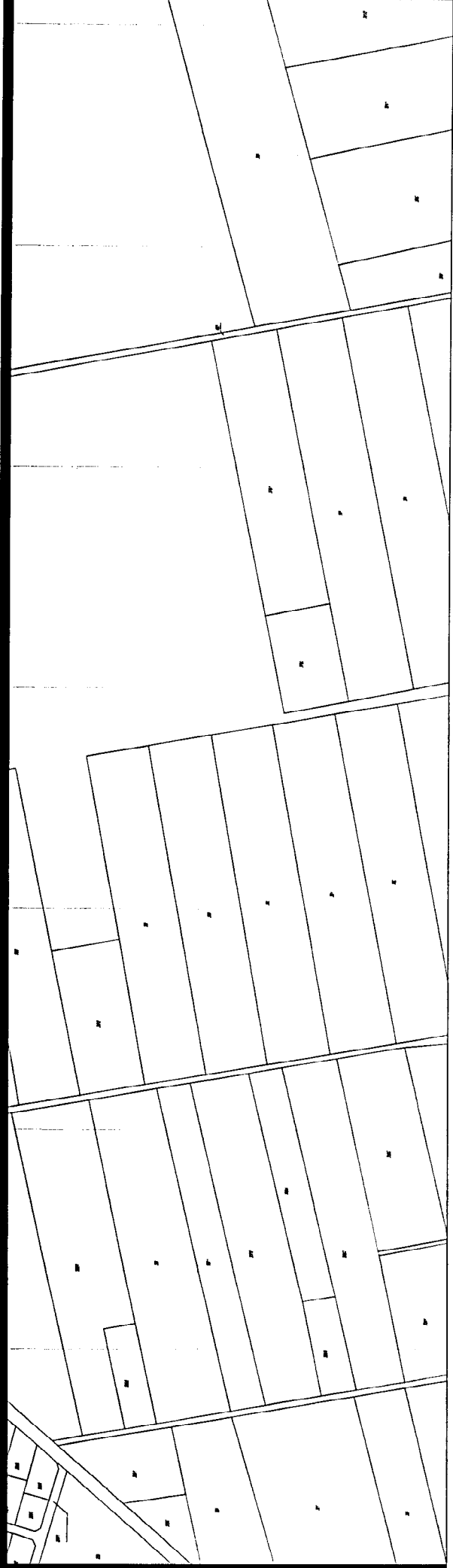
Uchwała podlega ogłoszeniu w Dzienniku Urzędowym Województwa Opolskiego i wchodzi w Życie po upływie 30 dni od dnia ogłoszenia.

Przewodniczący Rady Miejskiej w Nysie

PRZEWODNICZĄCY RADY

.....Feliks Kamielik.....

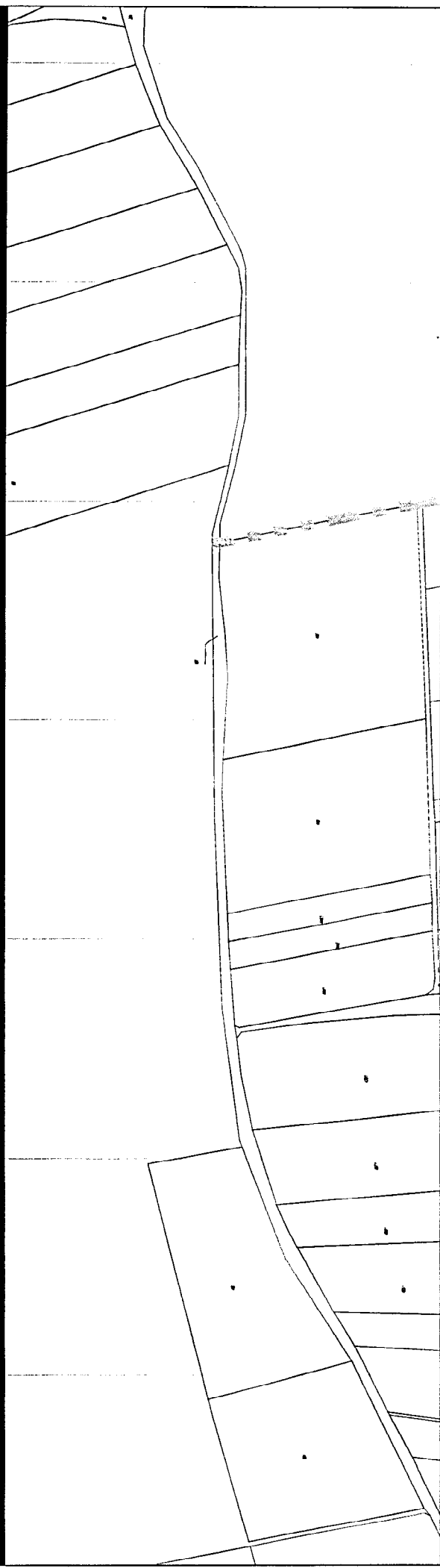
1

MIEJSCOWY PL



2

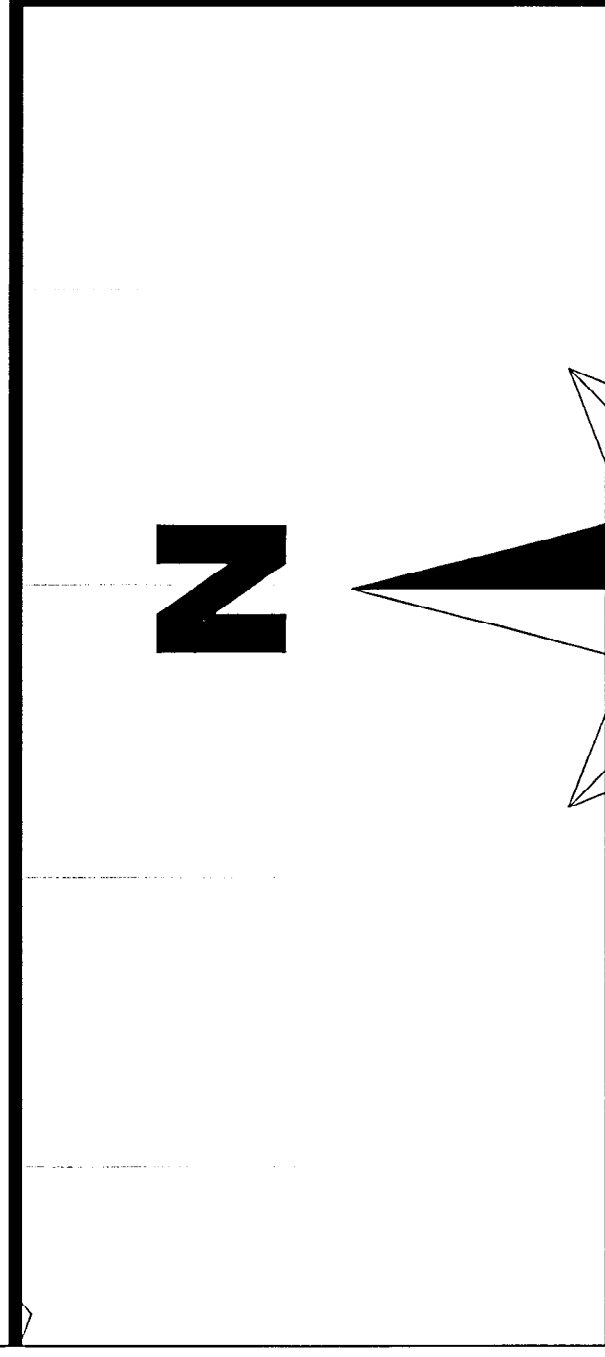
AN ZAGOSPODAROWAN ZNAJDUJĄCEGO SIĘ



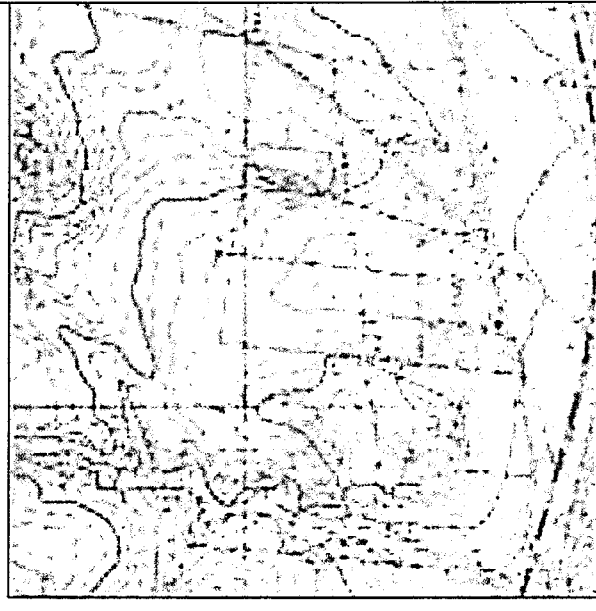
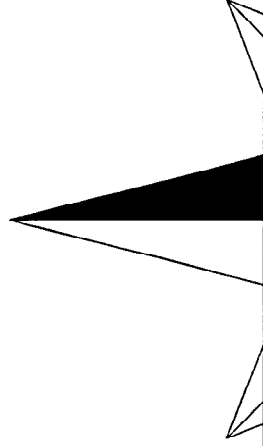
PLA PRZESTRZENNEGO D W GRANICACH ZBIORNI



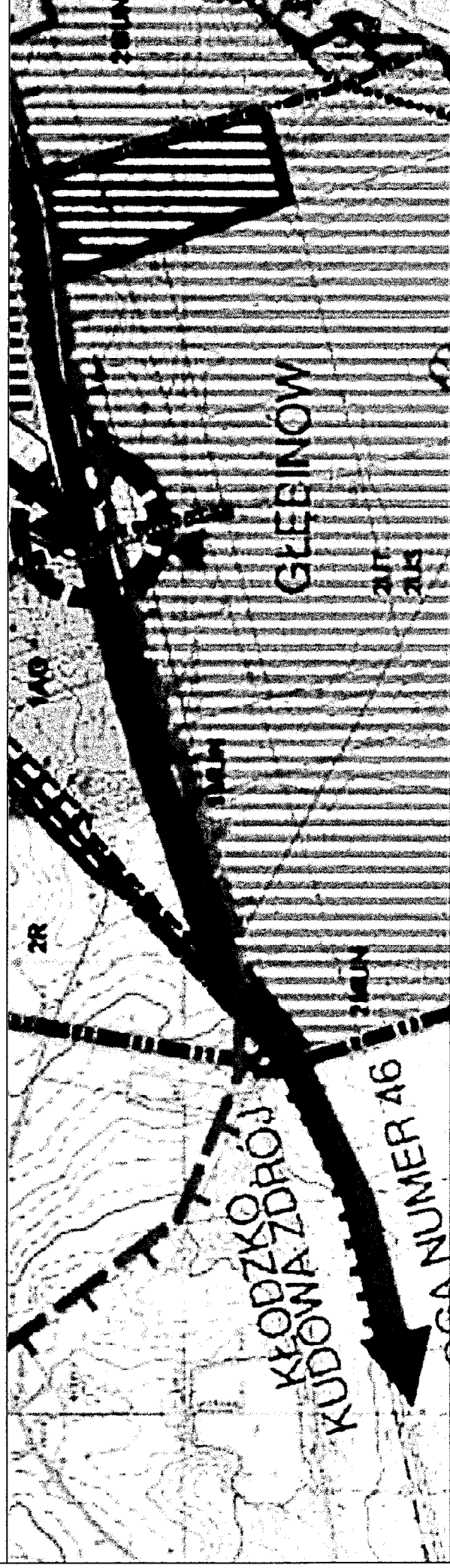
PLA PROJEKTOWANEGO KANAŃSKIEGO W CZĘŚĆ



N

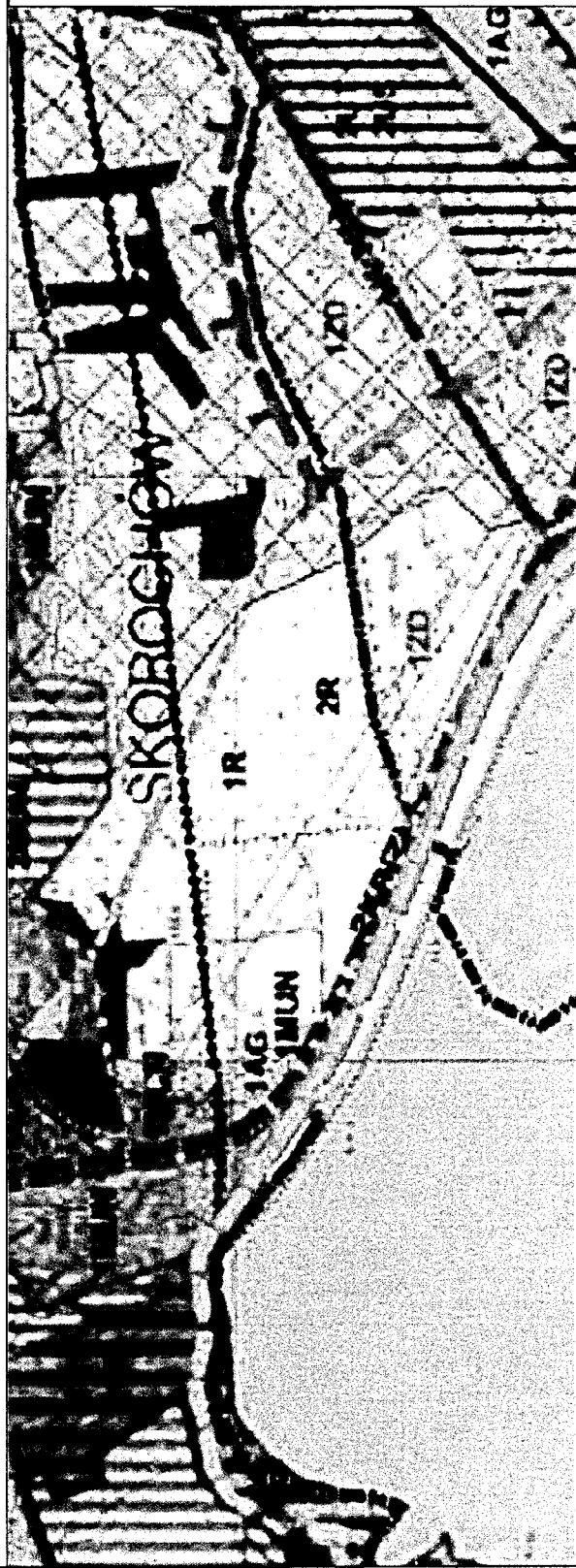


TERENU GÓRNICZEGO I NALEŻĄCEJ DO GMINY



GLĘBINÓW - ZBIORNIK II NYSA.

STUDIUM UWARUNKOWAŃ I KIERUNKÓW Z
GMINY NYSA uchwalonego Uchwałą Nr
z dnia 28 sier



LEGENDA:

USTALENIA REGULACYJNE

Granica opracowania

Granice sołectw

CENTRUM USŁUGOWO-MIESZKANIOWE OBEJMUJĄCE
RYNEK I PRZYŁĘGLĄ ZABUDOWĘ

Tereny zabudowy usługowo- han

STREFA ZESPOŁU ŚRÓDMIEJSKIEGO

Tereny zabudowy usługowo- han

STREFA ZABUDOWY MIEJSKIEJ

Tereny zabudowy mieszkaniowej

Tereny projektowanej zabudowy

STREFA ZABUDOWY PODMIEJSKIEJ

Tereny zabudowy mieszkaniowej



**AGOSPODAROWANIA PRZESTRZENNEGO
XXV/531/09 Rady Miejskiej w Nysie
dnia 2009 r.**



GRANICA TERENU OPRACOWANIA

dlowo- mieszkaniowej o wysokiej intensywności

dlowo- mieszkaniowej o wysokiej intensywności

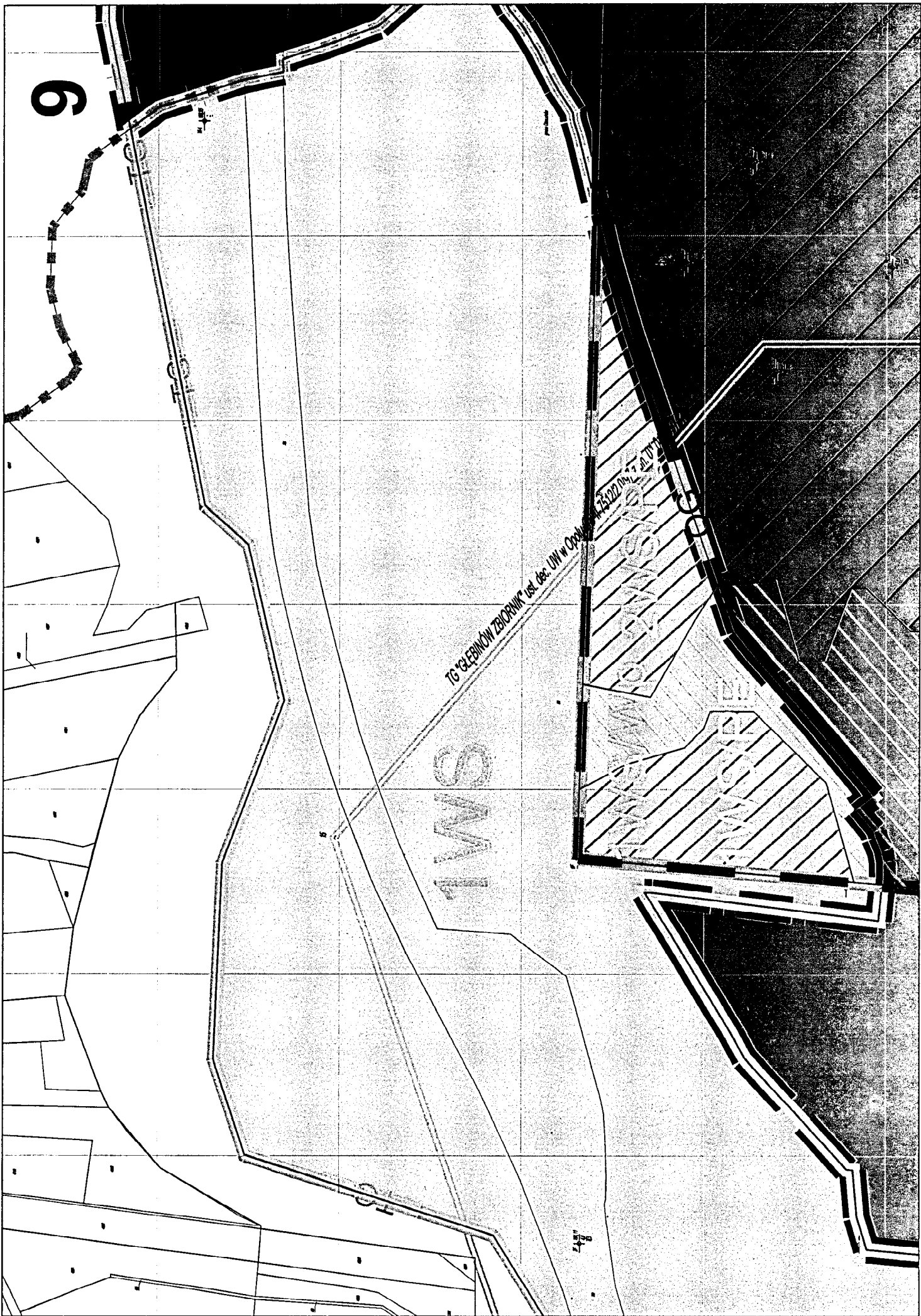
o średniej intensywności z usługami

mieszkalniowej o średniej intensywności z usługami

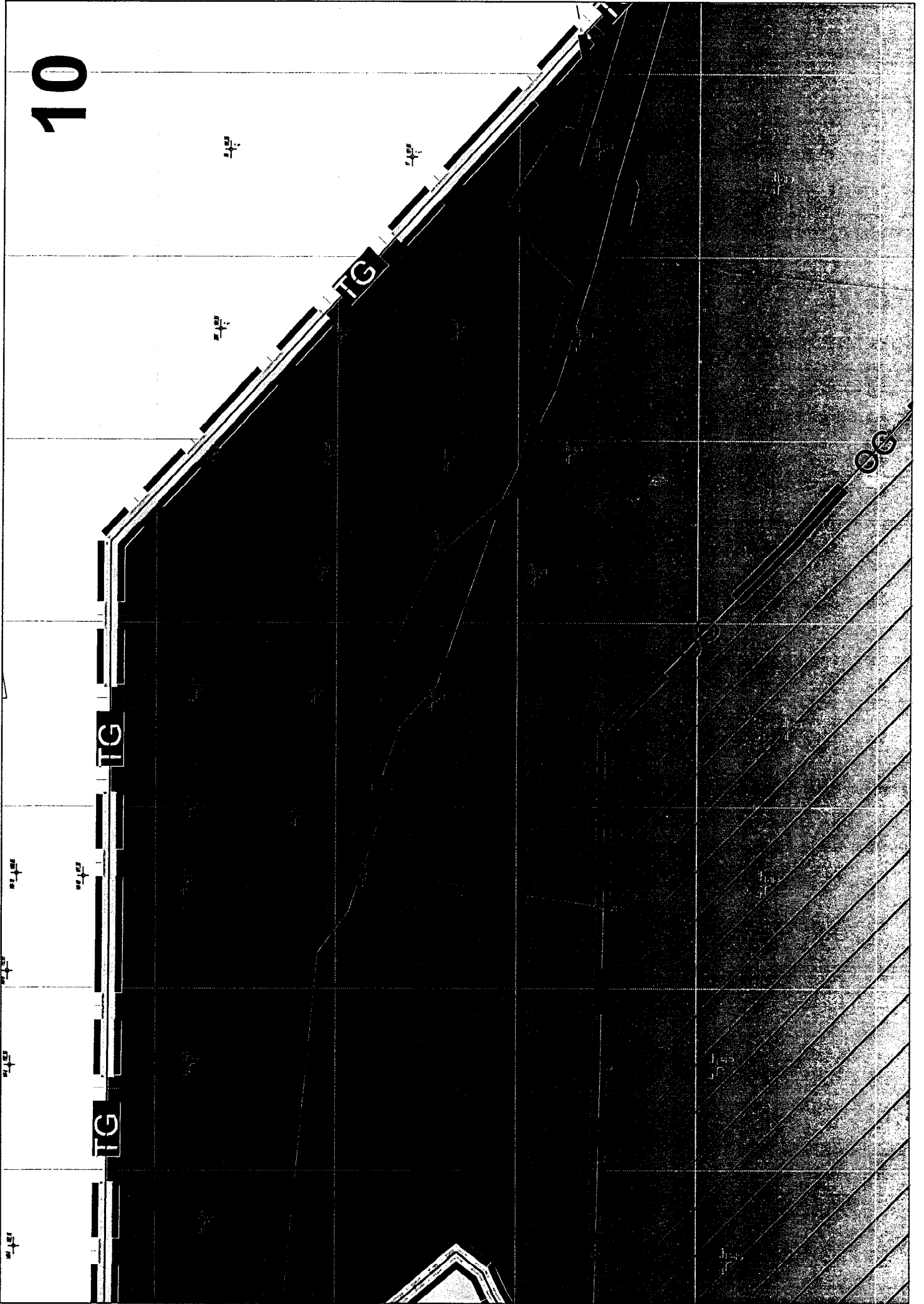
o niskiej intensywności z usługami

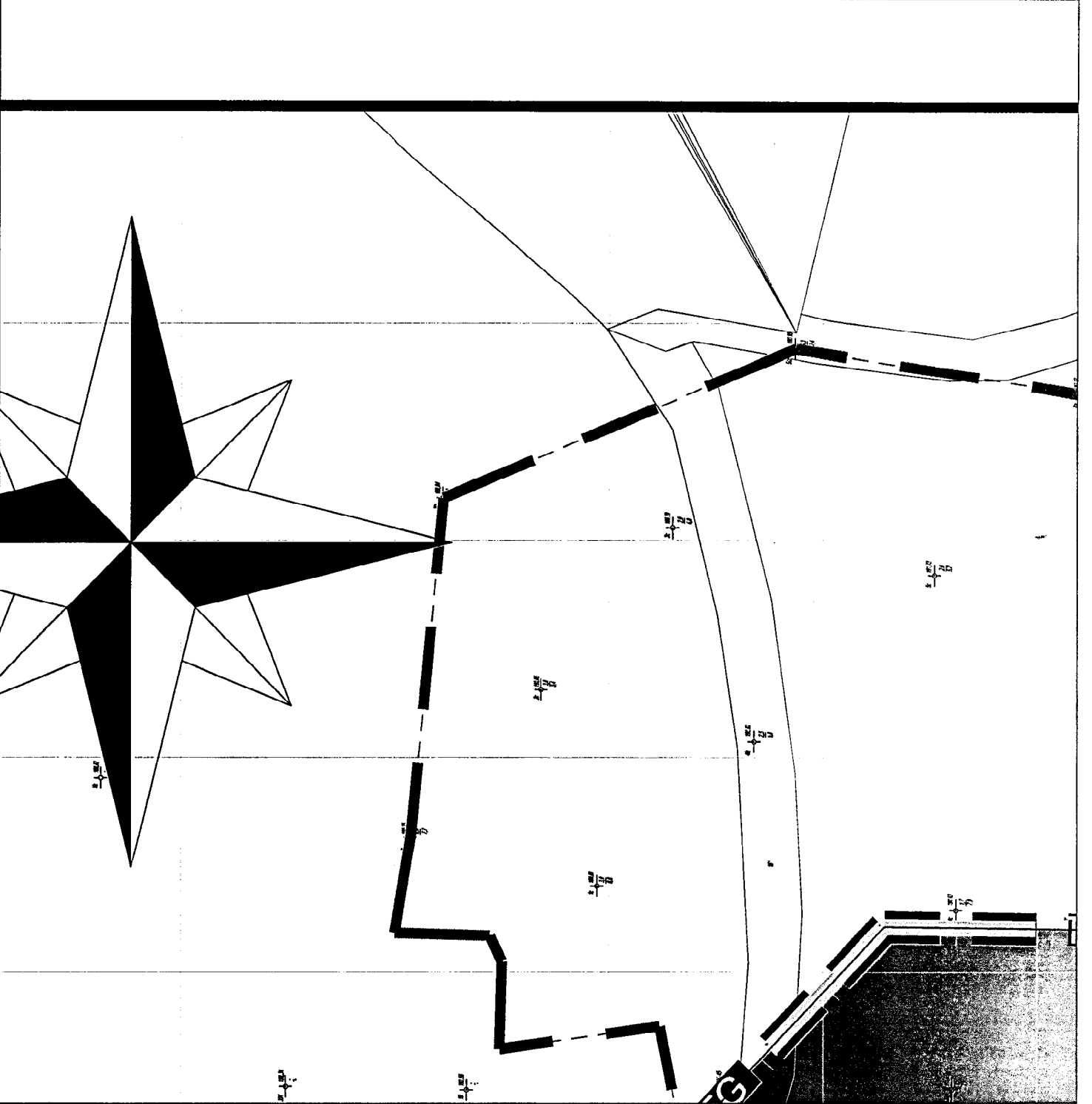
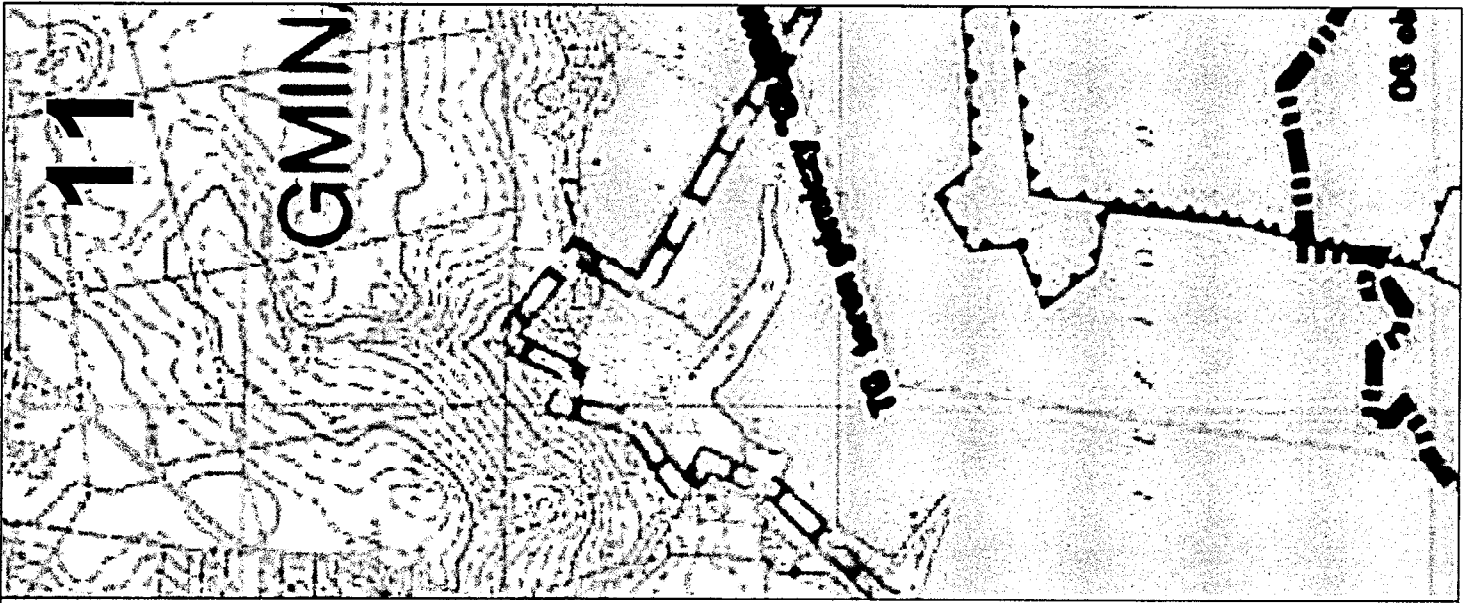


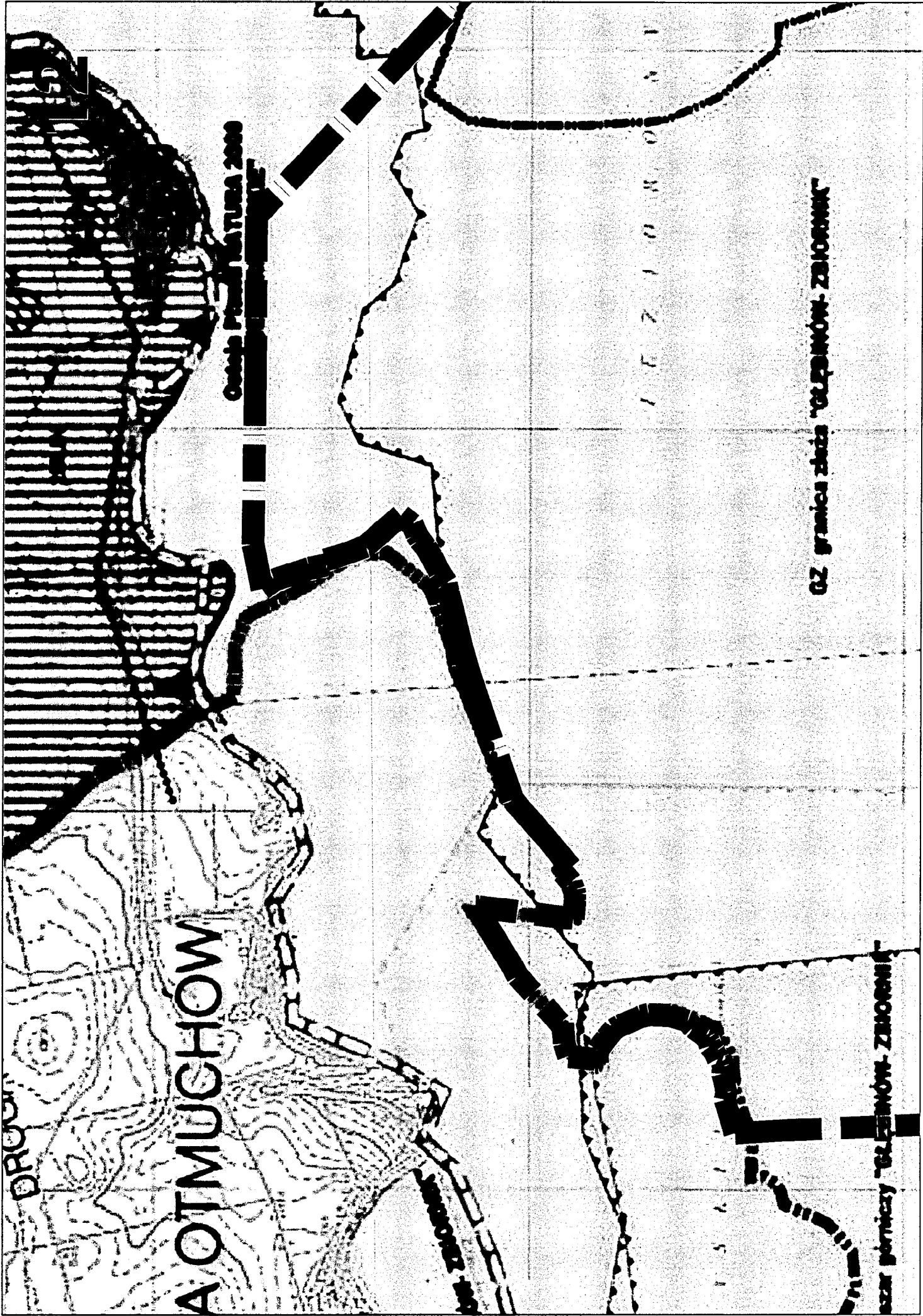
9



10





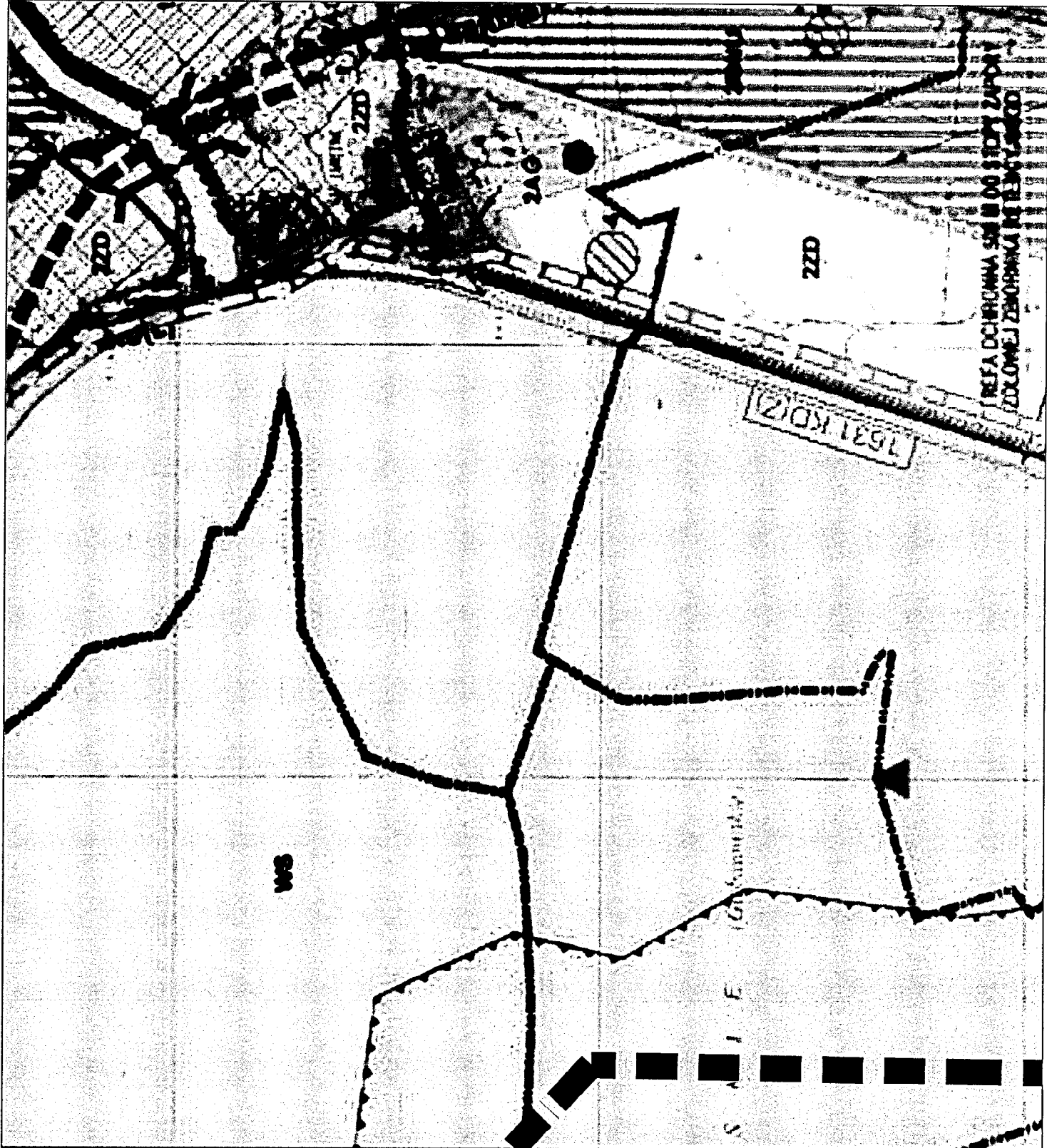


AOTMUCHOW

Ocieka Przemyska NATURA 2000

GZ granica z Ukrainą

granica z Ukrainą



	Tereny projektowanej zabudowy
	STREFA ZABUDOWY WIEJSKIEJ ORAZ MIASTECZKOWEJ I USŁUGOWEJ
	Tereny zabudowy w miejscowościach o niskiej gęstości zabudowy
	Tereny projektowanej zabudowy
	TERENY WIELKOPOWIERZCHNIOWYCH OBIEKTÓW HANDELOWYCH
	Wielkopowierzchniowe obiekty handlowe
	TERENY USŁUG SPORTU
	Tereny usług sportu i rekreacji
	Tereny projektowanych usług sportu i rekreacji
	TERENY USŁUG TURYSTYCZNYCH
	Tereny usług turystycznych
	Tereny projektowanych usług turystycznych
	TERENY ZABUDOWY AKTYWNOŚCI GOSPODARZYCH
	Tereny aktywności gospodarczej
	Tereny projektowanych aktywności gospodarczej
	z dopuszczeniem obiektów handlowych
	TERENY UŻYTKOWANE ROLNICZO
	Tereny rolne z zakazem zabudowy
	Tereny rolne, łąk, pastwisk
	Tereny rolne na których dopuszczalne jest lokalizowanie elektrowni wiatrowych
	TERENY ZIELENI I WÓD
	Tereny wód powierzchniowych, otwarte
	Tereny lasów i zadrzewień
	Tereny projektowanych zalesień
	Tereny zieleni parkowej, urządzonej
	Tereny ogrodów działkowych- rekreacyjnych
	Tereny projektowanych ogrodów działkowych- rekreacyjnych
	Tereny isiniejących cmentarzy
	Tereny projektowanych cmentarzy
	TERENY GŁÓWNYCH ELEMENTÓW KOMUNIKACJI, INFRASTRUKTURY
	Trasy rowertowe
	Tereny obsługi komunikacji samochodowej
	Tereny projektowane obsługi komunikacji samochodowej
	Tereny dróg klasy głównej
	Tereny projektowanych dróg klasy głównej
	Tereny dróg klasy zbiorczej
	Tereny projektowanych dróg klasy zbiorczej
	Tereny dróg klasy lokalnej
	Tereny projektowanych dróg klasy lokalnej
	Tereny projektowanych dróg klasy II
	Tereny kolejowe- linie kolejowe czylinie tramwajowe
	Miejsca Obsługi Podróżnych
	Tereny obiektów i urządzeń infrastruktury kolejowej
	Tereny obiektów i urządzeń odprawy towarowej
	Tereny obiektów i urządzeń składowych

Przeznaczona o niskiej intensywności z usługami

USŁUGOWEJ

o niskiej intensywności z usługami

o niskiej intensywności z usługami

USŁUGOWYCH

o powierzchni powyżej 2000m²

o rekreacji

o rekreacyjnych

o

o gospodarczych
o pow. nie większej niż 2000m²

o

o za sie
o

o pływających

o izolacyjnej

o

o rekreacyjnych

o TECHNICZNEJ

o parkingi

o samochodowej- parkingi

o

o

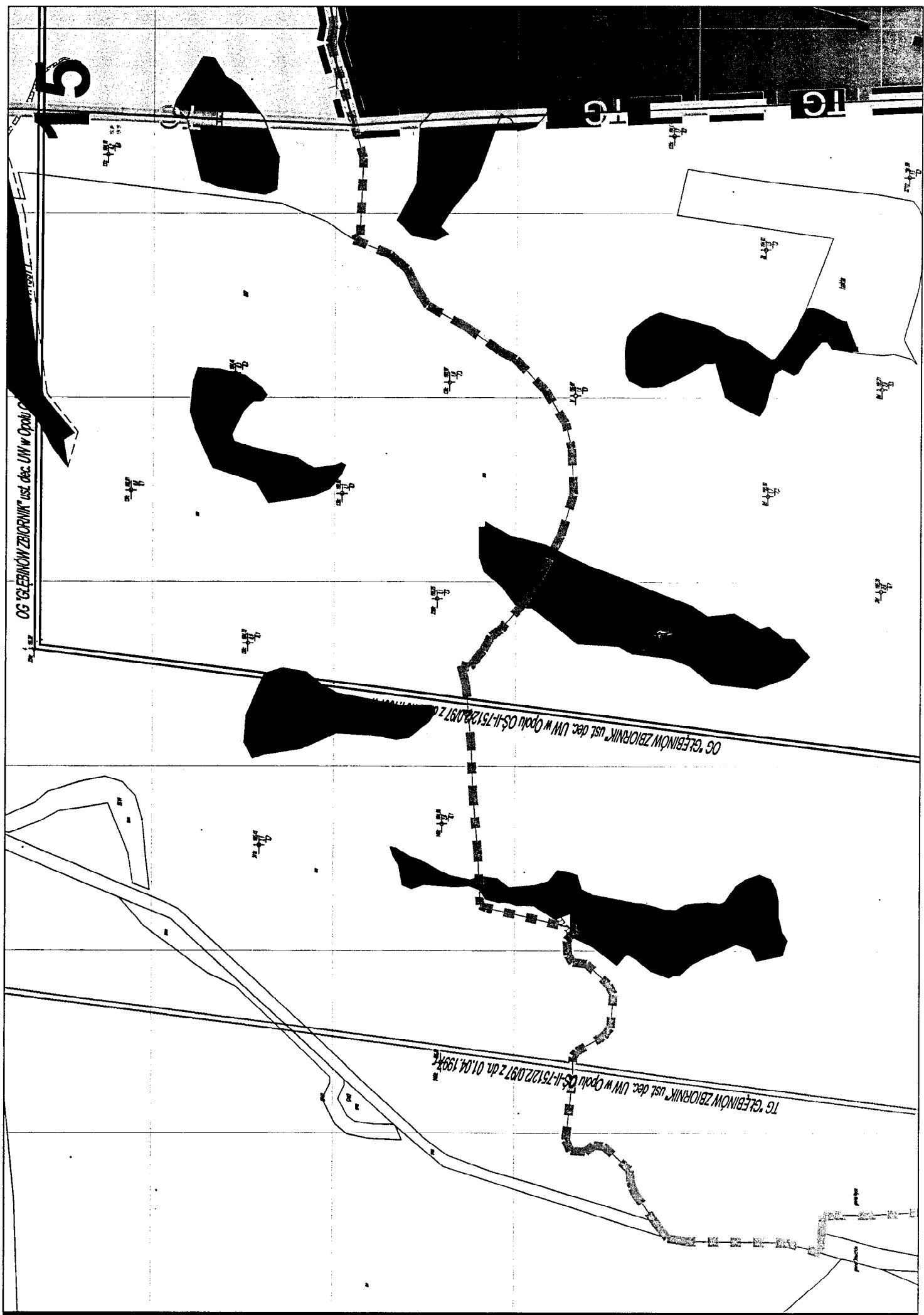
o

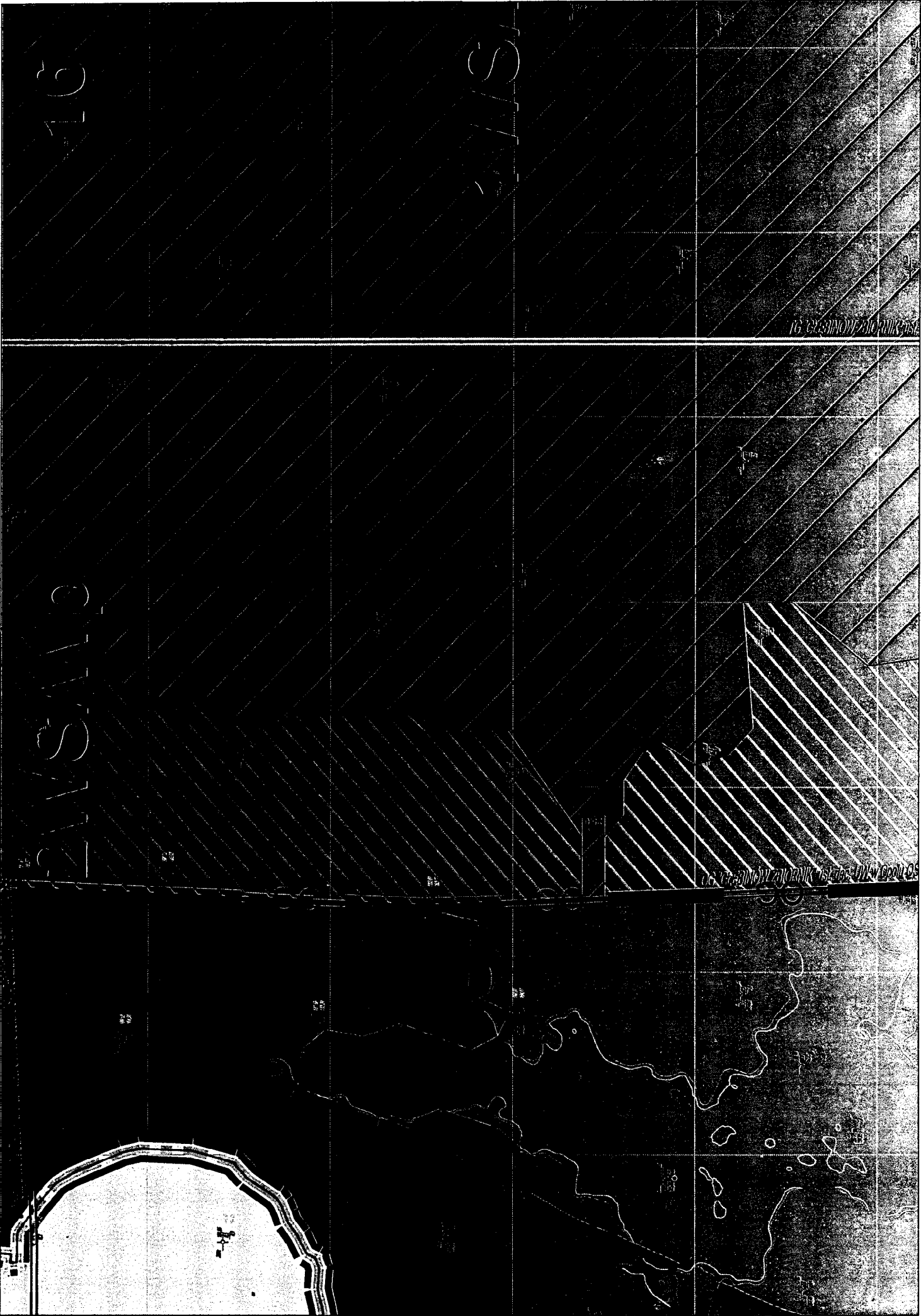
o, nieczynne

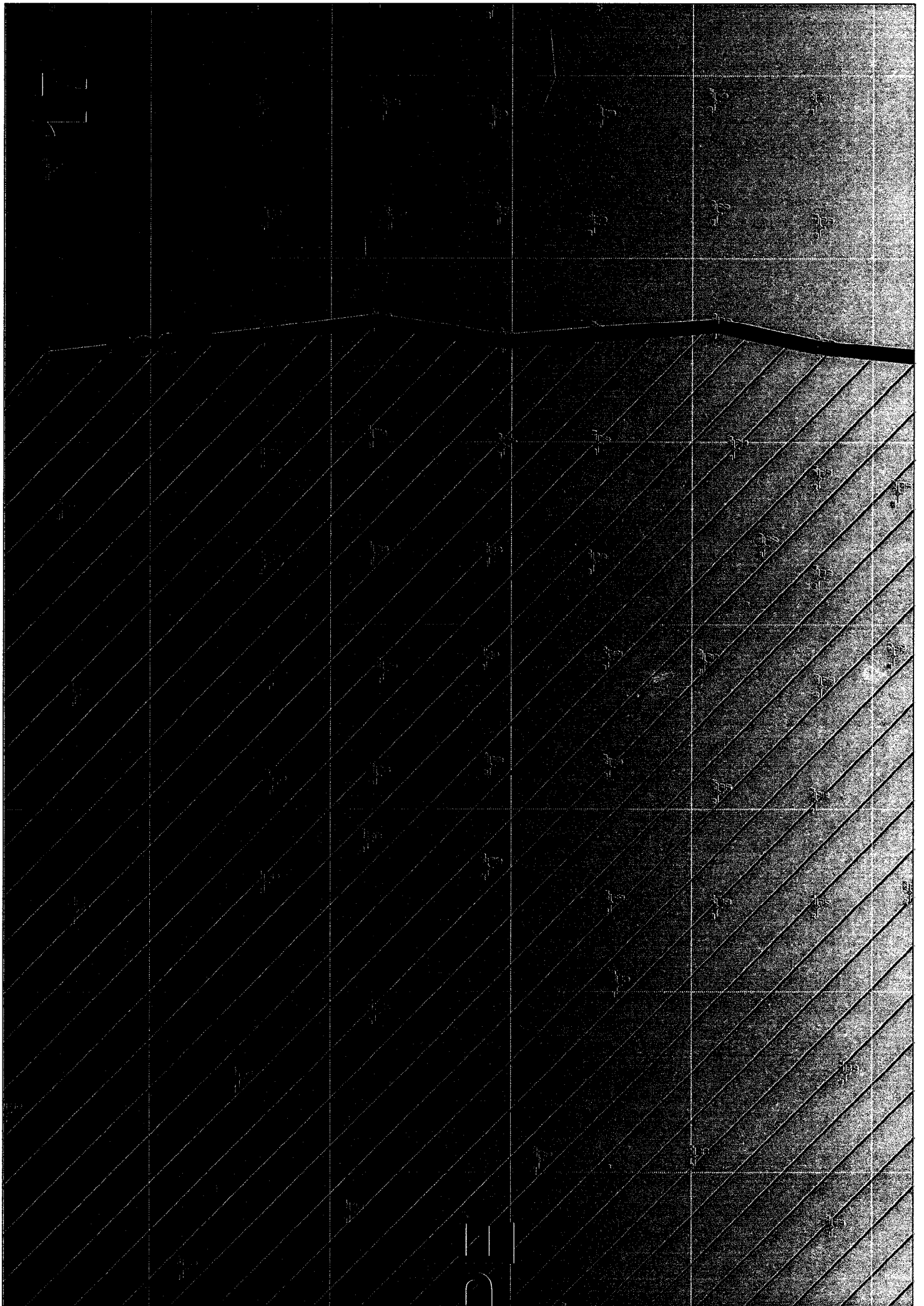
o technicznej

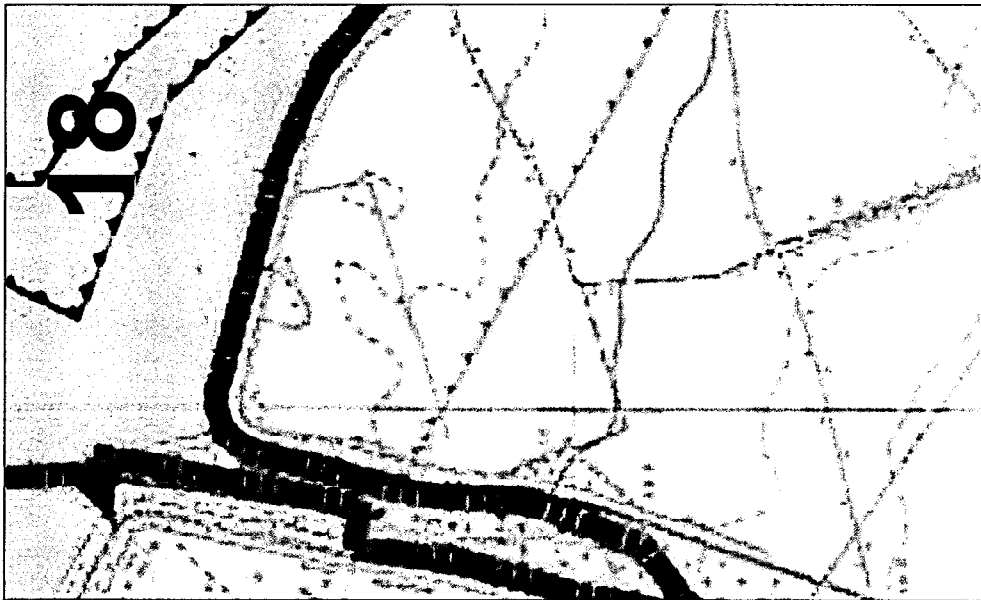
o czyszczenia ścieków

o komunalnych

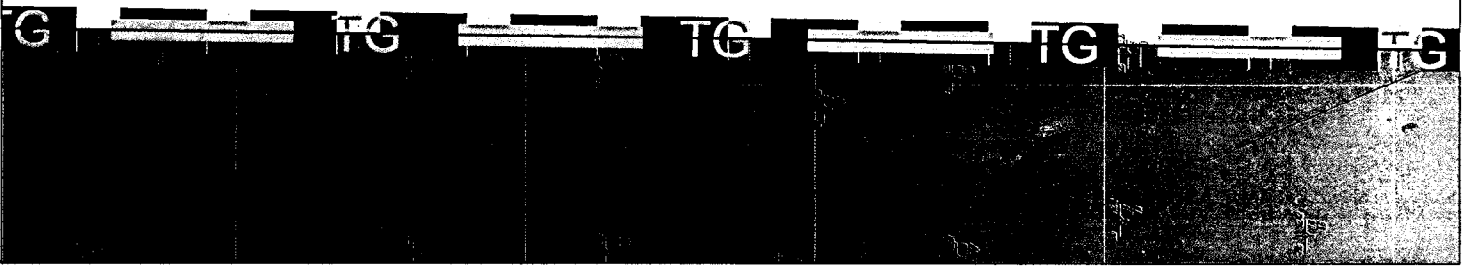
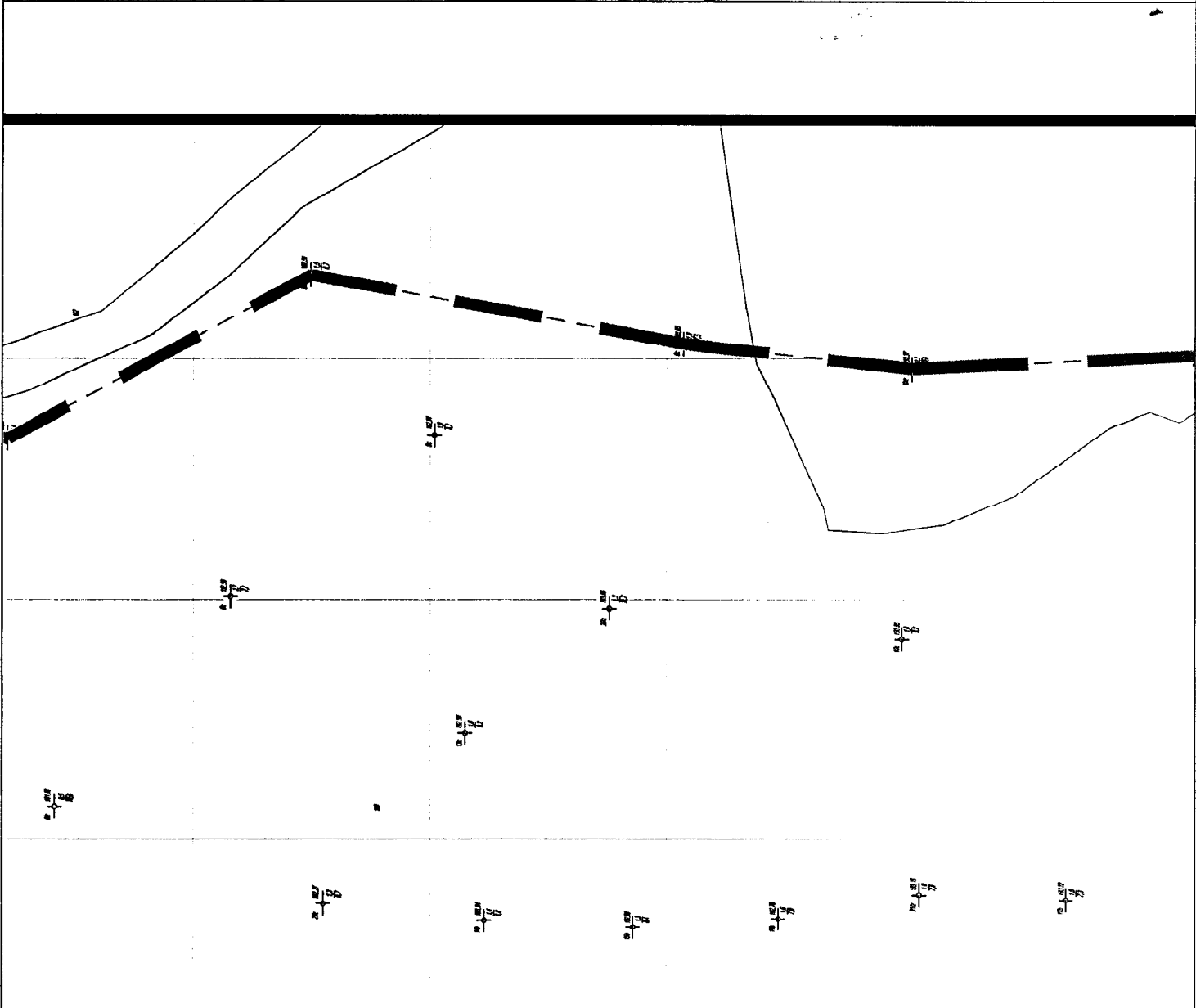




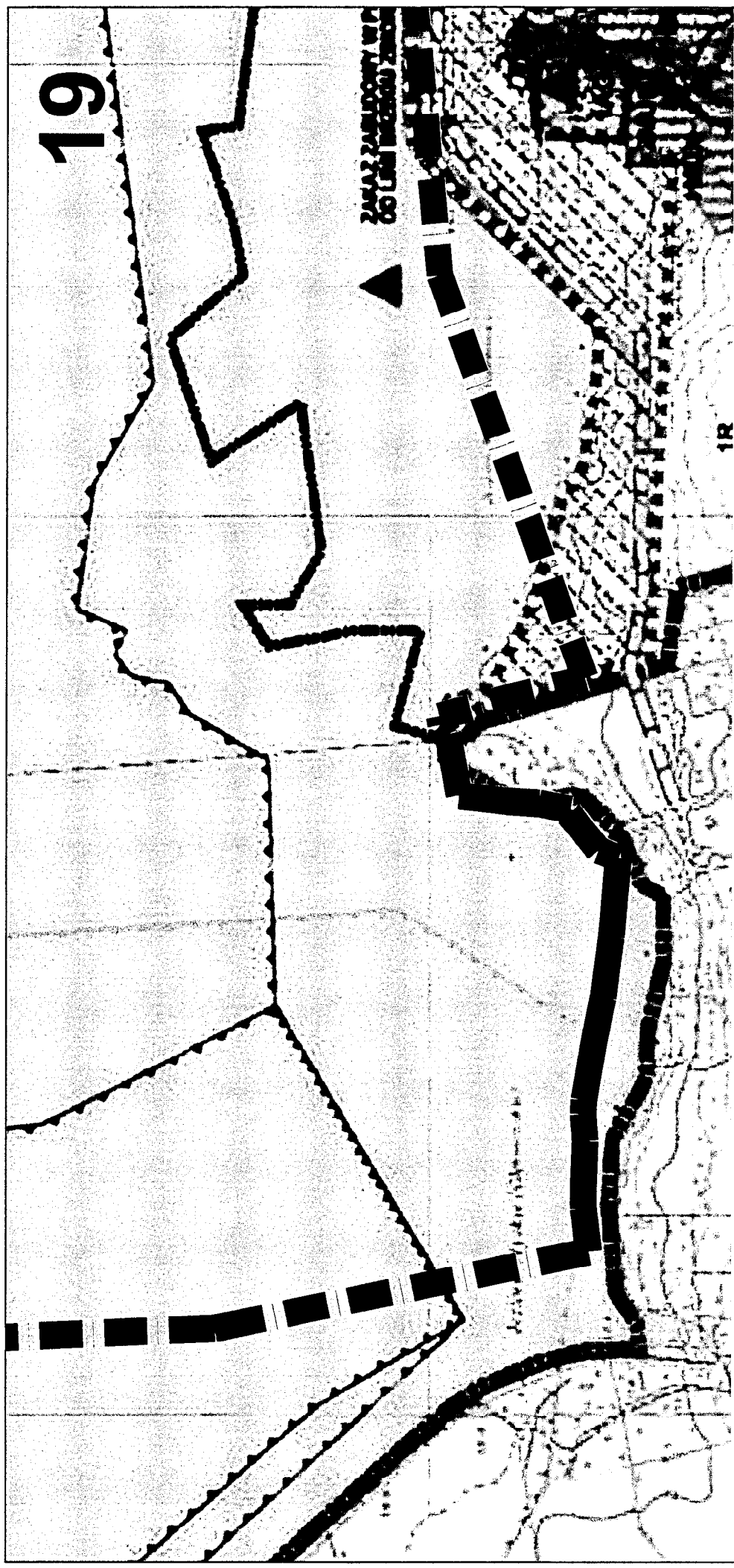




ZAG



ZAKŁAD ZABUDOWY M.P.
OO (LUBIŃSKA) ZIMNO



WYRYS ZE STUDIUM UWARUNKOWA OSPODAROWANIA PRZESTRZENNEGO GN

ego kanału ulgi

ego

Winnicy - wschodniej, miasta Nysa
na drodze krajowej nr 41
i sąsiedztwie

Winnicy

ni

cji

ów

ne do rejestru

orskiej

owego

owych układów

relikwii archeologicznych

znej

Brodzewu

klonicznym

OSIEN ŚRODOWSKA

si i mury oporowe

złowe i mury oporowe

amentarza

ujęcia wód

ziemnych

o zagrożenia powodzią

zalewu

ochrony przed zalaniem

stawy wodami

ymni

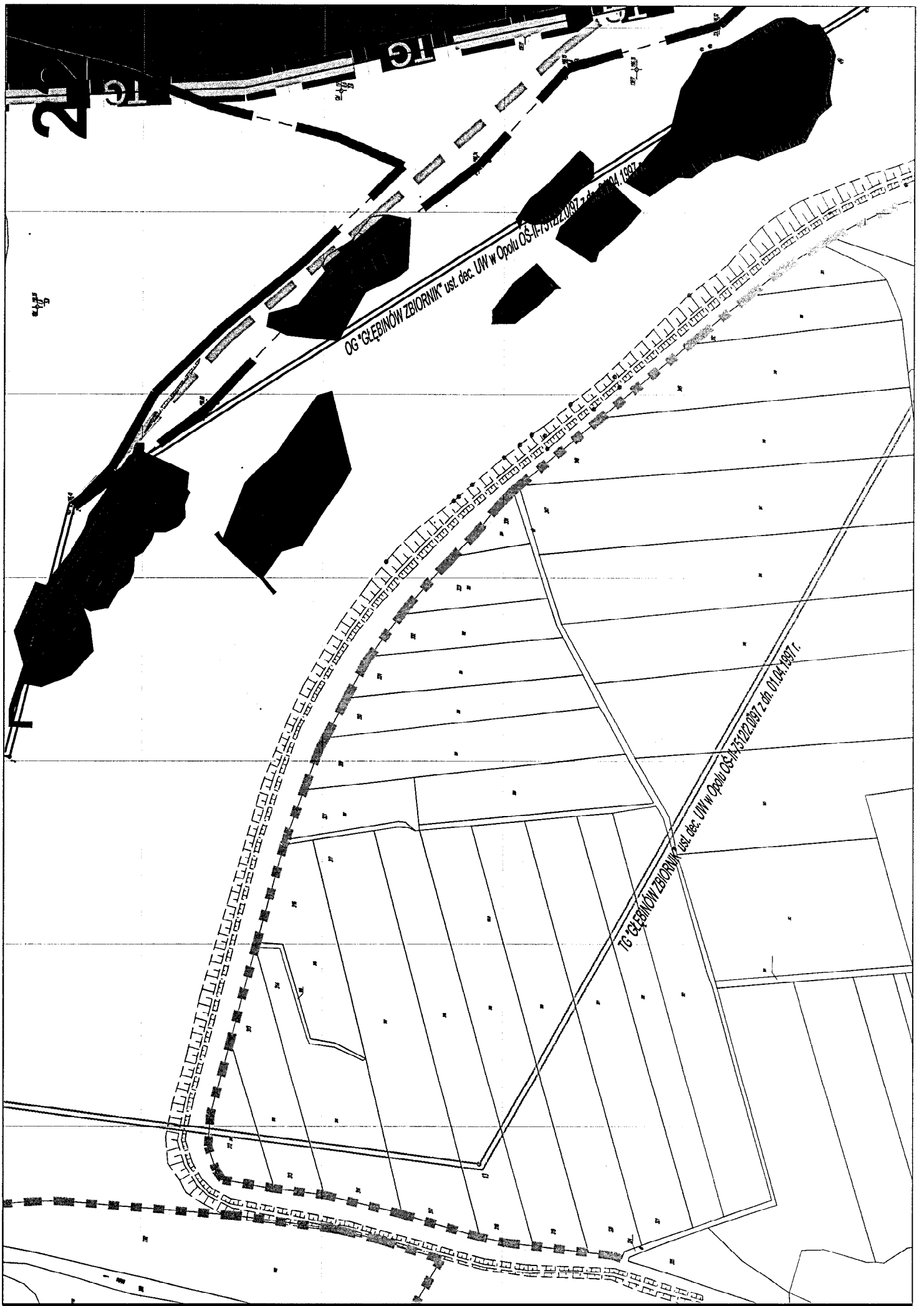
in wysokiej ochrony

OWO nr 338

zkiej

opary czolowej

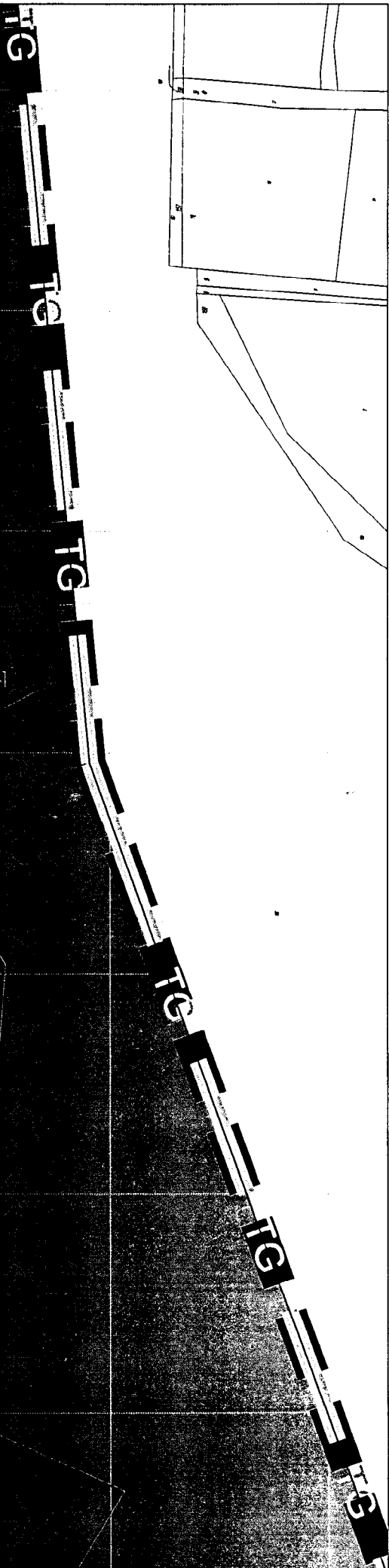
ł linii



7-2

S

2



25

JCICE

2-10/9

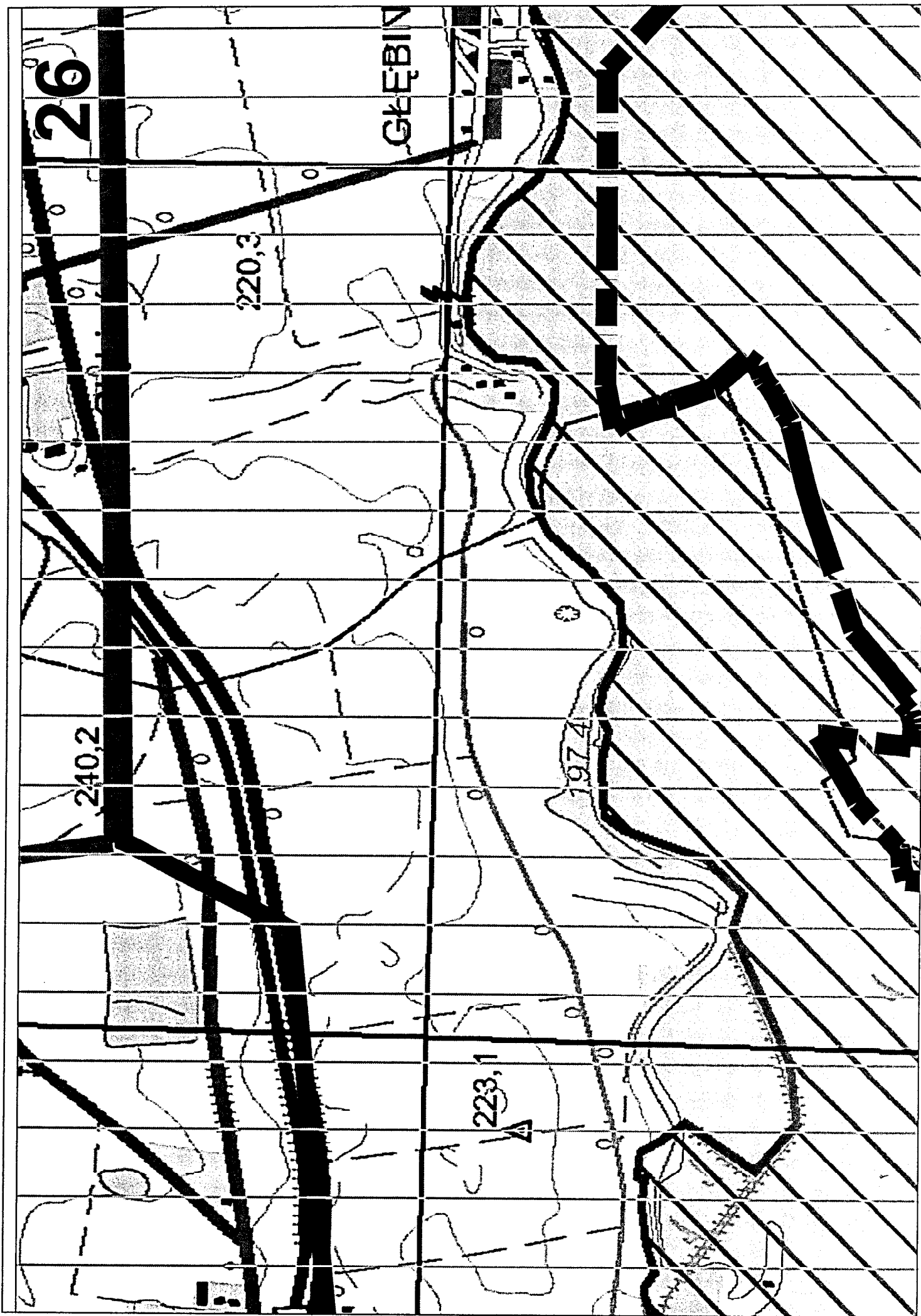
2-10/9

TG

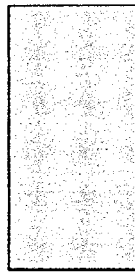

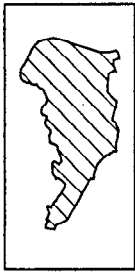
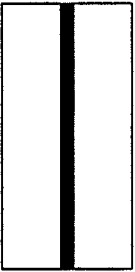
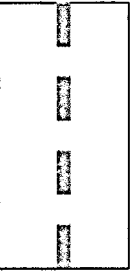
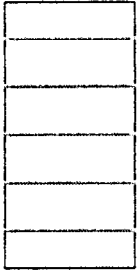
TG

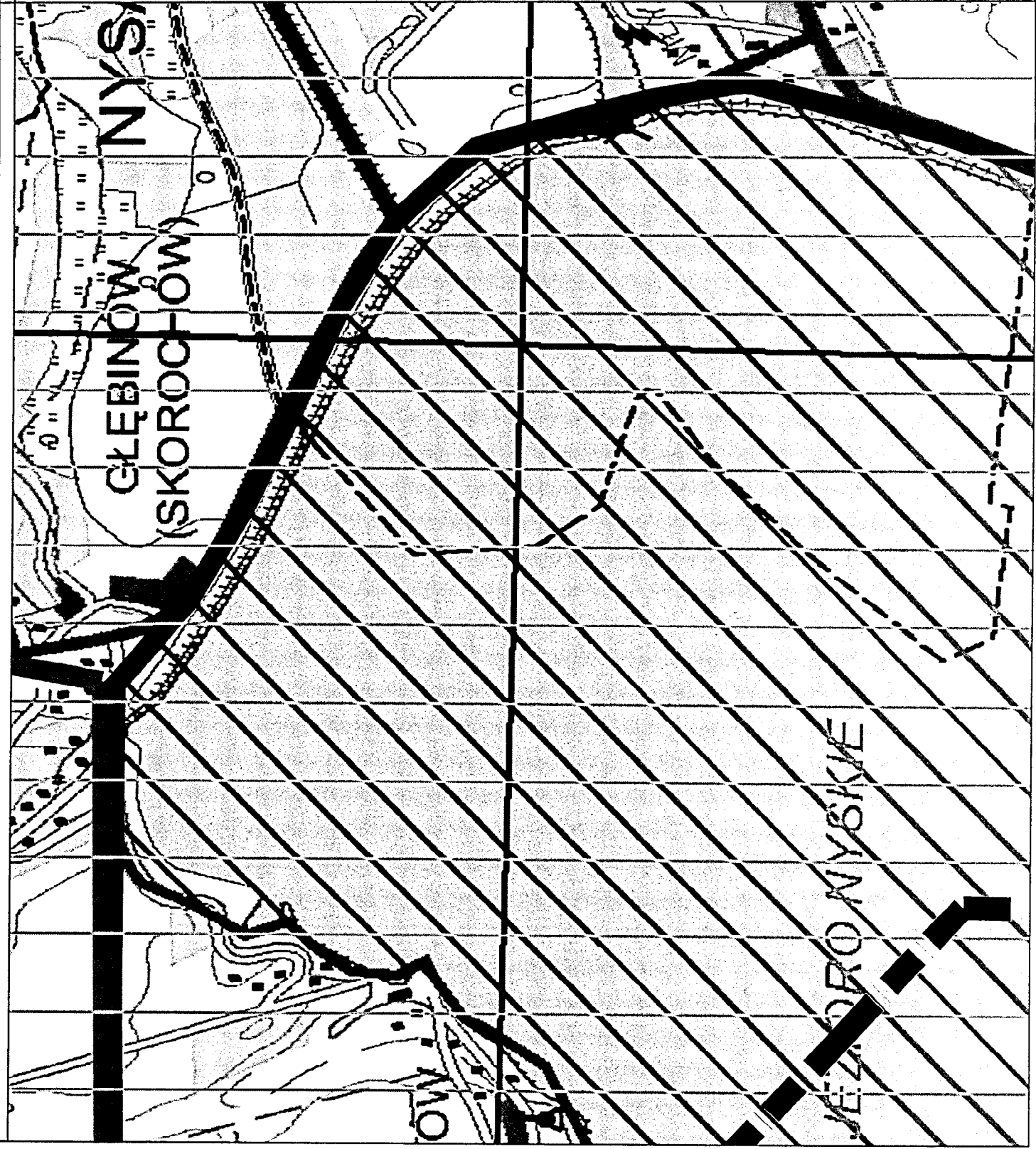
Stroительство в городе
Правильный чертеж (геодезия)
(Картографический)

Земельный закон от 17.07.1998 г.
Правильный чертеж (геодезия)
(Об. II, 2000, № 109, 108, 106 ст. 24)



LEGENDA

	Zbio
	gran miejsc zagro prze
	obsz ptak
	gran obsz krajc
	gran obsz krajc
	obsz atrat



A:

inżynier Nyski

opis i analiza terenu opracowania
zawieszonego planu
zagospodarowania
terenu strzeżonego

zawieszony zarządek specjalnej ochrony
terenu

opis i analiza istniejących
warunków chronionego
obszaru

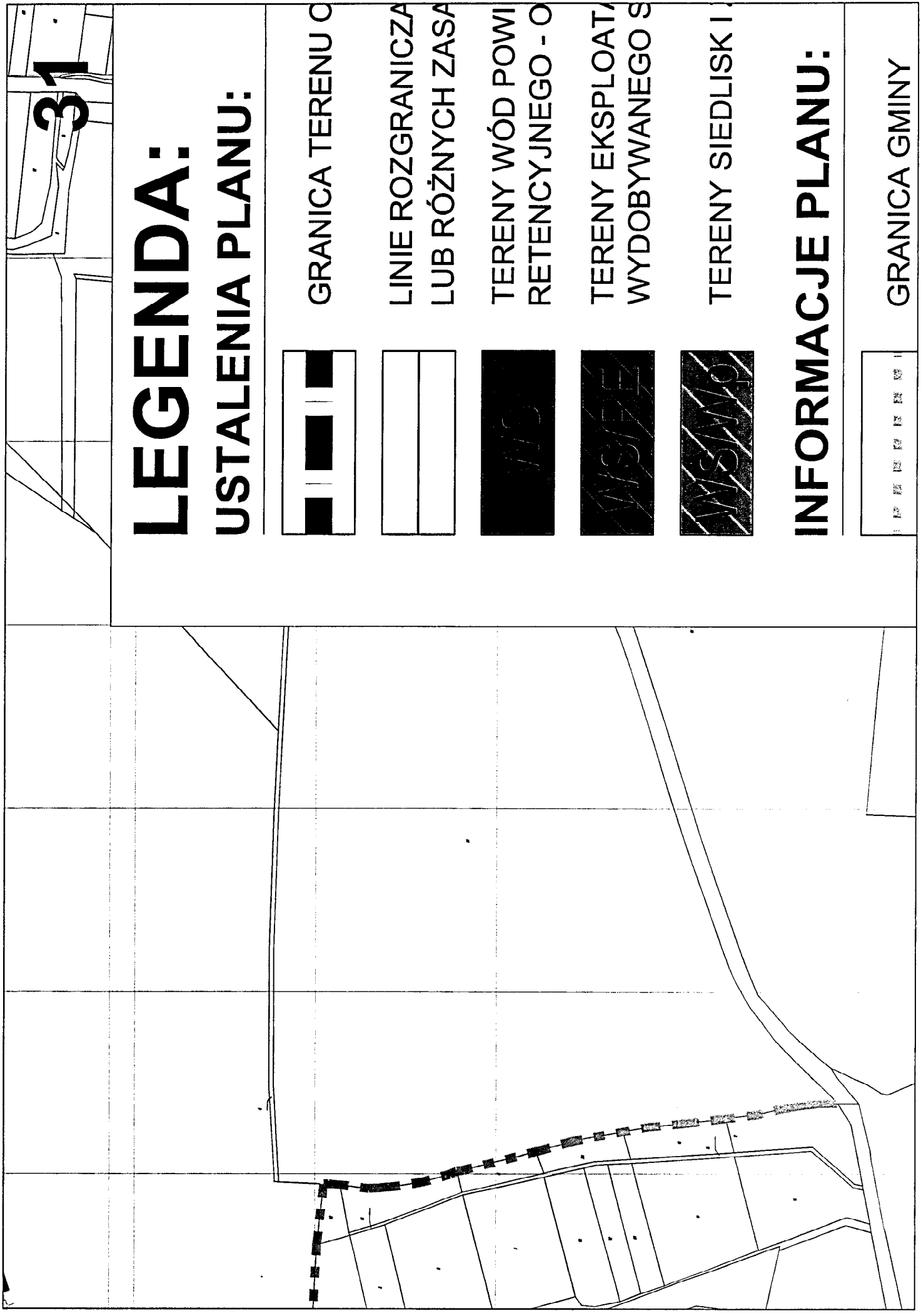
opis i analiza potencjalnych
warunków chronionego
obszaru

opis i analiza o najwyższej
kwalifikacji turystycznej

29



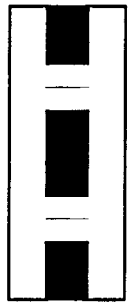




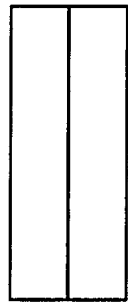
31

LEGENDA:

USTALENIA PLANU:



GRANICA TERENU O



LINIE ROZGRANICZA
LUB RÓŻNYCH ZASA



TERENY WÓD POWI
RETENCYJNEGO - O



TERENY EKSPLOATA
WYDOBYWANEGO S

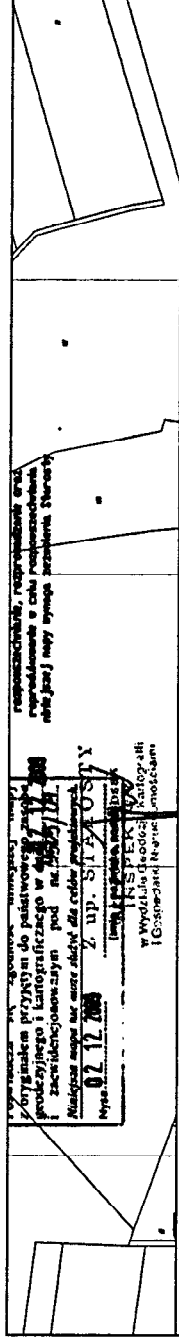


TERENY SIEDLISK I

INFORMACJE PLANU:



GRANICA GMINY



opracowanie: dr inż. Stanisław Krawczyk
zarysowaniem przedłożeni do państwowego zarządku
projektowego i kartograficznego w dniu 11.11.1988
zarchiwizowanym pod nr. 1055/118
Najnowsze mapy są: 1:50 000 dla celów projektowych
1:25 000
W. U.P. SIAKOSKI
Instytut Geodezji i Kartografii
Wydzielona jednostka organizacyjna
Instytutu Geodezji i Kartografii



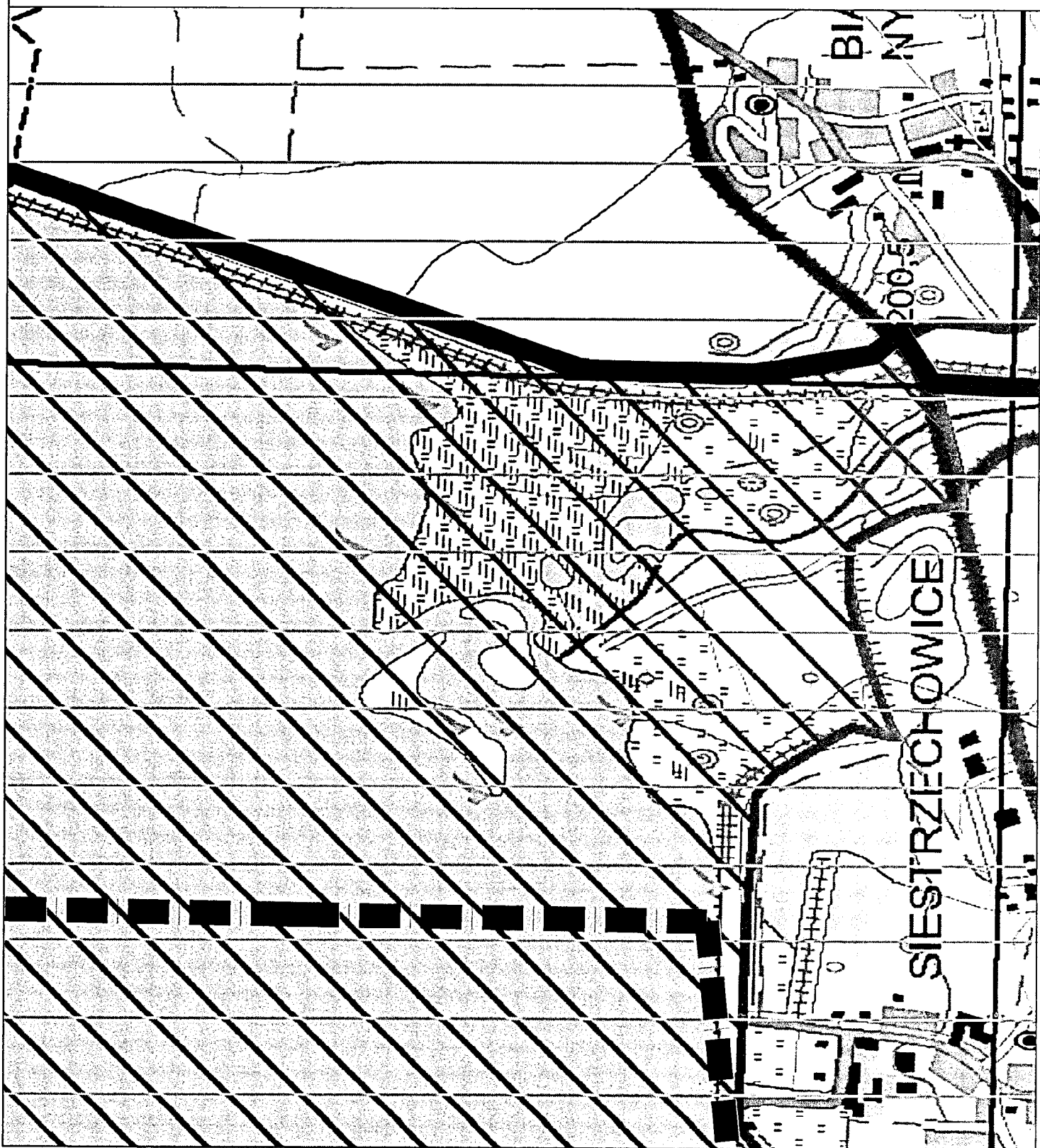
PRACOWANIA

WĄCĄCE TERENY O RÓŻNYM PRZEZNACZENIU
W DACH ZAGOSPODAROWANIA

ERZCHNIOWYCH SZTUCZNEGO ZBIORNIKA
CHRONA PRZECIWPOWODZIOWA

ACJI ZŁOŻA KRUSZYWA NATURALNEGO
POD WODY

ZEROWISK PTAKÓW



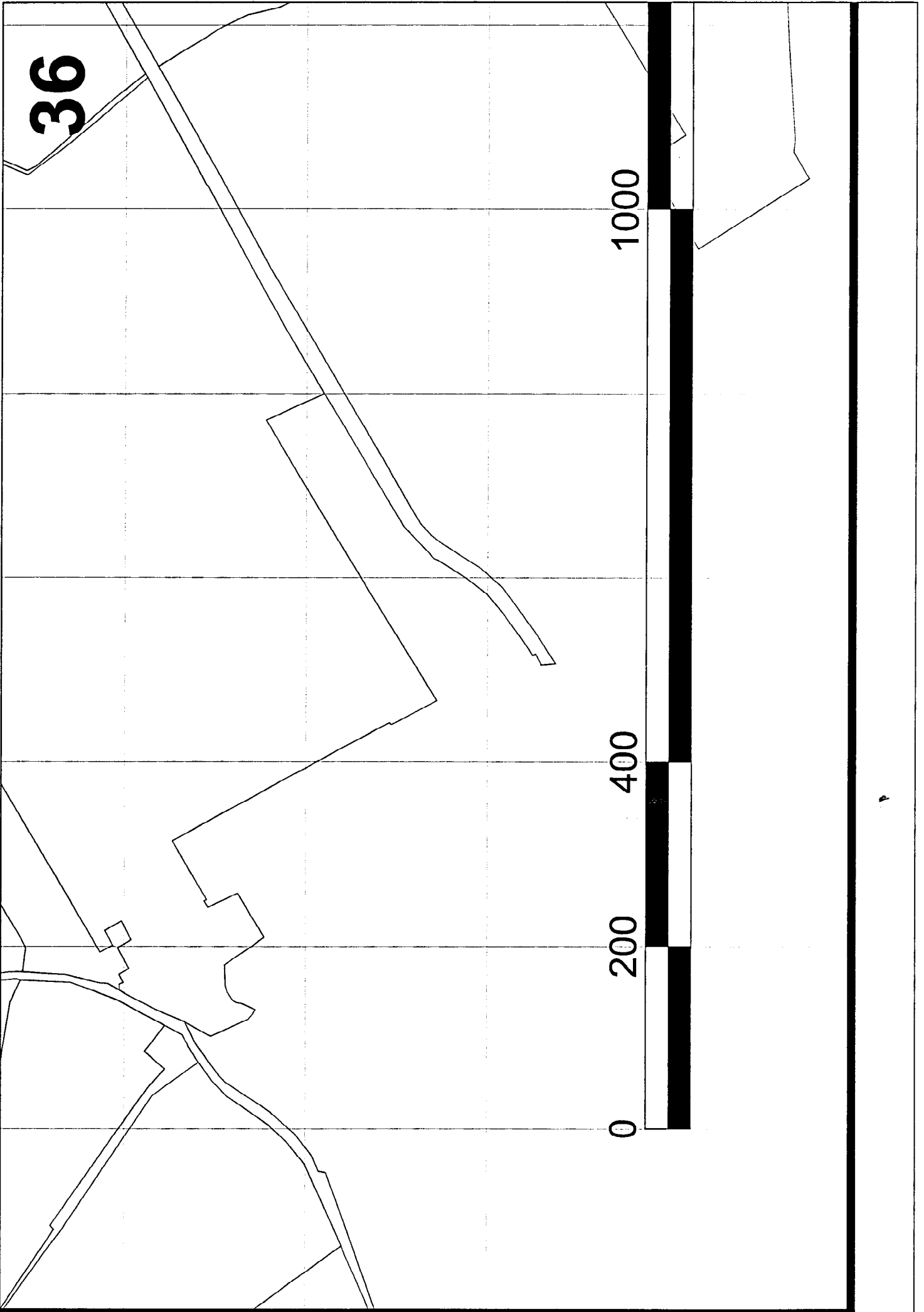
36

1000

400

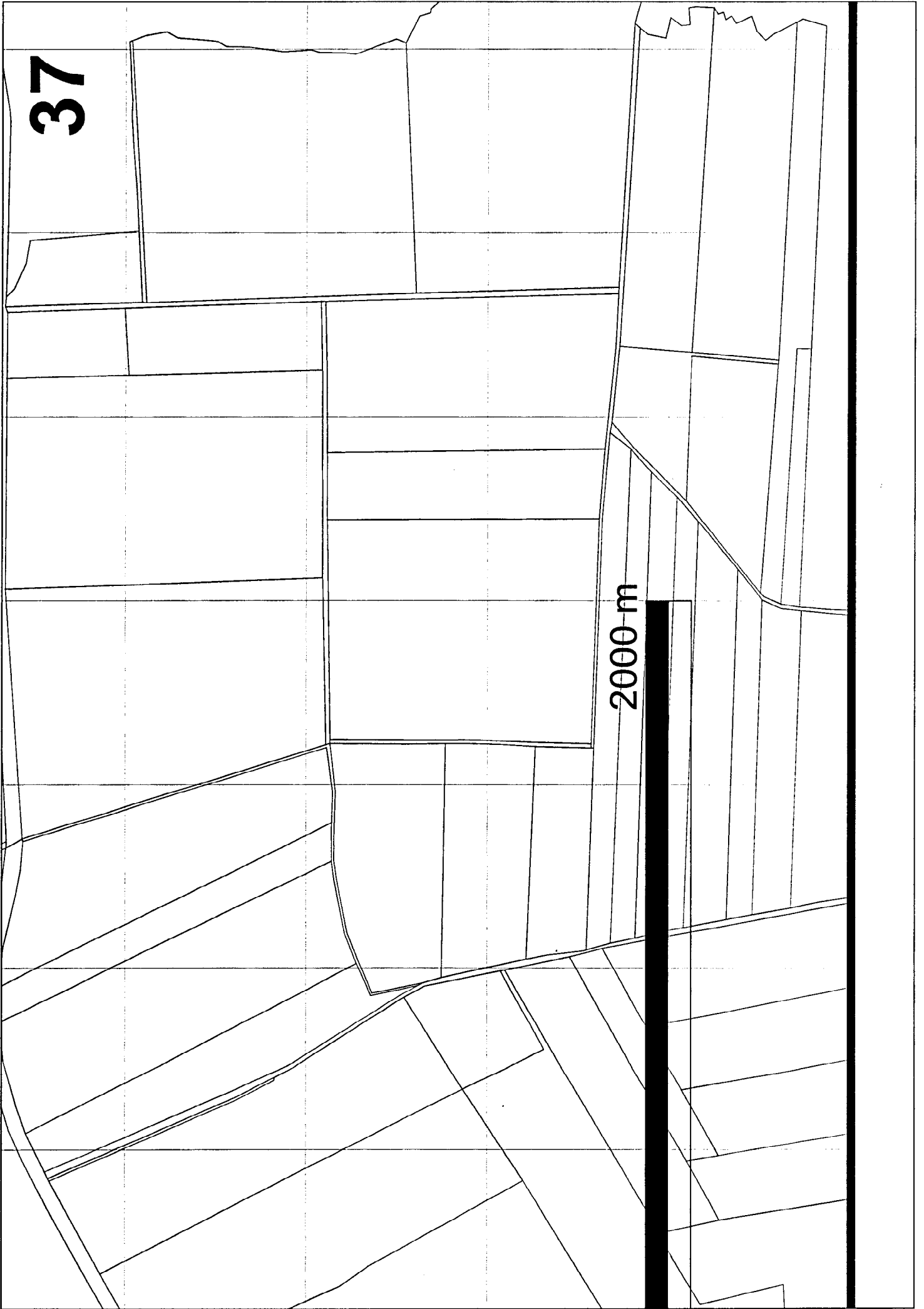
200

0



37

2000 m

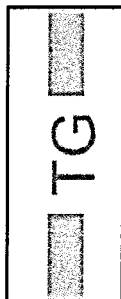


38

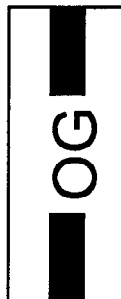
GRANICA UBORUMIE



GRANICA TERENU G

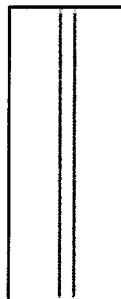


GRANICA OBSZARU



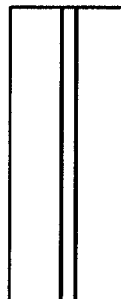
GRANICA TERENU G

ust. dec. UW w Opolu

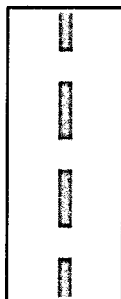


GRANICA OBSZARU

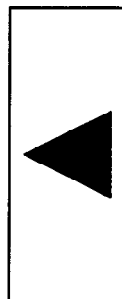
ust. dec. UW w Opolu



GRANICA PASA OCH
ZBIORNIKA NYSKIEG



STANOWISKO ARCH



SZTUCZNIE USYPAN



INTOWANEGO ZŁOŻA KRUSZYWA NATURALNEGO

GÓRNICZEGO "GŁĘBINÓW - ZBIORNIK II"

GÓRNICZEGO "GŁĘBINÓW - ZBIORNIK II"

GÓRNICZEGO "GŁĘBINÓW - ZBIORNIK"

OŚ-II-7512/2.0/97 z dn. 01.04.1997 r.

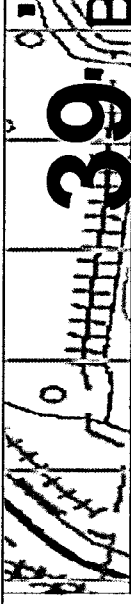
GÓRNICZEGO "GŁĘBINÓW - ZBIORNIK"

OŚ-II-7512/2.0/97 z dn. 01.04.1997 r.

IRONNEGO OD WAŁÓW OCHRONNYCH
GO

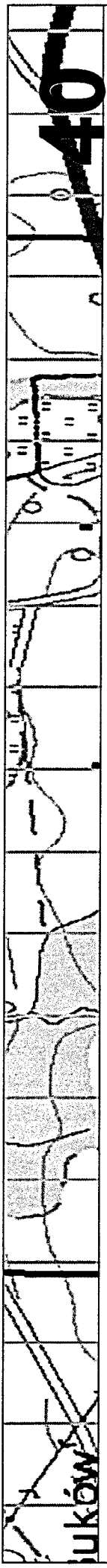
EOLOGICZNE

IE WYSPY I PŁYCZNY



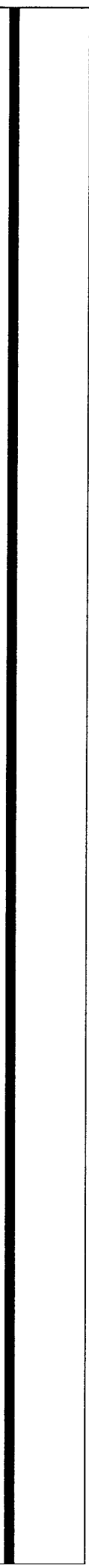
39

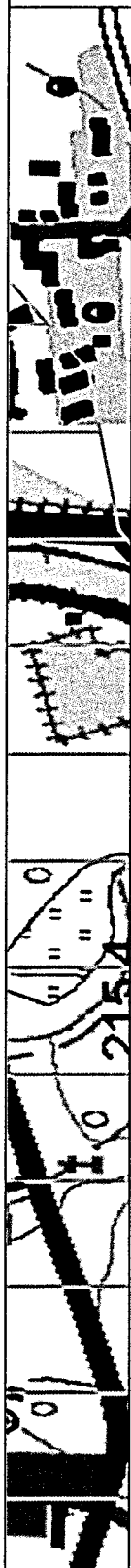
NATU



JRA 2000 OBSZARY SPECJALNEJ OCHRON

--

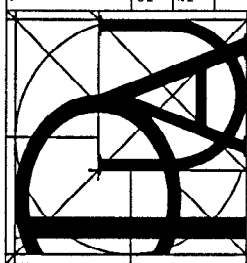




41

WYKRES PLANÓW skala 1:25 000

ZAŁĄCZNIK GRAFICZNY NR
RADY MIEJSKIEJ W NYSIE Z



TYP: MIEJSCE
DLA PROJEKTU ZNAJ

PROJEKTANT: mgr inż. arch. Z.
PROJEKTOWAŁA: ILENA SPYRA
PROJEKTOWAŁA: IZABELA KOWALCZAK
PROJEKTOWAŁA: MACIEJ SZYMAK
PRACOWNIA PROJEKTÓW ARCH.
44-10

PRZEWODNICZ...

Feliks Kamiński

1 DO UCHWAŁY NR XII/196/11
DNIA 27 października 2011 r.

ZOWY PLAN ZAGOSPODAROWANIA PRZESTRZENNEGO
TOWANEGO TERENU GÓRNICZEGO "GŁĘBINÓW-ZBIORNIK II"
DUJĄCEGO SIĘ W GRANICACH ZBIORNIKA NYSKIEGO
W CZĘŚCI NALEŻĄCEJ DO GMINY NYSA

EMARYALNIA RIFK nr dop. 12387		rodzic
11	WSPÓLNOŚĆ	dl. JEZYT WACH
KOWICZ		mgr inż. JOLANTA WOLCZYŃ
URBANISTYCZNO-ARCHITEKTONICZNYCH RAJ-PROJEKT ZEMBYLAJI RFIK UL. JASNOGÓRSKA 3 TEL./FAX 32 203 84 45		skala 1 : 5 000

Załącznik Nr 2 do Uchwały Nr XII/196/11
Rady Miejskiej w Nysie z dnia 27 października 2011r.

Rozstrzygnięcie o sposobie rozpatrzenia uwag do projektu miejscowego planu zagospodarowania przestrzennego do projektu „Miejscowego planu zagospodarowania przestrzennego dla projektowanego terenu górniczego „Głębinów-Zbiornik II” znajdującego się w granicach Zbiornika Nyskiego w części należącej do Gminy Nysa”

Zgodnie z wymogiem art. 20 ust.1 ustawy z dnia 27 marca 2003 roku o planowaniu i zagospodarowaniu przestrzennym (Dz. U. Nr 80 poz. 717 ze zm),

Rada Miejska w Nysie, rozstrzyga co następuje:

Biorąc po uwagę stanowisko Burmistrza Nysy o niezgłoszeniu uwag do projektu planu wyłożonego do publicznego wglądu, nie rozstrzyga się o sposobie ich rozpatrzenia.

PRZEWODNICZĄCY RADY

.....
Feliks Kozienik
(Przewodniczący Rady Miejskiej)

Załącznik Nr 3 do Uchwały Nr XII/196/11
Rady Miejskiej w Nysie z dnia 27 października 2011r.

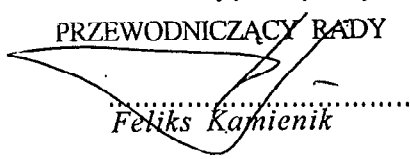
Rozstrzygnięcie o sposobie realizacji, zapisanych w miejscowym planie zagospodarowania przestrzennego dla projektowanego terenu górniczego „Głębinów-Zbiornik II” znajdującego się w granicach Zbiornika Nyskiego w części należącej do Gminy Nysa zadań z zakresu infrastruktury technicznej, które należą do zadań własnych gminy oraz zasadach ich finansowania, zgodnie z przepisami o finansach publicznych.

Na podstawie art. 20 ust.1 ustawy z dnia 27 marca 2003 roku o planowaniu i zagospodarowaniu przestrzennym (Dz. U. Nr 80 poz. 717 ze zm.) i art. 216 ust. 2 pkt. 1 ustawy z dnia 27 sierpnia 2009r. o finansach publicznych (Dz. U. Nr 157, poz.1240 ze zm.) Rada Miejska w Nysie rozstrzyga co następuje:

1. Nie określa się sposobu realizacji inwestycji z zakresu infrastruktury technicznej, które należą do zadań własnych gminy oraz zasad ich finansowania.
2. W miejscowym planie zagospodarowania przestrzennego dla projektowanego terenu górniczego „Głębinów-Zbiornik II” znajdującego się w granicach Zbiornika Nyskiego w części należącej do Gminy Nysa nie będą realizowane zadania w zakresie infrastruktury technicznej przy realizacji ustaleń planu.

Przewodniczący Rady Miejskiej

PRZEWODNICZĄCY RADY


.....
Feliks Kamienik